



**I** Multiutensile a batteria  
**ISTRUZIONI DI SICUREZZA**  
Istruzioni originali

**GB** Cordless multifunctional tool  
**SAFETY INSTRUCTIONS**  
Translation of the original instructions



**ATTENZIONE!** Prima di usare la macchina, leggete e comprendete le istruzioni di sicurezza e le istruzioni d'uso fornite.  
**CAUTION!** Before using the machine, read and understand the supplied safety instructions and operating instructions.

**A**



1



2



3



4



5



6



11



7



8



9



10

## ITALIANO

**⚠ ATTENZIONE!** Prima di usare questa macchina, leggete tutte le istruzioni di sicurezza e le istruzioni d'uso fornite. La mancata ottemperanza alle avvertenze e alle istruzioni può dare luogo a scosse elettriche, incendi e/o lesioni serie.


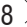
La scrupolosa osservanza di queste avvertenze con l'utilizzo dei mezzi di protezione individuale, minimizzano i rischi di incidente ma non li eliminano completamente.

Utilizzate l'utensile solo nei modi descritti in queste istruzioni. Non utilizzatelo per scopi a cui non è destinato.

Conservare tutte le avvertenze e le istruzioni per riferimenti futuri.

### DESCRIZIONE MARCATURA E SIMBOLI (FIG.A)

Osservate con attenzione la simbologia della fig.A e memorizzate il rispettivo significato. Una corretta interpretazione dei simboli consente un uso più sicuro della macchina.

- 1 Attenzione!
- 2 Leggete con attenzione tutte le istruzioni prima dell'uso.
- 3 Indossare guanti di protezione.
- 4 Indossare gli occhiali a protezione degli occhi e cuffie antirumore. Indossare la maschera a protezione delle vie respiratorie.
- 5 Doppio isolamento elettrico.
- 6 Solo per uso interno e in ambienti asciutti.
- 7  I rifiuti elettrici ed elettronici possono contenere sostanze pericolose per l'ambiente e per la salute umana; non devono pertanto essere smaltiti con quelli domestici ma mediante una raccolta separata negli appositi centri di raccolta o riconsegnati al venditore nel caso di acquisto di una apparecchiatura nuova analoga. Lo smaltimento abusivo dei rifiuti comporta l'applicazione di sanzioni amministrative.
- 8  Le batterie incluse nell'apparecchio possono essere smaltite assieme ad esso. Non gettate nel fuoco e non disperdete nell'ambiente le batterie esauste ma consegnatele agli appositi centri per il loro smaltimento. Non smaltire assieme ai rifiuti domestici assieme ai rifiuti domestici.
- 9 Pericolo di esplosione. Mantenete l'apparecchio e le batterie lontano da fonti di calore e dal fuoco.
- 10 Non esporre a temperature superiori a 50°C.
- 11 Marcatura di conformità CE.

### AVVERTENZE DI SICUREZZA GENERALI

**⚠ ATTENZIONE!** Leggere tutte le avvertenze e tutte le istruzioni. La mancata ottemperanza alle avvertenze e alle istruzioni può dare luogo a scosse elettriche, incendi e/o lesioni serie.

La scrupolosa osservanza di queste avvertenze con l'utilizzo dei mezzi di protezione individuale, minimizzano i rischi di incidente ma non li eliminano completamente.

Utilizzate l'apparecchio nei modi descritti in queste istruzioni. Non utilizzatelo per scopi a cui non è destinato.

Queste istruzioni si riferiscono ad un apparecchio fabbricato in più modelli e versioni; leggete attentamente le istruzioni ed applicatele all'apparecchio in vostro possesso.

Conservare tutte le avvertenze e le istruzioni per riferimenti futuri.

Il termine "utensile elettrico" delle avvertenze si riferisce agli utensili elettrici azionati mediante collegamento alla rete (con cavo) o azionati a batteria (senza cavo).

#### 1) Sicurezza dell'area di lavoro

**a) Tenere pulita e ben illuminata l'area di lavoro.**

Le aree ingombre e/o poco illuminate possono provocare incidenti.

**b) Non far funzionare utensili elettrici in atmosfere esplosive, ad esempio in presenza di liquidi, gas, o polveri infiammabili.** Gli utensili elettrici creano scintille che possono provocare l'accensione di polveri o fumi.

**c) Tenere i bambini e gli estranei a distanza durante il funzionamento di un utensile elettrico.** Le distrazioni possono far perdere il controllo dell'utensile.

**d) Mantenete in un luogo sicuro i sacchi di nylon presenti nell'imballaggio.** I sacchi possono provocare il soffocamento e i bambini non devono entrarne in possesso.

**e) Usate l'utensile in un luogo con un sufficiente ricambio d'aria.** L'aerazione è necessaria per il raffreddamento dell'utensile e per eliminare le impurità nell'aria provocate dalla lavorazione.

**f) Non far funzionare utensili elettrici all'aperto in presenza di pioggia, nebbia, temporale, alte e basse temperature, o in ambienti bagnati o umidi.** L'utilizzo in queste condizioni può provocare la folgorazione.

## **2) Sicurezza elettrica**

**a) La spina dell'utensile elettrico deve corrispondere alla presa. Mai modificare la spina in alcun modo. Non utilizzare adattatori con utensili elettrici dotati di messa a terra (a massa).** Spine non modificate e prese corrispondenti riducono il rischio di scossa elettrica.

**b) Evitare il contatto del corpo con superfici messe a terra o a massa quali tubi, radiatori, cucine e frigoriferi.** Se il vostro corpo è a terra o a massa, il rischio di scossa elettrica aumenta.

**c) Non esporre gli utensili elettrici alla pioggia e non utilizzarli in luoghi umidi.** L'ingresso di acqua in un utensile elettrico aumenta il rischio di scossa elettrica.

**d) Non usurare il cavo. Non utilizzare mai il cavo per trasportare, tirare o scollegare dalla presa di rete l'utensile elettrico. Tenere il cavo distante da calore, olio, bordi affilati o parti in movimento.** Cavi danneggiati o attorcigliati aumentano il rischio di scossa elettrica.

**e) Quando si aziona un utensile elettrico all'esterno, usare un cavo di prolunga adeguato per l'uso in esterni.** L'uso di un cavo adeguato riduce il rischio di scossa elettrica.

**f) Utilizzare un'alimentazione elettrica protetta da un interruttore differenziale (RCD).** L'utilizzo di un interruttore differenziale (RCD) riduce il rischio di scossa elettrica. Consultate il vostro elettricista di fiducia.

**g) L'alimentazione elettrica deve corrispondere a quella indicata sull'utensile elettrico.** Una alimentazione elettrica non idonea genera malfunzionamenti ed incidenti.

**h) Verificate periodicamente il cavo di alimentazione elettrica. Non schiacciate o calpestate il cavo di alimentazione elettrica.** Un cavo danneggiato è fonte di scosse elettriche.

**i) In caso di dubbio in campo elettrico affidatevi ad tecnico specializzato di comprovata esperienza.** L'utilizzo dell'elettricità in modo non sicuro è molto pericoloso per la vostra ed altrui incolumità.

## **3) Sicurezza personale**

**a) Non distrarsi mai, controllare quello che si sta facendo e usare il buon senso quando si azionano utensili elettrici. Non azionare l'utensile quando si è stanchi o sotto l'influsso di droghe, alcol o medicinali.** Un momento di disattenzione durante l'azionamento di utensili elettrici può dare luogo a serie lesioni personali.

**b) Usare un'apparecchiatura di protezione personale. Indossare sempre protezioni per gli**

**occhi.** Le apparecchiature di protezione quali maschere antipolvere, calzature di sicurezza antiscivolo, casco di sicurezza, guanti di sicurezza e protezioni per l'udito riducono la possibilità di subire lesioni personali.

**c) Prevenire le accensioni accidentali. Assicurarsi che l'interruttore sia in posizione di spento prima di collegare l'utensile alla rete elettrica e/o ai gruppi di batterie, prima di prenderlo o di trasportarlo.** Trasportare utensili elettrici con il dito sull'interruttore o collegarli in rete con l'interruttore in posizione di accensione può provocare incidenti.

**d) Rimuovere qualsiasi chiave di regolazione prima di accendere l'utensile elettrico.** Una chiave lasciata attaccata ad una parte rotante dell'utensile elettrico può provocare lesioni personali.

**e) Non sbilanciarsi. Mantenere sempre la posizione e l'equilibrio appropriati.** Questo permette di controllare meglio l'utensile elettrico in situazioni impreviste.

**f) Vestirsi in modo appropriato. Non indossare vestiti larghi o gioielli. Tenere capelli, indumenti e guanti distanti dalle parti in movimento.** Vestiti larghi, gioielli o capelli lunghi possono impigliarsi nelle parti in movimento.

**g) Se sono previsti dispositivi da collegare ad impianti per l'estrazione e la raccolta di polvere, accertarsi che siano collegati e usati in maniera appropriata.** L'uso di questi dispositivi può ridurre i rischi correlati alla polvere.

**h) L'utilizzatore è responsabile verso terzi di eventuali incidenti o danni a persone o cose.** Un uso improprio provoca incidenti e danni.

**i) E' vietato l'utilizzo a piedi nudi o con piedi e/o mani bagnati/e.** L'utilizzo in queste condizioni può provocare la folgorazione.

**l) La lavorazione di materiali nocivi alla salute deve avvenire nel rispetto delle leggi vigenti.** Alcuni tipi di polveri e materiali come metalli, legni, vernici ecc. sono molto dannosi alla salute. Salvaguardate la propria ed altrui salute adottando protezioni ed accorgimenti idonei.

**m) Non avvicinarsi alle feritoie di espulsione dell'aria di raffreddamento.** L'aria generata può contenere residui di lavorazione, piccole parti dannose per le vie respiratorie e per gli occhi.

**n) Non coprire e non infilare cose sulle feritoie di raffreddamento.** La mancata ventilazione dell'utensile elettrico può generare un incendio. Accedere a parti interne può danneggiare l'utensile e provocare la folgorazione.

**o) Non utilizzare l'utensile elettrico se le prote-**

zioni (schermi, pannelli, sportelli ecc.) sono aperti, danneggiati o mancanti. Le protezioni correttamente installate salvaguardano la vostra salute e consentono un utilizzo in sicurezza.

#### **4) Uso e manutenzione degli utensili elettrici**

**a) Non forzare l'utensile elettrico. Usare l'utensile adatto per l'operazione da eseguire.** L'utensile elettrico appropriato permette di eseguire il lavoro con maggiore efficienza e sicurezza senza essere costretti a superare i parametri d'uso previsti.

**b) Non usare l'utensile elettrico se l'interruttore di accensione e spegnimento non si aziona correttamente.** Qualsiasi utensile elettrico che non può essere controllato con l'interruttore è pericoloso e deve essere sottoposto a riparazioni.

**c) Scollegare la spina dalla rete di alimentazione e/o il gruppo di batterie dall'utensile elettrico prima di effettuare qualsiasi regolazione, cambiare accessori o riporre gli utensili elettrici.** Tali misure di sicurezza preventiva riducono il rischio di avvio accidentale dell'utensile elettrico.

**d) Riporre utensili elettrici inutilizzati fuori della portata dei bambini e non permetterne l'uso a persone inesperte dell'utensile o che non conoscano queste istruzioni.** Gli utensili elettrici sono pericolosi se utilizzati da persone inesperte.

**e) Effettuare la manutenzione necessaria sugli utensili elettrici. Verificare il possibile errato allineamento o bloccaggio delle parti in movimento, la rottura delle parti e qualsiasi altra condizione che possa influenzare il funzionamento degli utensili elettrici. Se è danneggiato, far riparare l'utensile elettrico prima di utilizzarlo.** Numerosi incidenti sono provocati proprio dal cattivo stato di manutenzione degli utensili elettrici.

**f) Mantenere puliti e affilati gli strumenti di taglio.** Strumenti di taglio in buone condizioni di manutenzione e con bordi di taglio affilati sono meno suscettibili di bloccarsi e sono più facili da controllare.

**g) Usare l'utensile elettrico, gli accessori e gli abrasivi ecc., in conformità con queste istruzioni, tenendo conto delle condizioni di lavorazione e dell'operazione da eseguire.**

L'uso dell'utensile elettrico per operazioni diverse da quelle previste può dare luogo a situazioni pericolose.

**h) Mantenetevi una distanza di sicurezza dalle parti in movimento.** Toccare parti in movimento provoca lesioni serie.

**i) Non modificate l'utensile elettrico.** Togliere, sostituire o aggiungere componenti non previsti

dalle istruzioni, è vietato ed annulla la garanzia.

**l) Non abbandonare l'utensile elettrico in funzione.** Spegnetelo prima di lasciarlo incustodito per evitare possibili incidenti.

**m) L'utensile elettrico non deve mai venire a contatto con l'acqua o altri liquidi.** L'utilizzo in queste condizioni può provocare la folgorazione.

#### **5) Uso e precauzioni d'uso degli utensili a batteria**

**a) Ricaricare soltanto con il caricabatterie specificato dal costruttore.** Un caricabatterie che è adeguato per un tipo di gruppo di batterie può creare un rischio di incendio quando viene utilizzato con altri gruppi di batterie.

**b) Usare utensili elettrici solo con i gruppi di batterie specificatamente designati.** L'uso di qualsiasi altro gruppo di batterie può creare il rischio di lesioni e incendi.

**c) Quando il gruppo di batterie non è in uso, tenerlo lontano da altri oggetti di metallo quali graffette, monete, chiavi, viti, o altri piccoli oggetti metallici che possono creare un collegamento tra i due morsetti.** Cortocircuitare i morsetti della batteria può provocare ustioni o incendi.

**d) Se la batteria è in cattive condizioni, può fuoriuscire del liquido; evitare ogni contatto. Se si verifica un contatto accidentale, sciacquare immediatamente con acqua. Se il liquido entra negli occhi, cercare immediato aiuto medico.** Il liquido fuoriuscito dalla batteria può provocare irritazioni o ustioni.

**e) Mantenetevi l'apparecchio e le batterie lontano da fonti di calore e dal fuoco. Non esporre a temperature superiori a 50°C.** Alte temperature possono provocare l'esplosione delle batterie.

#### **6) Assistenza**

**a) Fare effettuare le operazioni di manutenzione sugli utensili elettrici da parte di personale tecnico qualificato che utilizza soltanto ricambi originali.** Questo permetterà di mantenere la sicurezza dell'utensile elettrico.

**b) Non tentare di riparare l'utensile elettrico o di accedere ad organi interni.** Interventi effettuati da personale non qualificato e non autorizzato dalla Ditta costruttrice può generare seri pericoli ed annulla la garanzia.

**c) Richiedete solo ricambi originali.** L'utilizzo di ricambi non originali può compromettere la sicurezza dell'utensile elettrico.

## AVVERTENZE DI SICUREZZA PER TUTTE LE OPERAZIONI

**Avvertimenti di sicurezza comuni alle operazioni di molatura, levigatura, spazzolatura a filo metallico, lucidatura e di taglio abrasivo:**

- a) **Questo utensile elettrico è destinato a funzionare come smerigliatrice, levigatrice, spazzola metallica, lucidatrice o utensile di taglio. Leggere tutti gli avvertimenti di sicurezza, le istruzioni, le illustrazioni e le specifiche fornite con questo utensile elettrico.** Il mancato rispetto di tutte le istruzioni sotto riportate può causare una scossa elettrica, un incendio e/o un incidente grave.
- b) **Non utilizzare accessori non specificatamente realizzati dal produttore di utensili e da lui consigliati.** Il semplice fatto che l'accessorio possa essere fissato al vostro utensile elettrico non garantisce un funzionamento in tutta sicurezza.
- c) **La velocità nominale dell'accessorio deve essere almeno pari alla velocità massima indicata sull'utensile elettrico.** Gli accessori fatti funzionare a una velocità superiore a quella nominale possono rompersi ed essere proiettati in aria.
- d) **Il diametro esterno/interno e lo spessore del vostro accessorio devono essere adatti alle caratteristiche di capacità del vostro utensile elettrico.** Gli accessori che hanno dimensioni non corrette non possono essere protetti o controllati adeguatamente
- e) **La conformazione delle mole, delle flange, dei cuscini di appoggio o di qualsiasi altro accessorio deve adattarsi correttamente al mandrino dell'utensile elettrico.** Gli accessori dotati di fori dell'albero che non corrispondono agli elementi di montaggio sull'utensile elettrico non rimarranno in equilibrio, vibreranno eccessivamente e potranno provocare una perdita di controllo.
- f) **Non usare un accessorio danneggiato. Prima di ogni utilizzo esaminare gli accessori, quali le mole abrasive per evidenziare la presenza eventuale di scheggiature o di incrinature, i cuscinetti di appoggio per scoprire tracce eventuali di incrinature, delle lacerazioni o usura eccessiva, così come le spazzole metalliche per mettere in evidenza dei fili allentati o spezzati. Se l'utensile elettrico o l'accessorio ha subito una caduta, esaminare i danni eventuali o installare un accessorio non danneggiato. Dopo aver esaminato e installato un accessorio, mettetevi, insieme alle persone presenti, a distanza dal piano dell'accessorio rotante e fate funzionare l'utensile elettrico alla velocità massima a vuoto per un minuto.** Gli accessori danneggiati si romperanno in genere in questo periodo di prova.
- g) **Indossare un'attrezzatura di protezione individuale. A seconda dell'applicazione, utilizzare uno schermo per il viso, una maschera o degli occhiali di sicurezza. A seconda del caso, indossare una maschera antipolvere, delle protezioni auditive, dei guanti e un grembiule in grado di fermare i piccoli frammenti abrasivi del pezzo in lavorazione.** La protezione oculare deve essere in grado di arrestare i detriti volanti prodotti dalle diverse operazioni. La maschera antipolvere o il respiratore deve essere capace di filtrare le particelle prodotte dal vostro lavoro. L'esposizione prolungata ai rumori di intensità elevata può provocare una perdita di udito.
- h) **Mantenere le persone presenti a una distanza di sicurezza rispetto alla zona di lavoro. Chiunque entri nella zona di lavoro deve indossare un'attrezzatura di protezione individuale.** Dei frammenti del pezzo in lavorazione oppure accessori rotti possono volare via e causare delle lesioni nelle immediate vicinanze della zona di lavoro.
- i) **Tenere l'utensile unicamente per le superfici di presa isolanti, mentre si effettuano le operazioni in cui l'accessorio di taglio può essere in contatto con dei cavi nascosti.** Il contatto tra l'accessorio di taglio con un cavo "in tensione" può ugualmente mettere "in tensione" le parti metalliche esposte dell'utensile elettrico e far prendere una scossa elettrica all'operatore.
- j) **Posizionare il cavo lontano dall'accessorio di rotazione.** Se perdetevi il controllo, il cavo può essere tagliato oppure attorcigliarsi e la vostra mano oppure il braccio può essere tirato nell'accessorio di rotazione.
- k) **Non riporre mai l'utensile elettrico prima che l'accessorio non si sia fermato completamente.** L'accessorio di rotazione può fare presa sulla superficie e mettere l'utensile elettrico fuori del vostro controllo.
- l) **Non fare funzionare l'utensile elettrico mentre lo si porta a fianco.** Un contatto accidentale con l'accessorio di rotazione potrebbe far impigliare i vostri vestiti e attirare l'accessorio addosso a voi.
- m) **Pulire con regolarità le aperture di ventilazione dell'utensile elettrico.** Il ventilatore del motore attirerà la polvere all'interno dell'alloggiamento e un accumulo eccessivo di polvere di metallo può provocare dei pericoli elettrici.
- n) **Non far funzionare l'utensile elettrico in prossimità di materiali infiammabili.** Le scintille

potrebbero infiammare questi materiali.

- o) Non utilizzare degli accessori che hanno bisogno di refrigeranti liquidi.** L'utilizzo di acqua o di altri refrigeranti liquidi può provocare un'elettrocuzione o una scossa elettrica.

### **AVVERTENZE DI SICUREZZA PER UTENSILI MULTIFUNZIONE**

- a) L'inalazione o il contatto di alcuni tipi di polvere prodotte dalla lavorazione di levigatura, ad esempio di superfici verniciate, di legno, di metallo, possono mettere in pericolo la salute dell'operatore e degli astanti.** Indossate dei dispositivi di protezione come maschera, occhiali, guanti ed abbigliamento robusto. Utilizzate una aspirazione forzata per evacuare la polvere prodotta e mantenete arieggiato il locale.
- b) Tagliare o danneggiare un cavo in tensione espone le parti metalliche dello stesso e può mettere "in tensione" le parti metalliche dell'utensile elettrico e provocare una scossa elettrica all'operatore.**
- c) Utilizzare la/le impugnatura/e fornita/e con l'utensile e mantenete ben saldo l'utensile.** La perdita di controllo può provocare delle ferite. Gli sforzi provocati dalla lavorazione provocano sollecitazioni che è necessario contrastare con la vostra forza.
- d) Prima di applicare o togliere l'abrasivo, staccare la batteria dall'utensile.** Ogni manutenzione deve avvenire in sicurezza per evitare incidenti provocati da un avvio improvviso.
- e) Le lavorazioni a soffitto, con utensile rivolto verso l'alto, è fonte di maggior pericolo per l'utilizzatore.** Assicuratevi una posizione stabile su scala o trabattello. Utilizzate un casco a protezione del capo per eventuali cadute di materiale. Indossate occhiali a protezione della vista.
- f) Se l'utensile elettrico si blocca durante l'utilizzo, spegnerlo subito.** Non forzate con operazioni gravose per l'utensile.
- h) Assicurate il pezzo in lavorazione con una morsa o altro.** Un pezzo trattenuto con la mano non è sicuro e può improvvisamente provocare un incidente.
- i) Attendete l'arresto completo dell'utensile elettrico prima di posarlo.** Le parti in movimento possono provocarne la caduta.
- l) La levigatura deve avvenire solo a secco.**
- m) Non surriscaldare l'utensile elettrico e la superficie di levigatura. Pericolo di incendio!**
- n) La levigatura di superfici metalliche produce**

**scintille. Pericolo di incendio!** Mantenete distanti le parti infiammabili ed evacuate frequentemente la polvere prodotta.

- o) Le polveri prodotte possono essere molto infiammabili,** come quelle del legno, metalli leggeri, vernici ecc.  
**Pericolo di incendio! Evacuate frequentemente la polvere prodotta dalla zona di lavoro.**
- p) L'utilizzo dell'utensile produce polvere, calore, vibrazioni.** Utilizzate dei dispositivi di protezione individuale per salvaguardare la vostra salute.
- r) Tenere le mani sempre lontane dalla zona operativa.** Mai afferrare con le mani la parte inferiore del pezzo in lavorazione. Toccando la lama vi è un serio rischio di incidente.
- s) Rilevare linee di alimentazione nascoste. Utilizzare apparecchiature di ricerca oppure rivolgersi a personale tecnico specializzato.** Un contatto con linee elettriche può provocare lo sviluppo di incendi e di scosse elettriche. Danneggiando linee del gas si può creare il pericolo di esplosioni. Perforando una tubazione dell'acqua si provocano seri danni materiali oppure vi è il pericolo di provocare una scossa elettrica.
- t) Durante le operazioni di lavoro è necessario tenere l'elettroutensile sempre con entrambe le mani ed adottare una posizione di lavoro sicura.** Utilizzare con sicurezza l'elettroutensile tenendolo sempre con entrambe le mani.
- u) Fermare il pezzo in lavorazione.** Un pezzo in lavorazione può essere bloccato con sicurezza in posizione solo utilizzando un apposito dispositivo di serraggio oppure una morsa a vite, mai tenerlo con le mani.
- v) Portare guanti di protezione quando si sostituiscono gli accessori.** Con uso prolungato, gli accessori possono riscaldarsi.
- z) Non lavorare su materiali inumiditi e su fondi umidi.** La penetrazione di acqua in un elettroutensile aumenta il rischio di una scossa elettrica.
- aa) Non trattare la superficie da lavorare con liquidi contenenti solventi.** A causa del riscaldamento dei materiali durante la raschiatura possono formarsi dei vapori tossici.
- ab) Usando il raschietto e le lame prestare particolare attenzione. Gli utensili sono affilati, esiste pericolo di lesioni.**



## AVVERTENZE DI SICUREZZA DELLA BATTERIA E DEL CARICABATTERIA

- a) Non smontare o lacerare l'involucro della batteria. Non colpirla e non lasciarla cadere a terra.** Batterie danneggiate possono provocare seri pericoli.
- b) Non esporre la batteria al calore o al fuoco. Non esporre alla luce solare diretta. Non lasciarla all'interno di veicoli. Non esporre a temperatura maggiore di 50°C.** Pericolo di esplosione.
- c) Una batteria usata impropriamente può provocare la fuoriuscita di vapori.** Arieggiare il locale e consultare un medico in caso di necessità.
- d) Mettere le batterie e gli apparecchi elettrici fuori dalla portata dei bambini.** E' buona norma mantenere i bambini lontano dagli apparecchi elettrici.
- e) Non inserire alcun oggetto metallico nel vano porta batteria. Non depositate la batteria assieme ad altri oggetti metalli (come la cassetta attrezzi) o assieme ad altre batterie.** Pericolo di generare un corto circuito elettrico.
- f) Utilizzare il caricabatterie in ambienti chiusi al riparo dalla pioggia e dall'umidità.** Prevenite possibili folgorazioni elettriche.
- g) Mantene le caricabatterie sempre pulite.** Polvere e sporczia impediscono la corretta ricarica.
- h) Prima di ogni impiego controllare il caricabatterie, il cavo e la spina.** Non utilizzatelo in caso di danni o guasti. Non aprire mai il caricabatterie e ripararlo soltanto da personale qualificato e soltanto con pezzi di ricambio originali.
- i) Non utilizzare il caricabatterie su basi facilmente infiammabili (come carta, tessuti, legno ecc.) oppure in ambienti infiammabili o esplosivi.** Prevenite possibili incendi a seguito di surriscaldamenti.
- l) Ricaricate la batteria con temperatura ambiente compresa tra 10°C e 35°C.** Temperature inferiori o superiori possono danneggiare la batteria e non permettere la normale ricarica.
- m) Scollegate il caricabatterie dalla rete elettrica quando non lo usate. Non lasciate il caricabatterie acceso con la batteria completamente carica.** Prevenite possibili incidenti.
- n) E' normale che il caricabatterie e la batteria si riscaldino durante la fase di carica. E' però necessario lasciarli raffreddare entrambi, fino a temperatura ambiente, tra due ricariche consecutive.** Temperature elevate possono provocare guasti o esplosione della batteria.
- o) Sostituite le batterie che hanno terminato il loro ciclo di utilizzo.** Se la batteria si scarica molto velocemente e/o i cicli di ricarica sono molto corti, è il segnale che si sta esaurendo e va pertanto sostituita.
- p) Utilizzate esclusivamente batterie di ricambio originali, del tipo e con caratteristiche uguali a quella**

fornita con l'utensile. L'uso di batterie di tipo o con voltaggio diverso possono danneggiare l'utensile e generare pericoli. Acquistate esclusivamente ricambi originali.

**q) Alcune batterie sono dotate di protezione termica autoripristinante che inibisce la ricarica nel caso si raggiungano temperature troppo elevate; in questo caso il caricabatterie emetterà una luce lampeggiante rossa.** Rimuovere la batteria dal proprio alloggiamento per alcuni minuti prima di reinserirla nel caricabatterie. La carica riprenderà automaticamente quando la temperatura sarà rientrata entro valori di sicurezza.

**r) La tensione di alimentazione del caricabatterie deve corrispondere a quella dichiarata sulla targa dati dello stesso.** Non utilizzate nessun altro tipo di alimentazione.

**s) E' consigliato l'uso di un apparecchio salvavita sulla linea di alimentazione elettrica.** Consultate il vostro elettricista di fiducia.

**t) Non danneggiare o calpestare il cavo di alimentazione. Non trascinate il caricabatterie tirando il cavo. Non tirate il cavo per estrarre la spina dalla rete di alimentazione.**

**u) Un eventuale cavo di prolunga deve avere una sezione superiore a quella del cavo del caricabatteria e dimensionato in base alla sua lunghezza.**

**v) Se l'utensile elettrico si blocca perchè la batteria è scarica, non insistere a premere il pulsante di avvio altrimenti la batteria si guasta irrimediabilmente.**

## AVVERTENZE DI SICUREZZA PER LA RUMOROSITA' E PER LE VIBRAZIONI

Il livello di rumorosità e di vibrazioni riportate nel foglio allegato, sono valori medi di utilizzo dell'elettro-utensile. L'impiego di accessori diversi, materiali diversi, lavorazioni come il taglio o la spazzolatura a filo metallico, l'assenza di manutenzione all'elettro-utensile influiscono in modo significativo nelle emissioni sonore e nelle vibrazioni. Di conseguenza adottate tutte le misure preventive in modo da eliminare possibili danni dovuti ad un rumore elevato e alle sollecitazioni da vibrazioni; indossate cuffie antirumore, guanti antivibrazioni, effettuate delle pause durante la lavorazione, mantenete efficiente l'elettro-utensile e gli accessori.



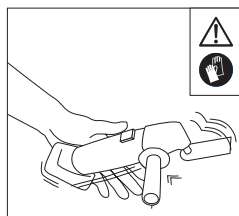
## RISCHI RESIDUI

Queste illustrazioni mostrano i rischi principali nell'uso della macchina. Leggete attentamente il libretto istruzioni della macchina.

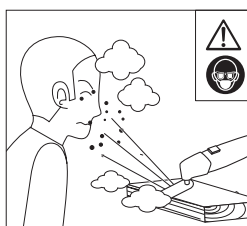


Temperature elevate provocano l'esplosione delle batterie.

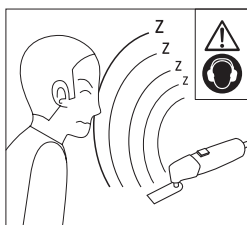
Non esponetele ai raggi diretti del sole, non lasciatele dentro i veicoli, non bruciatele.



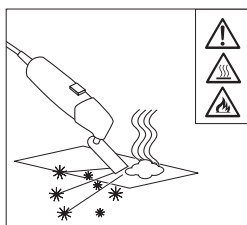
Pericolo di vibrazioni elevate. Indossate i guanti antivibrazione. Effettuate delle pause di riposo durante la lavorazione.



Lancio di materiale e polvere verso gli occhi ed il corpo dell'operatore. Indossate occhiali di protezione e maschera antipolvere.



Rumore elevato generato dalla macchina. Indossate cuffie a protezione dell'udito.



Produzione di calore e scintille. Effettuate passate leggere e mantenere lontane le cose infiammabili.

## ENGLISH

**⚠ IMPORTANT!** Before using this product read all the enclosed safety instructions and instructions for use. Failure to comply with the warnings and instructions may cause electric shock, fire and/or serious injuries.



Strict observance of these warnings with the use of personal protective equipment minimizes risks of accidents but does not completely rule them out.

Only use the tool as instructed in this manual. Do not use it for purposes for which it was not intended.

Store all warnings and instructions for future reference.

### SYMBOLS

Carefully observe the symbols in fig.A and memorise their respective meanings. Correct interpretation of the symbols allows a safer use of the machine.

- 1 Warning!
- 2 Carefully read all instructions before use.
- 3 Wear protective gloves.
- 4 Wear eye protection, noise protection and a mask to protect the respiratory tract.
- 5 Double electric insulation.
- 6 Only for indoor use and in dry conditions.
- 7  Electric and electronic waste may contain potentially hazardous substances for the environment and human health. It should therefore not be disposed of with domestic waste, but by means of differentiated collection at specific centres or returned to the vendor in the event of purchasing a new identical tool. The illegal disposal of such equipment may result in prosecution to the full extent of the law.
- 8  The batteries included in the equipment can be disposed of along with it. Do not throw the used batteries on the fire and do not dispose of them in the environment, but take them to special disposal centres. Do not dispose of them with domestic waste.
- 9 Risk of explosion. Keep the equipment and the batteries far from heat sources and fire.
- 10 Do not expose them to temperatures over 50°C.
- 11 CE symbol.

### GENERAL SAFETY WARNINGS

**⚠ IMPORTANT!** Read all the warnings and instructions. Failure to comply with the warnings and instructions may cause electric shock, fire and/or serious injuries.

Strict observance of these warnings with the use of personal protective equipment minimizes risks of accidents but does not completely rule them out.

Use the appliance as described in these instructions. Do not use it for purposes for which it was not intended.

These instructions refer to an appliance that is manufactured in several models and versions. Carefully read and observe the safety standards and operational instructions provided hereafter. Store all warnings and instructions for future reference.

The term “power tool” in the warnings refers to the machine tools operated by means of (wired) connection to the electric power supply or battery (wireless).

#### 1) Safety in the work area

- a) **Keep the work area clean and well lit.** Overcrowded and/or badly lit areas may cause accidents.
- b) **Do not operate power tools in explosive atmospheres, e.g. in the presence of flammable liquids, gases or powders.** Power tools create sparks that may ignite powders or fumes.
- c) **Keep children and unauthorised personnel at a distance when operating a power tool.** Distractions may cause you to lose control of the tool.
- d) **Keep the nylon packaging bags in a safe place.** Bags can cause suffocation and must be kept out of the reach of children.
- e) **Use the tool in a well-ventilated area.** Ventilation is necessary for cooling the tool and for eliminating air impurities produced when working.
- f) **Do not operate power tools outdoors in the presence of rain, fog, storms, high or low temperatures, or in damp or wet environments.** Use in these conditions may cause electrocution.

#### 2) Electrical safety

- a) **The power tool plug must correspond to the socket. Never modify the plug in any way. Do not use adaptors with earthed power tools.** Unmodified plugs and suitable sockets reduce the risk of electric shocks.
- b) **Do not allow the body of the appliance to come into contact with earthed surfaces such as**

**pipes, radiators, cookers and refrigerators.** If your body is earthed, the risk of electric shock increases.

- c) Do not expose power tools to rain and do not use them in wet environments.** Water permeating into a power tool increases the risk of electric shocks.
- d) Do not let the cable become worn. Never use the cable to transport, pull or disconnect the power tool from the power supply socket. Keep the cable away from heat, oil, sharp edges or moving parts.** Damaged or twisted cables increase the risk of electric shocks.
- e) When using a power tool outdoors, use an extension cable suitable for outdoor use.** The use of a suitable cable reduces the risk of electric shock.
- f) Use an electric power supply protected by a differential switch (RCD).** The use of a suitable residual current device (RCD) reduces the risk of electric shock. Consult your electrician.
- g) The power supply must correspond to that indicated on the power tool.** An unsuitable power supply generates malfunctioning and accidents.
- h) Frequently check the power supply cable. Do not crush or tread on the power supply cable.** A damaged cable causes electric shock.
- i) In case of doubt regarding electricity, consult an experienced technician.** The unsafe use of electricity is very dangerous for yours and other people's safety.

### **3) Personal safety**

- a) Never allow yourself to be distracted. Control what you are doing and use your common sense when using power tools. Never use the tool when you are tired or under the influence of drugs, alcohol or medicines.** A moment of distraction when using power tools could cause serious personal injuries.
- b) Use personal protective equipment. Always wear eye protection.** Protection equipment such as dust repelling masks, anti-slip safety shoes, gloves, safety helmets, or ear protections reduces the possibility of personal injuries.
- c) Prevent switching the appliance on accidentally. Make sure that the switch is in the off position before connecting the tool to the electric power supply and/or to battery units and before taking or transporting it.** Carrying power tools with your finger on the switch or connecting them to the electric power supply with the switch in the on position can cause accidents.
- d) Remove any adjustment wrench before**

**switching on the power tool.** Any key or spanner left attached to a rotating part of the power tool may cause personal injuries.

- e) Do not lose your balance. Always keep an appropriate position and balance.** This allows better control of the power tool in unexpected situations.
  - f) Wear appropriate clothing. Do not wear loose clothing or jewellery. Keep hair, clothing and gloves away from moving parts.** Loose clothing, jewellery or long hair may get entangled in the moving parts.
  - g) If any devices to be connected to dust extraction and collection systems are provided, make sure that they are connected and used appropriately.** The use of these devices may reduce the risks connected with dust.
  - h) The user is responsible for other people as far as accidents or damage to people or property are concerned.** Improper use causes accidents and damage.
  - i) Never use with bare or wet feet/hands.** Use in these conditions may cause electrocution.
  - l) Processing of harmful materials must be performed in compliance with the laws in force.** Some types of dusts and materials such as metals, wood, paints, etc. are very harmful to health. Protect your and other people's health using suitable protections and devices.
  - m) Do not approach the cooling air ejection slots.** The air generated may contain machining residuals and small parts that are harmful for your respiratory tracts and eyes.
  - n) Do not cover or insert things in the cooling slots.** Unsuitable ventilation of the power tool may start a fire. Accessing the internal parts may damage the tool and cause electrocution.
  - o) Do not use the power tool if the guards (screens, panels, doors, etc.) are open, damaged or missing.** Correctly installed guards protect your health and allow safe use.
- ### **4) Use and maintenance of power tools**
- a) Do not force the power tool. Use a suitable tool for the operation to be carried out.** An appropriate power tool can perform the work with higher efficiency and safety without having to exceed the parameters intended for its use.
  - b) Do not use the power tool if the on/off switch is not activated properly.** Any power tool that cannot be controlled by its switch is dangerous and must be repaired before use.
  - c) Disconnect the plug from the power supply and/or from the power tool battery unit before**

**any adjustment, replace the accessories or store the power tools.** These preventive safety measures reduce the risk of accidental start of the power tool.

**d) Store unused power tools out of reach of children and do not allow them to be used by any unskilled people or who are not aware of these instructions.** Power tools are dangerous if used by unskilled people.

**e) Carry out the required maintenance on power tools. Check any possible misalignment or locking of the moving parts, any breakage of the parts and any other condition that may affect the operation of power tools. If there is any damage, the power tool must be fixed before use.** Numerous accidents are caused by improper maintenance of power tools.

**f) Keep the cutting elements, where fitted, clean and sharpened.** Cutting elements in good conditions and with sharp edges are less likely to lock and can be controlled more easily.

**g) Use the power tool, accessories and abrasive parts, etc. according to these instructions, considering the work conditions and the operation to be performed.**

The use of the power tool for operations other than those for which it is intended may cause dangerous situations.

**h) Keep a safe distance from moving parts.** Touching moving parts causes serious injuries.

**i) Do not modify the power tool.** Taking off, replacing or adding components not included in the instructions is prohibited and causes the warranty to become null and void.

**l) Do not leave the power tool running unattended.** Turn it off before leaving it unattended in order to prevent any accidents.

**m) The power tool must never come into contact with water or other liquids.** Use in these conditions may cause electrocution.

### **5) Use and precautions for use of battery-operated tools**

**a) Recharge only with the battery charger indicated by the manufacturer.** An inappropriate battery charger can cause a fire hazard when used with other battery units.

**b) Use electrical tools only with specifically designated battery units.** The use of any other battery unit can cause a risk of injury or fire hazard.

**c) When the battery unit is not in use, keep away from other metal objects such as, paper clips, coins, keys, screws or other small metal objects which could create a connection between the two**

terminals. Short-circuiting the battery terminals can cause burns or fires.

**d) If it is in poor condition, the battery liquid may leak. In such case, avoid any contact. In case of accidental contact, rinse immediately with water. If case of contact with eyes, immediately contact a doctor.** The liquid leaking out of the battery can cause irritations or burns.

**e) Keep the equipment and the batteries far from heat sources and fire. Do not expose them to temperatures over 50°C.** High temperatures can cause the batteries to explode.

### **6) Support**

**a) Have the maintenance operations carried out on power tools by qualified technical personnel only using original spare parts.** This will allow the safety of the power tool to be maintained.

**b) Do not attempt to repair the power tool or to access internal parts.** Interventions by unqualified personnel and unauthorised by the manufacturer could create serious risks and will cause the warranty to be null and void.

**c) Request only original spare parts.** The use of non-original spare parts may compromise the safety of the power tool.

### **SAFETY WARNINGS FOR ALL OPERATIONS** **Safety warnings apply equally to grinding, sanding, wire brushing and polishing, abrasive cutting:**

**a) This power tool is intended to function as a sander, grinder, metallic brush, polishing and cutting machine. Read all safety warnings, instructions, illustrations and specifications provided with this power tool.** Failure to follow all instructions listed below may result in electric shock, fire, and/or a serious accident.

**b) Do not use attachments which are not specifically made or recommended by the tool manufacturer.** The mere fact that a part may be attached to the power tool does not guarantee safe operation.

**c) The rated speed of the part must be at least equal to the maximum speed indicated on the power tool.** The parts, if made to run at a speed higher than specified, may break and be thrown into the air.

**d) The outside/inside diameter and thickness of your part must be adapted to the characteristics of the capacity of your power tool.** Parts which are not the correct size cannot be adequately protected or controlled.

- e) **The shape of the grinders, flanges, pillows or support of any other part must properly fit the spindle of the power tool.** Parts with shaft holes that do not match the mounting hardware on the power tool will not remain in balance, will vibrate excessively and may cause loss of control.
- f) **Do not use a damaged part. Before each use, examine the parts, such as the abrasive grinders to check for any traces of chips or cracks, the support cushions to check for any cracks, lacerations or excessive wear, and the metal brushes to uncover any loose or broken wires. If the power tool or part has been dropped, examine for signs of damage or install an undamaged part. After checking and installing a part, distance yourself and any others present from the scope of the rotating part and run the power tool at maximum no-load speed for one minute.** The damaged parts will normally break during this trial.
- g) **Always wear personal protective equipment. Depending on the application, use a face shield, mask or goggles. Depending on the task, wear a dust mask, hearing protectors, gloves and an apron to guard against abrasive fragments while working.** Eye protection must be able to protect against flying debris produced by different operations. The dust mask or respirator should be able to filter the particles produced from your work. Prolonged exposure to high noise levels can cause hearing loss.
- h) **Keep people at a safe distance from the work area. Anyone entering the work area must wear personal protective equipment.** Fragments of the workpiece or broken parts may fly off and cause injury in the immediate vicinity of the work area.
- i) **Hold the tool only by the insulated gripping surfaces, while performing operations in which the cutting part may be in contact with hidden wiring.** Contact between the cutting part and a “live” cable may also cause the exposed metal parts of the power tool to be “live” and give an electric shock to the operator.
- j) **Position the cord away from the rotating part.** If you lose control of the tool, the cord can be cut or twisted and your hand or arm may be pulled into the rotating part.
- k) **Never store the power tool until all of the parts have completely stopped moving.** The rotating part can grip the surface and draw the power tool out of your control.
- l) **Do not run the power tool while carrying it to the side.** Accidental contact with the moving part may lead to it getting caught in your clothes and can entangle the moving part.
- m) **Regularly clean the ventilation openings of the power tool.** The motor fan will draw dust inside the casing and an excessive accumulation of powdered metal may cause electrical hazards.
- n) **Do not operate the power tool near flammable materials.** Sparks could cause these materials to ignite.
- o) **Do not use parts which require liquid coolants.** The use of water or other liquid coolants may result in electrocution or electric shock.

### SAFETY WARNINGS FOR MULTIFUNCTION TOOLS

- a) **Inhalation or contact with certain types of dust produced by sanding, for example painted surfaces, wood or metal, can endanger the health of the operator and bystanders.** Wear protective equipment such as a mask, goggles, gloves and strong clothing. Use a forced suction to evacuate the dust produced and keep the room ventilated.
- b) **Cutting or damaging a live cable exposes the metal parts of the cable and can put the metal parts of the electric tool “under tension” and cause an electric shock to the operator.**
- c) **Use the handle (s) supplied with the tool and hold the tool firmly in place.** Loss of control can cause injuries. The efforts caused by the processing cause stresses that must be countered with your strength.
- d) **Before applying or removing the abrasive, disconnect the battery from the tool.** Every maintenance must be done safely to avoid accidents caused by a sudden start.
- e) **Ceiling work, with the tool facing upwards, is a source of greater danger for the user.** Ensure a stable position on a ladder or scaffold. Use a helmet to protect the garment for any material falls. Wear glasses to protect your eyesight.
- f) **If the electric tool freezes during use, switch it off immediately.** Do not force yourself with heavy operations for the tool.
- h) **Secure the workpiece with a vise or other.** A piece held by the hand is not safe and can suddenly cause an accident.
- i) **Wait for the complete stop of the electric tool before placing it.** Moving parts can cause it to fall.
- l) **Sanding must only be carried out dry.**
- m) **Do not overheat the electric tool and the sanding surface. Danger of fire!**
- n) **Sanding of metal surfaces produces sparks. Danger of fire! Keep the flammable parts away**

- and frequently dispose of the powder produced.
- o) **The powders produced can be very flammable**, such as those of wood, light metals, paints, etc. **Danger of fire! Frequently evacuate the dust produced in the work area.**
  - p) **The use of the tool produces dust, heat and vibrations.** Use personal protective equipment to safeguard your health.
  - r) **Keep hands away from the operating area.** Never grasp the lower part of the workpiece with your hands. Touching the blade there is a serious risk of accident.
  - s) **Detect hidden feed lines. Use research equipment or contact specialized technical personnel.** Contact with power lines may result in the development of fire and electric shock. Danger of explosions can be created by damaging lines of gas. Drilling a water pipe causes serious material damage or there is the danger of causing an electric shock.
  - t) **During work operations it is always necessary to hold the power tool with both hands and to adopt a safe working position.** Use the power tool securely by always holding it with both hands.
  - u) **Stop the workpiece.** A workpiece can only be securely locked in place using a suitable clamping device or a screw clamp, never hold it with your hands.
  - v) **Wear protective gloves when replacing the accessories.** With prolonged use, the accessories can heat up.
  - z) **Do not work on moistened materials and on damp surfaces.** The penetration of water into an electric tool increases the risk of an electric shock.
  - aa) **Do not treat the surface to be treated with liquids containing solvents.** Due to the heating of the materials during the scraping, toxic vapors may form.
  - ab) **Take special care when using the scraper and blades.** Tools are sharp, there is a danger of injury.

#### **SAFETY WARNINGS OF THE BATTERY AND BATTERY CHARGER**

- a) **Do not disassemble or tear the battery case.** Do not hit it or drop it. Damaged batteries can cause serious danger.
- b) **Do not expose the battery to heat or fire. Do not expose it to direct sunlight. Do not leave it inside vehicles. Do not expose it to temperatures over 50°C.** Risk of explosion.
- c) **A battery used incorrectly can cause vapours to leak out.** Ventilate the room and consult a doctor

if necessary.

- d) **Keep batteries and electrical equipment out of the reach of children.** It is good practice to keep children away from electrical equipment.
- e) **Do not put any metal objects into the battery compartment. Do not put the battery away with other metal objects (like the tool box) or with other batteries.** Risk of generating a short circuit.
- f) **Use the battery charger in closed rooms sheltered from rain and humidity.** Prevent possible electric shocks.
- g) **Always keep the battery charger clean.** Dust and dirt prevent correct charging.
- h) **Before use, always check the battery charger, cable and plug.** Do not use it in the event of damage or faults. Never open the battery charger and only have it repaired by qualified staff and only with original spare parts.
- i) **Do not use the battery charger on easily flammable surfaces (e.g. paper, fabric, wood, etc.) or in flammable or explosive environments.** Prevent any fires due to overheating.
- l) **Charge the battery at room temperature between 10°C and 35°C.** Lower or higher temperatures can damage the battery and inhibit normal charging.
- m) **Unplug the battery charger when not in use. Do not leave the battery charger switched on with the battery completely charged.** Prevent possible accidents.
- n) **It is normal for the battery charger and the battery to heat up while being charged. However, both must be left to cool down to room temperature between consecutive charging.** High temperatures can cause damage or explosion of the battery.
- o) **Replace batteries that have come to the end of their use cycle.** If the battery loses its charge very quickly and/or the charging cycles are very short, it means that it is nearly dead and therefore needs replacing.
- p) **Only replace it with original batteries, of the same type and characteristics as the one supplied with the tool.** The use of batteries of different types and voltages can damage the tool and cause danger. Only buy original spare parts.
- q) **Some batteries have auto reset thermal protection, which prevents charging should the temperature be too high; in this case the battery charger will emit a flashing red light.** Remove the battery from its housing for a few minutes before putting it back in the battery charger. The charging will start again automatically when the temperature has returned within the safe range of values.
- r) **The power supply voltage of the battery charger must match that indicated on the technical data**



**nameplate.** Do not use any other type of power supply.

**s) It is advisable to install a trip switch on the electrical power supply line.** Consult your electrician.

**t) Do not damage or tread on the power supply cable.** Do not pull the battery charger **by the cable.** Do not pull the cable in order to unplug it from the power supply.

**u) Any extension cable must have a higher section than that of the battery charger cable and correctly sized according to its length.**

**v) If the power tool is blocked because the battery runs out, do not continue to press the start button, otherwise the battery fails hopelessly.**

### SAFETY WARNINGS FOR NOISE AND VIBRATIONS

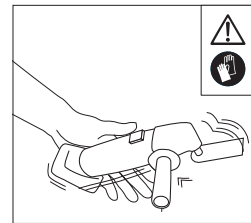
The level of noise and vibrations shown on the attached sheet are average values for the use of the power tool. The use of different attachments, different materials, different processes such as cutting or wire brushing and the lack of tool maintenance all have significant influence on noise and vibration. Therefore, adopt all the preventive measures necessary to eliminate any possible damage due to loud noises and strain from vibrations; wear ear phones, anti-vibration gloves, take breaks while working and ensure the power tool and its accessory are kept efficient at all times.

### REMAINING RISKS

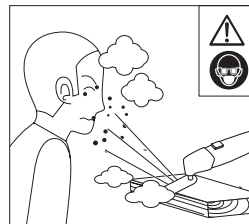
These illustrations show the main risks involved with using the machine. Read the machine instruction manual carefully.



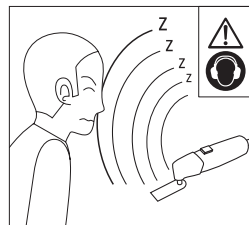
High temperatures cause the batteries to explode. Do not expose them to direct sunlight, do not leave them inside vehicles and do not burn them.



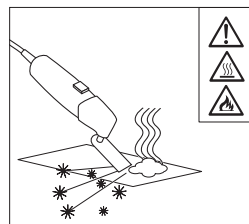
Risk of high vibrations. Wear anti-vibration gloves. Take regular breaks while working.



Material and dust flying towards the operator's eyes and body. Always wear eye protection and an anti-dust mask.



Loud noise generated by the tool. Use ear protection.



Production of heat and sparks. Perform light passes and keep flammable things away.



