

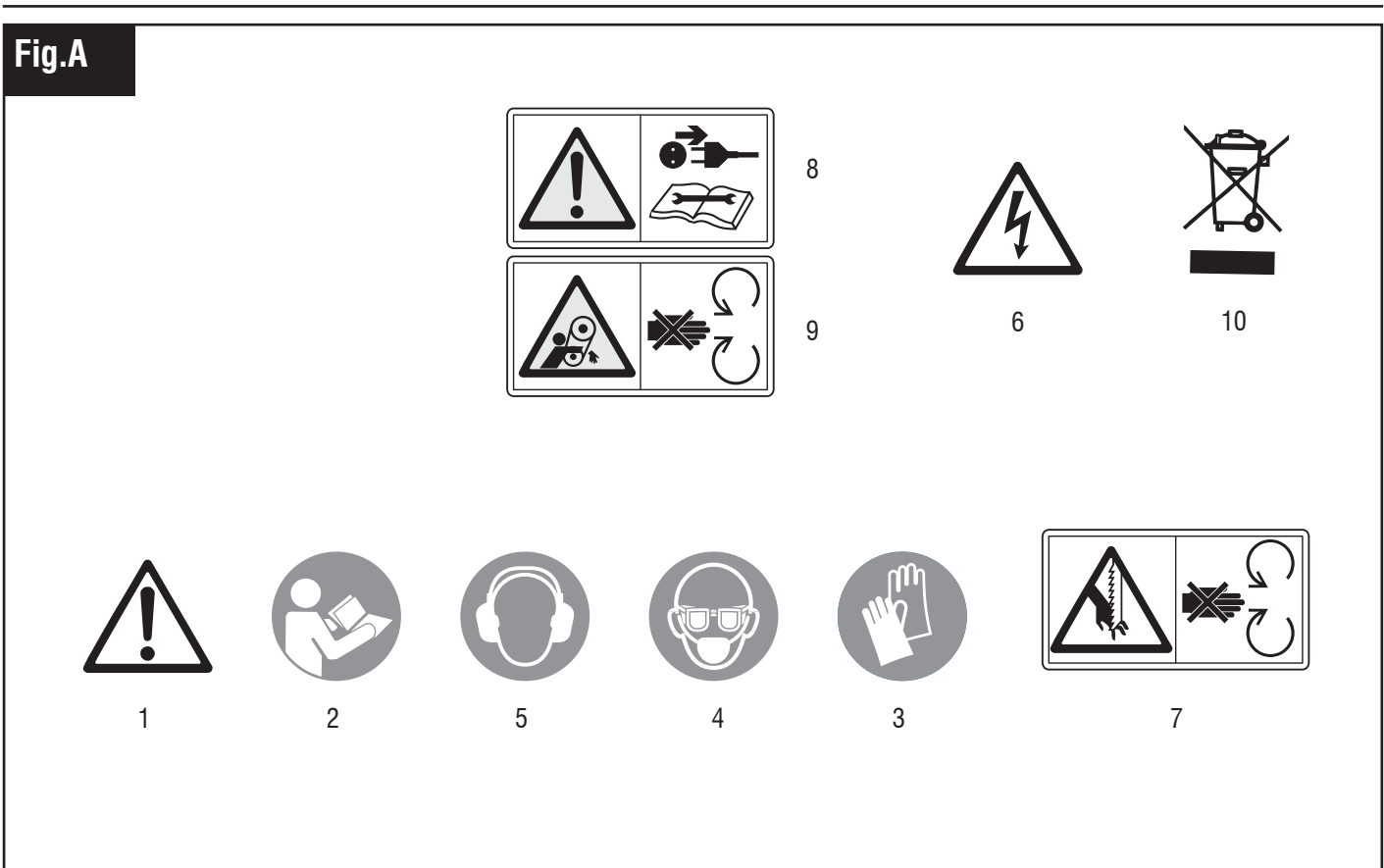


Sega a nastro per legno
ISTRUZIONI DI SICUREZZA
Istruzioni originali



ATTENZIONE! Prima di usare il prodotto, leggete e comprendete le istruzioni di sicurezza e le istruzioni d'uso fornite

Fig.A



AVVERTENZE DI SICUREZZA GENERALI

- 1) **I SACCHI DI NYLON NON SONO DEI GIOCATTOLI**
ATTENZIONE! Pericolo di soffocamento. I sacchi di nylon presenti nell'imballaggio possono provocare soffocamento se infilati sul capo e devono essere tenuti lontani dai bambini; se non più riutilizzabili devono essere tagliati e smaltiti nei rifiuti.
- 2) **PERSONE ABILITATE ALL'USO DELLA MACCHINA**
L'uso della macchina è vietato ai bambini, alle persone inesperte non perfettamente a conoscenza delle istruzioni d'uso contenute nel presente manuale ed agli estranei. Leggi e regolamenti locali possono prevedere una età minima per l'uso della macchina. L'operatore deve essere adeguatamente addestrato all'utilizzo, alla regolazione e al funzionamento in sicurezza della macchina.
- 3) **RESPONSABILITÀ DELL'OPERATORE**
L'operatore è responsabile verso terzi di eventuali incidenti o danni a persone e cose causati dall'uso della macchina.
- 4) **MANTENETE UNA POSIZIONE DI LAVORO STABILE E SICURA**
Quando lavorate mantenete una posizione di lavoro stabile e sicura, non sbilanciatevi.
- 5) **FATE ATTENZIONE ALLA ZONA DI LAVORO**
Fate attenzione alle mani, al pezzo in lavorazione, all'utensile di taglio, ai trucioli prodotti dalla lavorazione e in generale a tutte le parti in movimento.
- 6) **OPERATE CON ATTENZIONE**
Non distraetevi e controllate sempre quello che state facendo: usate il buon senso. Non usate mai la macchina in condizioni di stanchezza, malessere, sotto l'effetto di alcool, droghe o farmaci che riducono la vigilanza.
- 7) **MANTENETE UNA DISTANZA DI SICUREZZA**
Mantenete le persone e gli animali lontano dalla vostra zona di lavoro e dalla macchina. Utilizzate sempre lo spingi pezzo per evitare di ferirsi contro la lama. Non toccate le parti che sono in tensione elettrica.
- 8) **PROTEGGETE IL VOSTRO CORPO**
L'uso della macchina genera rumore, calore, polveri, fumi, vibrazioni, il lancio di trucioli e schegge. Operate sempre con dei dispositivi di protezione individuale a norma per evitare lesioni al corpo, alle mani, agli occhi, all'udito, alle vie respiratorie. Indossate abbigliamento robusto con maniche e polsini stretti, occhiali di protezione, guanti da lavoro, cuffie antirumore, mascherina antipolvere e calzature antinfortunistiche. Non indossate abbigliamento largo, sciarpe, nastri di tessuto e gioielli perché potrebbero impigliarsi nelle parti in movimento della macchina. Indossare copricapi di protezione per raccogliere i capelli lunghi. Gli occhiali da vista non sono adatti a proteggere gli occhi.
- 9) **EFFICIENZA DELLA MACCHINA**
Controllate sempre l'efficienza e l'integrità della macchina; se in cattivo stato può provocare gravi incidenti. Non utilizzate la macchina se l'interruttore non consente di accendere o spegnere la macchina.
- 10) **INTEGRITÀ DELLA MACCHINA**
Non togliate alcun componente dalla macchina se non espressamente indicato nelle presenti istruzioni e non modificate in alcun modo la configurazione originale.
- 11) **NON SMONTATE LA MACCHINA**
Non smontate per alcun motivo la macchina. Non utilizzate la macchina senza le protezioni.
- 12) **NON MANOMETTETE ALCUN COMPONENTE DELLA MACCHINA**
Non manomettete, non modificate, non togliate alcun componente della macchina.
- 13) **VERIFICATE LA SOLIDITÀ DELLA MACCHINA**
Verificate periodicamente il serraggio della viteria della macchina e il fissaggio della lama.
- 14) **UTILIZZATE LA MACCHINA IN UN LUOGO BEN AERATO E VENTILATO**
La macchina deve essere utilizzata in un luogo ben aerato e ventilato in modo assicurare un sufficiente raffreddamento e un ricambio d'aria del locale.
- 15) **NON UTILIZZATE LA MACCHINA IN AMBIENTI PERICOLOSI**
Non utilizzate la macchina in un ambiente con pericolo di esplosione e/o incendio, in locali poco ventilati, in presenza di liquidi, umidità, gas, vapori, acidi ed elementi infiammabili e/o esplosivi.
- 16) **TRASPORTO DELLA MACCHINA**
Le operazioni di trasporto della macchina devono essere eseguite con attenzione con cavo di alimentazione scollegato. Non trasportate la macchina tirandola per il cavo di alimentazione, protezioni o altre sue parti.
- 17) **POSIZIONAMENTO DELLA MACCHINA**
Posizionate e fissate la macchina mediante bulloneria sopra un banco da lavoro o piedistallo con superficie piana, solida e ininfiammabile che dovrà supportare il peso totale e le sollecitazioni derivate dall'uso. E' vietato usare la macchina senza fissarla solidamente e su superfici infiammabili come legno, plastica ecc. Periodicamente verificate il fissaggio.
- 18) **LAVORATE CON LUMINOSITÀ ADEGUATA**
Lavorate solo durante le ore di buona luminosità o con una illuminazione artificiale corrispondente.
- 19) **NON ESPONETE LA MACCHINA AGLI AGENTI ATMOSFERICI**
Non lasciate la macchina esposta agli agenti atmosferici quali pioggia, nebbia, sole, alte o basse temperature.
- 20) **NON TOCCATE LA MACCHINA SE SIETE BAGNATI**
Non usare la macchina a piedi nudi o bagnati. Non toccare la macchina con le mani bagnate.
- 21) **CONTROLLO PRIMA DI AVVIARE LA MACCHINA**
Prima di inserire la spina alla rete elettrica verificare che l'interruttore sia su OFF "0" (spento), che il pezzo in lavorazione sia ben posizionato e supportato, che le protezioni siano chiuse e in posizione, che le chiavi di servizio siano state tolte. Non avviate la macchina se l'inserito in plastica del piano di lavoro è usurato, gli sportelli sono aperti e la protezione lama è sollevata.
- 22) **VERIFICHE CORRETTO MONTAGGIO**
Non utilizzate la macchina se il tubo dell'aspiratore (non in dotazione) è scollegato o l'aspiratore è spento.
- 23) **VERIFICHE FUNZIONALI**
Controllate che la protezione della lama e i guidalama non siano danneggiati.
- 24) **POSIZIONATE BENE IL PEZZO IN LAVORAZIONE**
E' molto importante per la vostra sicurezza che il pezzo in lavorazione sia ben posizionato e ben bloccato contro il guida pezzo e che sia supportato all'estremità mediante un piedistallo (non in dotazione). Il pezzo deve avere lati piani e perpendicolari come tavole, listelli ecc.; non tagliate rami, tronchi d'albero o a sezione circolare. Non tagliate pezzi che contengono chiodi o viti, oppure avvolti da nastro, corde o altro. Non tagliate pezzi in costa ma appoggiate il lato lungo sul piano di lavoro.
- 25) **MATERIALI NON CONSENTITI**
Non è consentita la lavorazione di metalli, materiali plastici, materiali infiammabili ed esplosivi, materiali che generano polveri e nebbie pericolose o nocive alla salute.
- 26) **PREVENITE POSSIBILI INCIDENTI**
Effettuate sempre una prova di funzionamento a vuoto prima di iniziare il lavoro; fate in modo che nessuno si avvicini alla macchina e mantenete da essa una distanza di sicurezza. Utilizzate sempre dei dispositivi di protezione individuale. Dopo aver sostituito dei componenti effettuate sempre un controllo generale prima di accingervi alla lavorazione.
- 27) **UTILIZZATE SOLO LAME ADATTE A QUESTA MACCHINA**
Questa macchina è stata progettata per utilizzare lame specifiche per il taglio del legno. Utilizzate lame conformi alle normative in vigore nel paese in cui vi trovate.
- 28) **MANEGGIATE LA LAMA CON ATTENZIONE**
La lama ha parti molto taglienti e se avvolta può aprirsi di scatto in modo improvviso: maneggiatela con attenzione e indossate sempre guanti protettivi, pericolo di lesioni gravi!
- 29) **UTILIZZATE SOLO LAME IN PERFETTE CONDIZIONI**
Non utilizzate lame danneggiate e deformate; se usurata sostituirla con una nuova.
- 30) **NON SOLLECITATE LA LAMA**
Non sottoponete la lama a sollecitazioni quali: urti, flessioni, pressioni eccessive, tensioni termiche, variazioni irregolari di velocità, vibrazioni. In queste condizioni ha una durata limitata e può rompersi senza preavviso.

- 31) **A MACCHINA IN FUNZIONE NON TOCCATE LE PARTI IN MOVIMENTO**
ATTENZIONE! Pericolo di ferite gravi! Durante il funzionamento non toccate la lama e tutte le parti in movimento. Non pulire la lama finché è in movimento. Fate attenzione a come muovete le braccia e le mani. Togliete il pezzo solo dopo aver spento la macchina e scollegato il cavo di alimentazione dalla presa elettrica.
- 32) **MACCHINA NON OPERATIVA**
Posizionare l'interruttore su OFF "O" (spento), staccate l'alimentazione elettrica scollegando la spina della macchina quando: non la usate, la lasciate incustodita, la trasportate, il cavo di alimentazione è danneggiato, effettuate le regolazioni, la manutenzione e la pulizia.
- 33) **ATTENDETE L'ARRESTO COMPLETO DELLA MACCHINA**
Il motore, le parti meccaniche rotanti e la lama girano ancora per diversi secondi dopo aver spento la macchina. Durante la fase di arresto queste parti non devono essere toccate, pericolo di lesioni gravi! Non frenate il nastro lama per tentare di fermare la macchina.
- 34) **NON ABBANDONATE LA MACCHINA FINCHE' E' IN FUNZIONE**
Non abbandonate la macchina finché è in funzione e nella fermata rimanete accanto fino al completo arresto delle parti in movimento.
- 35) **MANTENETE PULITO E IN ORDINE IL POSTO DI LAVORO**
Il disordine e la mancanza di pulizia sono fonti di pericolo. Fate in modo che attorno alla macchina non ci siano attrezzi od oggetti che potrebbero essere danneggiati. Non posizionate attrezzi od oggetti sulla macchina che potrebbero cadere accidentalmente. Eliminate frequentemente i residui di taglio dalla macchina e dal pavimento.
- 36) **POLVERI DANNOSE ALLA SALUTE**
ATTENZIONE! Le polveri di alcuni tipi di legno sono molto dannose alla salute. Indossate le protezioni alle vie respiratorie, evacuate i trucioli dalla macchina e dotate il locale di un estrattore per il ricambio dell'aria.
- 37) **LE RIPARAZIONI DEVONO ESSERE EFFETTUATE DA PERSONALE AUTORIZZATO**
Non tentate di riparare la macchina o di accedere a organi interni, rivolgetevi sempre presso i centri assistenza autorizzati. Interventi effettuati da personale non autorizzato fa decadere immediatamente la garanzia e potrebbe generare pericolo. Conservate la prova d'acquisto per eventuali interventi in garanzia.
- 38) **RICHIEDETE E FATE INSTALLARE SOLO RICAMBI ORIGINALI**
Richiedete e fate installare solo ricambi originali, rivolgetevi al vostro rivenditore di fiducia. L'utilizzo di ricambi non originali fa decadere la garanzia e potrebbe generare pericolo.
- 39) **RIPONETE LA MACCHINA IN UN LUOGO SICURO**
Quando non la usate, riponete la macchina in un luogo asciutto e lontano dalla portata dei bambini.
- 40) **RISCHI RESIDUI**
ATTENZIONE! La scrupolosa osservanza di queste istruzioni con l'utilizzo dei mezzi di protezione individuale minimizzano i rischi di incidente ma non li eliminano completamente.
- 41) **ATTENETEVI SEMPRE A QUESTE ISTRUZIONI**
Utilizzate la macchina solo nei modi descritti in queste istruzioni. Non utilizzatela per scopi a cui non è destinata.
- 5) **COLLEGAMENTO ALLA RETE ELETTRICA**
Prima di collegare o scollegare la macchina dalla rete di alimentazione, assicuratevi che l'interruttore si trovi nella posizione OFF "O" (spento).
- 6) **NON MANOMETTETE IL CAVO DI ALIMENTAZIONE**
Non manomettete il cavo di alimentazione. Non sostituite la spina del cavo di alimentazione; utilizzate solo una presa adattata alla spina della macchina. Utilizzate il cavo di alimentazione esclusivamente per gli scopi a cui è destinato.
- 7) **CONTROLLATE IL CAVO DI ALIMENTAZIONE**
Il cavo di alimentazione e il cavo di prolunga (se presente) devono essere controllati periodicamente e prima di ogni uso per vedere se presentano segni di danneggiamento o di invecchiamento. Se non risultassero in buone condizioni scollegate immediatamente il cavo e non usate la macchina ma fatela riparare presso un centro di assistenza autorizzato.
- 8) **MANTENETE IL CAVO DI ALIMENTAZIONE IN POSIZIONE SICURA**
Tenete il cavo di alimentazione e il cavo di prolunga (se presente) lontani dalla zona di lavoro e dall'utensile di taglio, da superfici umide, bagnate, oliate, da bordi taglienti, da fonti di calore, da combustibili e da zone di transito veicolare e pedonale.
- 9) **NON CALPESTATE O SCHIACCIATE IL CAVO DI ALIMENTAZIONE**
Non passate mai sopra il cavo di alimentazione. Siate coscienti della sua posizione in ogni momento.
- 10) **NON USATE LA MACCHINA IN PRESENZA DI LIQUIDI**
Non bagnate la macchina con liquidi e non utilizzatela in ambienti umidi. Non lasciatela all'aperto.
- 11) **UTILIZZATE UN CAVO DI PROLUNGA IDONEO ALLA MACCHINA**
Utilizzate solamente cavo per prolunga omologato idoneo alla potenza della macchina che utilizzate e dimensionato in base alla sua lunghezza; consultate il vostro elettricista di fiducia.
- 12) **SCOLLEGATE LA MACCHINA IMPUGNANDO SOLO LA SPINA**
Per estrarre la spina dalla presa impugnate solo la spina ; non tirare il cavo!
- 13) **EVITATE IL CONTATTO DEL CORPO CON SUPERFICI MESSE A MASSA O A TERRA**
Evitate il contatto del corpo con superfici messe a massa o a terra, come frigoriferi, termosifoni, tubi e serramenti metallici ecc. E' consigliato l'utilizzo di una pedana che isoli elettricamente l'utilizzatore dal pavimento.

AVVERTENZE DI SICUREZZA PER LA RUMOROSITA'

Il livello di rumorosità riportato nel foglio allegato, sono valori medi di utilizzo della macchina. L'impiego di elementi di taglio e materiali diversi, la forma/dimensioni del pezzo, l'eccessiva pressione sul pezzo, l'assenza di manutenzione influiscono in modo significativo nelle emissioni sonore. Di conseguenza adottate tutte le misure preventive in modo da eliminare possibili danni dovuti ad un rumore elevato; indossate cuffie antirumore, effettuate delle pause durante la lavorazione, mantenete efficiente la macchina, l'elemento di taglio e gli accessori.

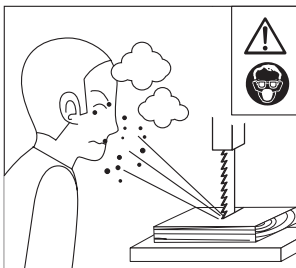
Pericoli del rumore

- Una esposizione non protetta ad un alto livello di rumore causa una perdita permanente dell'udito e altri problemi, come acufene (fischi, ronzii, fruscii, crepitii, soffi, pulsazioni ecc).
- La valutazione del rischio e l'attuazione di controlli adeguati è essenziale per questi pericoli.
- Appropriati controlli per ridurre i rischi possono includere azioni come l'utilizzo nell'ambiente di materiali di smorzamento acustico per prevenire il rumore.
- Usare le protezioni per l'udito, in ottemperanza delle istruzioni delle stesse e delle leggi e norme in ambito di protezione della salute.
- Utilizzate e mantenete efficiente la macchina come raccomandato dalle istruzioni, per prevenire un aumento del livello di rumore emesso.

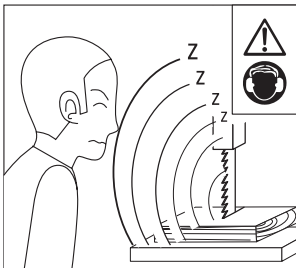
AVVERTENZE DI SICUREZZA ELETTRICHE

- 1) **NON TOCCATE LE PARTI IN TENSIONE ELETTRICA**
ATTENZIONE! Pericolo di scossa elettrica. Alcune parti della macchina sono in tensione elettrica.
- 2) **MANTENETE I BAMBINI E GLI ANIMALI LONTANI DAGLI APPARECCHI ELETTRICI**
I bambini e gli animali devono essere tenuti lontani dagli apparecchi collegati alla rete elettrica.
- 3) **VERIFICATE LA TENSIONE DI ALIMENTAZIONE**
La tensione di alimentazione deve corrispondere a quella dichiarata sulla targhetta dati tecnici. Non utilizzate altro tipo di alimentazione.
- 4) **UTILIZZATE UN APPARECCHIO SALVAVITA**
È consigliato l'uso di un apparecchio salvavita sulla linea di alimentazione elettrica per un campo di intervento secondo le normative vigenti nel Paese di utilizzo; consultate il vostro elettricista di fiducia.

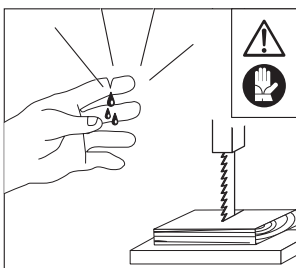
RISCHI RESIDUI



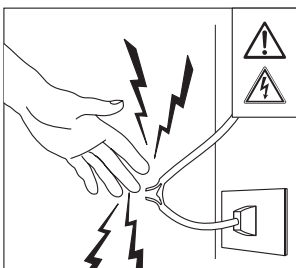
Lancio di materiale e polvere verso gli occhi ed il corpo dell'operatore. Indossate occhiali di protezione e maschera antipolvere.



Rumore elevato generato dalla macchina. Indossate cuffie a protezione dell'udito.



Lama e schegge di legno che provocano ferite alle mani. Indossate guanti protettivi e mantenete una distanza di sicurezza dalla zona di taglio.



Rischio di scossa elettrica con pericolo di morte. Non toccate le parti in tensione elettrica e mantenete una distanza di sicurezza. Prima di ogni manutenzione scollegate la spina dalla presa di alimentazione.

DESCRIZIONE MARCATURE E SIMBOLI (FIG.A)

- 1 **ATTENZIONE!**
- 2 Leggete attentamente le istruzioni prima dell'uso.
- 3 **Attenzione! Pericolo taglio e schiacciamento mani.** E' obbligatorio indossare guanti di protezione.
- 4 **Attenzione! Pericolo lancio materiale e polveri dannose.** E' obbligatorio indossare occhiali di protezione e una maschera a difesa delle vie respiratorie.
- 5 **Attenzione! Pericolo rumore elevato.** E' obbligatorio indossare cuffie a difesa dell'udito.
- 6 **Attenzione! Pericolo di scossa elettrica.** Alcune parti della macchina sono in tensione elettrica, non toccatele e mantenete una distanza di sicurezza.
- 7 **Attenzione! Pericolo di taglio ed impigliamento.** Mantenete le mani lontano dalla lama.
- 8 **Attenzione! Prima di ogni controllo, regolazione o manutenzione, staccate l'alimentazione elettrica scollegando la spina della macchina.** Se il cavo di alimentazione è danneggiato, estraete la spina dalla presa della rete di alimentazione prima di procedere ad un controllo.
- 9 **Attenzione! Pericolo di taglio e schiacciamento mani.** Mantenete una distanza di sicurezza dalla lama, dalla zona di taglio e da tutte le parti in movimento.
- 10 I rifiuti elettrici ed elettronici possono contenere sostanze pericolose per l'ambiente e la salute umana; non devono pertanto essere smaltiti con quelli domestici ma mediante una raccolta separata negli appositi centri di raccolta o riconsegnati al venditore nel caso di una apparecchiatura nuova analoga. Lo smaltimento abusivo dei rifiuti comporta l'applicazione di sanzioni amministrative.