



WPialEI
29.11.2016

I Pialla elettrica per legno

ISTRUZIONI DI SICUREZZA

Istruzioni originali

GB Electric wood planer

SAFETY INSTRUCTIONS

Translation of the original instructions



ATTENZIONE! Prima di usare la macchina, leggete attentamente le istruzioni di sicurezza e d'uso

CAUTION! Before starting the machine, carefully read the safety and operating instructions

AVVERTENZE DI SICUREZZA GENERALI

⚠ **ATTENZIONE!** Leggete tutte le istruzioni di sicurezza e le istruzioni d'uso allegate. La mancata ottemperanza alle avvertenze e alle istruzioni può dare luogo a scosse elettriche, incendi e/o lesioni serie.

La scrupolosa osservanza di queste avvertenze con l'utilizzo dei mezzi di protezione individuale, minimizzano i rischi di incidente ma non li eliminano completamente.

Utilizzate l'apparecchio nei modi descritti in queste istruzioni. Non utilizzatelo per scopi a cui non è destinato.

Queste istruzioni si riferiscono ad un apparecchio fabbricato in più modelli e versioni; leggete attentamente le istruzioni ed applicatele all'apparecchio in vostro possesso.

Conservare tutte le avvertenze e le istruzioni per riferimenti futuri.

1) Sicurezza dell'area di lavoro

- Tenere pulita e ben illuminata l'area di lavoro.** Le aree ingombre e/o poco illuminate possono provocare incidenti.
- Non far funzionare utensili elettrici in atmosfere esplosive, ad esempio in presenza di liquidi, gas, o polveri infiammabili.** Gli utensili elettrici creano scintille che possono provocare l'accensione di polveri o fumi.
- Tenere i bambini e gli estranei a distanza durante il funzionamento di un utensile elettrico.** Le distrazioni possono far perdere il controllo dell'utensile.
- Mantenete in un luogo sicuro i sacchi di nylon presenti nell'imballaggio.** I sacchi possono provocare il soffocamento e i bambini non devono entrarne in possesso.
- Usate l'utensile in un luogo con un sufficiente ricambio d'aria.** L'areazione è necessaria per il raffreddamento dell'utensile e per eliminare le impurità nell'aria provocate dalla lavorazione.
- Non far funzionare utensili elettrici all'aperto in presenza di pioggia, nebbia, temporale, alte e basse temperature, o in ambienti bagnati o umidi.** L'utilizzo in queste condizioni può provocare la folgorazione.

2) Sicurezza elettrica

- La spina dell'utensile elettrico deve corrispondere alla presa. Mai modificare la spina in alcun modo. Non utilizzare adattatori con utensili elettrici dotati di messa a terra (a massa).** Spine non modificate e prese corrispondenti riducono il rischio di scossa elettrica.
- Evitare il contatto del corpo con superfici messe a terra o a massa quali tubi, radiatori, cucine e frigoriferi.** Se il vostro corpo è a terra o a massa, il rischio di scossa elettrica aumenta.
- Non esporre gli utensili elettrici alla pioggia e non utilizzarli in luoghi umidi.** L'ingresso di acqua in un utensile elettrico aumenta il rischio di scossa elettrica.
- Non usurare il cavo. Non utilizzare mai il cavo per trasportare, tirare o scollegare dalla presa di rete l'utensile elettrico. Tenere il cavo distante da calore, olio, bordi affilati o parti in movimento.** Cavi danneggiati o attorcigliati aumentano il rischio di scossa elettrica.
- Quando si aziona un utensile elettrico all'esterno, usare un cavo di prolunga adeguato per l'uso in esterni.** L'uso di un cavo adeguato riduce il rischio di scossa elettrica.
- Utilizzare un'alimentazione elettrica protetta da un interruttore differenziale (RCD).** L'utilizzo di un interruttore differenziale (RCD) riduce il rischio di scossa elettrica. Consultate il vostro elettricista di fiducia.
- L'alimentazione elettrica deve corrispondere a quella indicata sull'utensile elettrico.** Una alimentazione elettrica non idonea genera malfunzionamenti ed incidenti.
- Verificate periodicamente il cavo di alimentazione elettrica. Non schiacciate o calpestate il cavo di alimentazione elettrica.** Un cavo danneggiato è fonte di scosse elettriche.
- In caso di dubbio in campo elettrico affidatevi ad tecnico specializzato di comprovata esperienza.** L'utilizzo dell'elettricità in modo non sicuro è molto pericoloso per la vostra ed altrui incolumità.

3) Sicurezza personale

- Non distrarsi mai, controllare quello che si sta facendo e usare il buon senso quando si azionano utensili elettrici. Non azionare l'utensile quando si è stanchi o sotto l'influsso di droghe, alcol o medicinali.** Un momento di disattenzione durante l'azionamento di

- utensili elettrici può dare luogo a serie lesioni personali.
- b) **Usare un'apparecchiatura di protezione personale. Indossare sempre protezioni per gli occhi.** Le apparecchiature di protezione quali maschere antipolvere, calzature di sicurezza antiscivolo, abbigliamento robusto, guanti di sicurezza e protezioni per l'udito riducono la possibilità di subire lesioni personali.
 - c) **Prevenire le accensioni accidentali. Assicurarsi che l'interruttore sia in posizione di spento prima di collegare l'utensile alla rete elettrica, prima di prenderlo o di trasportarlo.** Trasportare utensili elettrici con il dito sull'interruttore o collegarli in rete con l'interruttore in posizione di accensione può provocare incidenti.
 - d) **Rimuovere qualsiasi chiave di regolazione prima di accendere l'utensile elettrico.** Una chiave lasciata attaccata ad una parte rotante dell'utensile elettrico può provocare lesioni personali.
 - e) **Non sbilanciarsi. Mantenere sempre la posizione e l'equilibrio appropriati.** Questo permette di controllare meglio l'utensile elettrico in situazioni impreviste.
 - f) **Vestirsi in modo appropriato. Non indossare vestiti larghi o gioielli. Tenere capelli, indumenti e guanti distanti dalle parti in movimento.** Vestiti larghi, gioielli o capelli lunghi possono impigliarsi nelle parti in movimento.
 - g) **Se sono previsti dispositivi da collegare ad impianti per l'estrazione e la raccolta di polvere, accertarsi che siano collegati e usati in maniera appropriata.** L'uso di questi dispositivi può ridurre i rischi correlati alla polvere.
 - h) **L'utilizzatore è responsabile verso terzi di eventuali incidenti o danni a persone o cose.** Un uso improprio provoca incidenti e danni.
 - i) **E' vietato l'utilizzo a piedi nudi o con piedi e/o mani bagnati/e.** L'utilizzo in queste condizioni può provocare la folgorazione.
 - l) **La lavorazione di materiali nocivi alla salute deve avvenire nel rispetto delle leggi vigenti.** Alcuni polveri di legno sono dannose alla salute. Salvaguardate la propria ed altrui salute adottando protezioni ed accorgimenti idonei.
 - m) **Non avvicinarsi alle feritoie di espulsione dell'aria di raffreddamento.** L'aria generata può contenere residui di lavorazione, piccole parti dannose per le vie respiratorie e per gli occhi.
 - n) **Non coprire e non infilare cose sulle feritoie di raffreddamento.** La mancata ventilazione dell'utensile elettrico può generare un incendio. Accedere a parti interne può danneggiare l'utensile e provocare la folgorazione.
 - o) **Non utilizzare l'utensile elettrico se le protezioni (schermi, pannelli, sportelli ecc.) sono aperti, danneggiati o mancanti.** Le protezioni correttamente installate salvaguardano la vostra salute e consentono un utilizzo in sicurezza.
- 4) Uso e manutenzione degli utensili elettrici**
- a) **Non forzare l'utensile elettrico. Usare l'utensile adatto per l'operazione da eseguire.** L'utensile elettrico appropriato permette di eseguire il lavoro con maggiore efficienza e sicurezza senza essere costretti a superare i parametri d'uso previsti.
 - b) **Non usare l'utensile elettrico se l'interruttore di accensione e spegnimento non si aziona correttamente.** Qualsiasi utensile elettrico che non può essere controllato con l'interruttore è pericoloso e deve essere sottoposto a riparazioni.
 - c) **Scollegare la spina dalla rete di alimentazione dall'utensile elettrico prima di effettuare qualsiasi regolazione, cambiare accessori o riporre gli utensili elettrici.** Tali misure di sicurezza preventiva riducono il rischio di avvio accidentale dell'utensile elettrico.
 - d) **Riporre utensili elettrici inutilizzati fuori della portata dei bambini e non permetterne l'uso a persone inesperte dell'utensile o che non conoscano queste istruzioni.** Gli utensili elettrici sono pericolosi se utilizzati da persone inesperte.
 - e) **Effettuare la manutenzione necessaria sugli utensili elettrici. Verificare il possibile errato allineamento o bloccaggio delle parti in movimento, la rottura delle parti e qualsiasi altra condizione che possa influenzare il funzionamento degli utensili elettrici. Se è danneggiato, far riparare l'utensile elettrico prima di utilizzarlo.** Numerosi incidenti sono provocati proprio dal cattivo stato di manutenzione degli utensili elettrici.
 - f) **Mantenere puliti e affilati gli strumenti di taglio.** Strumenti di taglio in buone condizioni di manutenzione e con bordi di taglio affilati sono meno suscettibili di bloccarsi e sono più facili da controllare.

- g) **Usare l'utensile elettrico, gli accessori e le lame, in conformità con queste istruzioni, tenendo conto delle condizioni di lavorazione e dell'operazione da eseguire.** L'uso dell'utensile elettrico per operazioni diverse da quelle previste può dare luogo a situazioni pericolose.
- h) **Mantenete una distanza di sicurezza dalle parti in movimento.** Toccare parti in movimento provoca lesioni serie.
- i) **Non modificate l'utensile elettrico.** Togliere, sostituire o aggiungere componenti non previsti dalle istruzioni, è vietato ed annulla la garanzia.
- l) **Non abbandonare l'utensile elettrico in funzione.** Spegnetelo prima di lasciarlo incustodito per evitare possibili incidenti.

5) Assistenza

- a) **Fare effettuare le operazioni di manutenzione sugli utensili elettrici da parte di personale tecnico qualificato che utilizza soltanto ricambi originali.** Questo permetterà di mantenere la sicurezza dell'utensile elettrico.
- b) **Non tentare di riparare l'utensile elettrico o di accedere ad organi interni.** Interventi effettuati da personale non qualificato e non autorizzato dalla Ditta costruttrice può generare seri pericoli ed annulla la garanzia.
- c) **Richiedete solo ricambi originali.** L'utilizzo di ricambi non originali può compromettere la sicurezza dell'utensile elettrico.

AVVERTENZE DI SICUREZZA DELLA PIALLATRICE

- a) **Utilizzare sempre entrambe le impugnature fornite con l'utensile.** La perdita di controllo può provocare delle lesioni personali.
- b) **Mantenete ben saldo l'utensile con entrambe le mani e adottare una posizione di lavoro sicura.** Gli sforzi provocati dalla lavorazione provocano sollecitazioni che è necessario contrastare con la vostra forza.
- c) **Se l'utensile si blocca durante l'utilizzo, spegnerlo subito.** Non forzate con operazioni gravose per l'utensile.
- d) **Non lavorate superfici con corteccia, chiodi, viti, corde.** L'utensile si danneggerà provocando pericolo per chi lo usa.
- e) **Assicurate il pezzo in lavorazione con una morsa o altro.** Un pezzo trattenuto con la

mano può improvvisamente provocare un incidente.

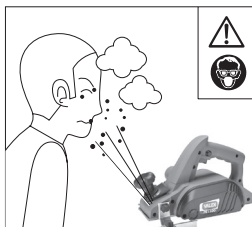
- f) **Non avviare l'utensile se è a contatto con la superficie del pezzo.** In caso contrario è possibile che subiate un contraccolpo a causa dell'incastarsi della lama nel pezzo.
- g) **Per nessun motivo mettere le mani sotto la macchina.** Toccare le parti in movimento dell'utensile provoca lesioni anche gravi.
- h) **Attendere l'arresto della lama prima di posare l'utensile.** Un meccanismo di taglio esposto può venire in contatto con la superficie con conseguente perdita di controllo e serie ferite.
- i) **Prima di montare o togliere gli accessori (lame ecc.), scollegare la spina di alimentazione elettrica dalla presa.** Ogni manutenzione deve avvenire in sicurezza per evitare incidenti provocati da un avvio improvviso.
- l) **Posizionare il cavo elettrico lontano dalle parti in movimento.** Se perdetevi il controllo il cavo può essere tagliato.
- m) **Pulire con regolarità le aperture di ventilazione dell'utensile elettrico.** Il ventilatore del motore attirerà la polvere all'interno dell'alloggiamento e un accumulo eccessivo di polvere può provocare dei guasti o un incendio.
- n) **Afferrare l'utensile solo tramite le superfici di presa isolate perché la fresa potrebbe tagliare il cavo di alimentazione.** Il taglio o il danneggiamento del cavo, potrebbe portare in tensione le parti metalliche accessibili e causare una scossa elettrica all'operatore

AVVERTENZE DI SICUREZZA PER LA RUMOROSITÀ E PER LE VIBRAZIONI

Il livello di rumorosità e di vibrazioni riportate nel foglio allegato, sono valori medi di utilizzo dell'elettro-utensile. L'impiego di accessori diversi, materiali diversi, l'eccessiva pressione sul pezzo, l'assenza di manutenzione all'elettro-utensile influiscono in modo significativo nelle emissioni sonore e nelle vibrazioni. Di conseguenza adottate tutte le misure preventive in modo da eliminare possibili danni dovuti ad un rumore elevato e alle sollecitazioni da vibrazioni; indossate cuffie antirumore, guanti antivibrazioni, effettuate delle pause durante la lavorazione, mantenete efficiente l'elettro-utensile e gli accessori.

RISCHI RESIDUI

Queste illustrazioni mostrano i rischi principali nell'uso della macchina. Leggete attentamente il libretto istruzioni della macchina.



Lancio di materiale e polvere verso gli occhi ed il corpo dell'operatore. Indossate occhiali di protezione e maschera antipolvere.



Rumore elevato generato durante la lavorazione. Indossate cuffie a protezione dell'udito.



Pericolo di taglio. Mantenete una distanza di sicurezza dalla zona di lavoro, dalla lama e non toccate le parti in movimento. Indossate guanti di protezione.



Pericolo di vibrazioni elevate. Indossate i guanti antivibrazione. Effettuate delle pause di riposo durante la lavorazione.

⚠ ATTENZIONE! La piallatrice è idonea a spianare superfici di legno. Ogni altro uso è vietato.

Queste istruzioni riportano le informazioni e quanto ritenuto necessario per il buon uso, la conoscenza e la normale manutenzione dell'utensile. Esse non riportano le informazioni sulle tecniche di lavorazione del legno; l'utilizzatore troverà maggiori notizie su libri e pubblicazioni specifiche o partecipando a corsi di specializzazione.

ENGLISH

GENERAL SAFETY WARNINGS

⚠ IMPORTANT! Read all the safety and enclosed operating instructions. Failure to comply with the warnings and instructions may cause electric shock, fire and/or serious injuries.

Strict observance of these warnings with the use of personal protective equipment minimizes risks of accidents but does not completely rule them out.

Use the appliance as described in these instructions. Do not use it for purposes for which it was not intended.

These instructions refer to an appliance that is manufactured in several models and versions. Carefully read and observe the safety standards and operational instructions provided hereafter.

Store all warnings and instructions for future reference.

1) Safety in the work area

- Keep the work area clean and well lit.** Cluttered and/or badly lit areas may cause accidents.
- Do not operate power tools in explosive atmospheres, e.g. in the presence of flammable liquids, gases or dusts.** Power tools create sparks which may ignite dust or fumes.
- Keep children and unauthorised persons at a distance when operating a power tool.** Distractions may cause you to lose control of the tool.
- Keep the nylon packaging bags in a safe place.** Bags can cause suffocation and must be kept out of the reach of children.
- Use the tool in a well-ventilated area.** Ventilation is necessary for cooling the tool and for eliminating air impurities produced when working.
- Do not operate power tools outdoors in the presence of rain, fog, storms, high or low temperatures, or in damp or wet environments.** Use under these conditions may result in electric shock.

2) Electrical safety

- The electrical tool plug must correspond to the socket. Never modify the plug in any way. Do not use adaptors with earthed power tools. Unmodified plugs and suitable sockets reduce the risk of electric shocks.**

- b) **Avoid bodily contact with earthed or grounded surfaces such as pipes, radiators, cookers and refrigerators.** If your body is earthed, the risk of electric shock increases.
- c) **Do not expose power tools to rain and do not use them in wet environments.** Water permeating into a power tool increases the risk of electric shocks.
- d) **Do not let the cable become worn. Never use the cable to transport, pull or disconnect the power tool from the power supply socket. Keep the cable away from heat, oil, sharp edges or moving parts.** Damaged or twisted cables increase the risk of electric shocks.
- e) **When using an electrical tool outdoors, use an extension cable suitable for outdoor use.** The use of a suitable cable reduces the risk of electric shock.
- f) **Use an electric power supply protected by a circuit breaker (RCD).** The use of a suitable residual current device (RCD) reduces the risk of electric shock. Consult your electrician.
- g) **The power supply must correspond to that indicated on the power tool.** An unsuitable power supply generates malfunctioning and accidents.
- h) **Frequently check the power supply cable. Do not crush or tread on the power supply cable.** A damaged cable causes electric shock.
- i) **For any doubts in the electrical field please contact a qualified and experienced technician.** The unsafe use of electricity is very dangerous for yours and other people's safety.
- d) **Remove any adjustment wrench before switching on the power tool.** Any key or spanner left attached to a rotating part of the power tool may cause personal injuries.
- e) **Do not lose your balance. Always keep an appropriate position and balance.** This allows better control of the power tool in unexpected situations.
- f) **Wear appropriate clothing. Do not wear loose clothing or jewellery. Keep hair, clothing and gloves away from moving parts.** Loose clothing, jewellery or long hair may get entangled in the moving parts.
- g) **If any devices to be connected to dust extraction and collection systems are provided, make sure that they are connected and used appropriately.** The use of these devices can reduce dust-related hazards.
- h) **The user is responsible for other people as far as accidents or damage to people or property are concerned.** Improper use causes accidents and damage.
- i) **Never use with bare or wet feet/hands.** Use in these conditions may cause electrocution.
- l) **The processing of materials which are hazardous to health must be in compliance with applicable laws.** Some dust produced by wood is harmful to your health. Protect your and other people's health using suitable protections and devices.
- m) **Do not approach the cooling air ejection slots.** The air generated can contain harmful residues and small parts which are a hazard to the eyes and the respiratory tract.

3) Personal safety

- a) **Never allow yourself to be distracted. Control what you are doing and use your common sense when using power tools. Never use the tool when you are tired or under the influence of drugs, alcohol or medicines.** A moment of distraction when using power tools could cause serious personal injuries.
- b) **Use personal protective equipment. Always wear eye protection.** Protective equipment such as dust repelling masks, anti-slip safety shoes, strong clothing, safety gloves or ear protection reduce the possibility of personal injuries.
- c) **Prevent switching the appliance on accidentally. Make sure that the switch is in the off position before connecting the tool to the electric power supply and before taking or transporting it.** Carrying power tools with your finger on the switch or connecting them to the electric power supply with the switch in the on position can cause accidents.
- a) **Do not force the power tool. Use the correct tool for the task being performed.** The appropriate power tool allows you to perform the work with the greatest efficiency and safety without being forced to exceed the purposes for which the tool was designed.
- b) **Do not use the power tool if the on/off switch is not activated properly.** Any power tool that cannot be controlled by its switch is dangerous

4) Use and maintenance of power tools

and must be repaired before use.

- c) **Disconnect the plug from the power supply of the electrical tool before making any adjustment, replacing the accessories or storing the electrical tools.** These preventive safety measures reduce the risk of switching on the power tool accidentally.
- d) **Store unused electrical tools out of reach of children and do not allow them to be used by any unskilled people or ones that are not aware of these instructions.** Power tools are dangerous if used by unskilled people.
- e) **Carry out the required maintenance on power tools. Check any possible misalignment or locking of the moving parts, any breakage of the parts and any other condition that may affect the operation of power tools. If there is any damage, the power tool must be fixed before use.** Numerous accidents are caused by improper maintenance of power tools.
- f) **Keep the cutting elements, where fitted, clean and sharpened.** Cutting tools in good conditions and with sharp edges are less likely to lock and can be controlled more easily.
- g) **Use the electrical tool, accessories and blades, according to these instructions, considering the work conditions and the operation to be performed.** The use of the power tool for operations other than those for which it is intended may cause dangerous situations.
- h) **Keep a safe distance from moving parts.** Touching moving parts causes serious injury.
- i) **Do not modify the power tool.** Taking off, replacing or adding components not included in the instructions is prohibited and causes the warranty to become null and void.
- l) **Do not leave the power tool running unattended.** Turn it off before leaving it unattended in order to prevent any accidents.

5) Service

- a) **Have maintenance operations carried out on the power tools by qualified technical personnel using original spare parts only.** This will help to ensure the safety of the power tool.
- b) **Do not attempt to repair the power tool or to access internal parts.** Repairs carried out by persons unqualified and unauthorised by the manufacturer can create serious hazards and void the warranty.
- c) **Request only original spare parts.** The use of non-original spare parts may compromise the safety of the power tool.

SAFETY WARNINGS FOR THE PLANER

- a) **Always use both hand grip(s) provided with the tool.** Loss of control can cause personal injuries.
- b) **Keep the tool stable with both hands and stand in a safe work position.** The strains caused by working lead to stress which must be contrasted with your force.
- c) **If the tool stops during use, switch it off immediately.** Do not force difficult operations for the tool.
- d) **Do not work on surfaces with bark, nails, screws or ropes.** The tool will be damaged causing danger to those using it.
- e) **Fasten the workpiece with a vice or another device.** A workpiece held by hand can suddenly cause an accident.
- f) **Do not start the tool if it is in contact with the workpiece surface.** Otherwise, you may undergo a kickback because the blade gets stuck in the workpiece.
- g) **Do not put your hands underneath the machine for any reason.** Touching the moving parts of the tool causes serious injury.
- h) **Wait for the blade to come to a standstill before laying the tool down.** An exposed cutting mechanism could come into contact with the surface with subsequent loss of control and serious injuries.
- i) **Before installing or removing accessories (blades, etc.), unplug the machine from the socket.** Any maintenance must be performed safely in order to prevent accidents caused by unexpectedly switching the power tool on.
- l) **Keep the electric cable away from moving parts.** If you lose control, the cable may be cut.
- m) **Regularly clean the ventilation openings of the power tool.** The motor fan will draw dust inside the casing and an excessive accumulation of dust may cause damage or fire.
- n) **Hold the power tool by insulated gripping surfaces only, because the cutter may contact its own cord.** Cutting a 'live' wire may make exposed metal parts of the power tool 'live' and could give the operator an electric shock.

SAFETY WARNINGS FOR NOISE AND VIBRATIONS

The level of noise and vibrations shown on the attached sheet are average values for the use of the power tool. The use of different cutting elements, different materials, excessive pressure

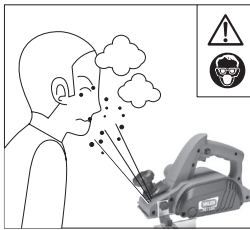
on the workpiece, and lack of maintenance significantly affect the sound emissions and vibrations of the power tool. Therefore, adopt all the preventive measures necessary to eliminate any possible damage due to loud noises and strain from vibrations; wear earmuffs, anti-vibration gloves, take breaks while working and ensure the power tool and its accessories are kept efficient at all times.

⚠ IMPORTANT! The planer is suitable for planing wooden surfaces. Any other use is prohibited.

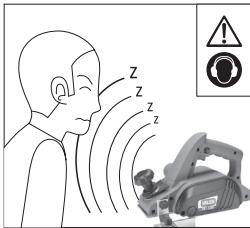
These instructions contain information deemed necessary for proper use, knowledge and standard appliance maintenance. They do not include information on wood processing techniques; the user can find additional information in specific books or publications or by attending special training courses.

RESIDUAL RISKS

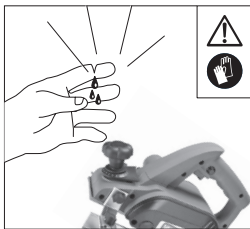
These illustrations show the main risks involved with using the machine. Read the machine instruction manual carefully.



Material and dust flying towards the operator's eyes and body. Use eye protection and an anti-dust mask.



Loud noise generated while working. Use ear protection.



Danger of cutting. Keep safety distance from the working area, the blade, and do not touch any of the moving parts. Always wear protective gloves.



Risk of high vibrations. Wear anti-vibration gloves. Take regular breaks while working.