

I Smerigliatrice pneumatica ad aria
ISTRUZIONI PER L'USO E ISTRUZIONI DI SICUREZZA
Istruzioni originali



ATTENZIONE! Prima di usare la macchina, leggete attentamente le istruzioni per l'uso

ATTENZIONE! Leggere tutte le avvertenze e tutte le istruzioni.

La mancata ottemperanza alle avvertenze e alle istruzioni può dare luogo a incidenti e/o lesioni serie.

La scrupolosa osservanza di queste avvertenze con l'utilizzo dei mezzi di protezione individuale, minimizzano i rischi di incidente ma non li eliminano completamente.

Utilizzate l'utensile solo nei modi descritti in queste istruzioni. Non utilizzatelo per scopi a cui non è destinato.

Conservare tutte le avvertenze e le istruzioni per riferimenti futuri.

Queste istruzioni si riferiscono ad un utensile fabbricato in più modelli e versioni; leggete attentamente le istruzioni ed applicatele all'utensile in vostro possesso.

Il termine "smerigliatrice pneumatica ad aria" delle avvertenze si riferisce ad utensili azionati solo ad aria compressa lubrificata.

AVVERTENZE DI SICUREZZA

1) Sicurezza dell'area di lavoro

- Tenere pulita e ben illuminata l'area di lavoro.** Le aree ingombre e/o poco illuminate possono provocare incidenti.
- Non far funzionare l'utensile in atmosfere esplosive, ad esempio in presenza di liquidi, gas, o polveri infiammabili.**
- Tenere i bambini e i passanti a distanza durante il lavoro.** Le distrazioni possono far perdere il controllo dell'utensile. Delimitate l'area con opportune barriere antintrusione e con segnalazione di avvertimento.
- Mantenete in un luogo sicuro i sacchi di nylon presenti nell'imballaggio.** I sacchi possono provocare il soffocamento e i bambini non devono entrarne in possesso.

2) Sicurezza personale

- Non distrarsi mai, controllare quello che si sta facendo e usare il buon senso. Non azionare l'utensile quando si è stanchi o sotto l'influsso di droghe, alcol o medicinali.** Un momento di disattenzione può dare luogo a serie lesioni personali.
- Usare sempre delle protezioni personali. Indossare sempre protezioni per le mani, i piedi, gli occhi, le orecchie.** Le apparecchiature di protezione quali guanti di sicurezza antitaglio e antivibrazioni, calzature di sicurezza antiscivolo, occhiali protettivi, cuffie antirumore, elmetto e vestiario robusto riducono la possibilità di subire lesioni personali.
- Non sbilanciarsi. Mantenere sempre la posizione e l'equilibrio appropriati.** Questo permette di controllare meglio l'utensile in situazioni impreviste.
- Mantenete una posizione adeguata all'azionamento dell'utensile.** Una distanza di sicurezza dalla zona di fissaggio e la piena visibilità riducono il rischio di incidenti.
- Vestirsi in modo appropriato. Non indossare vestiti larghi o gioielli. Tenere capelli, indumenti e guanti distanti dalle parti in movimento.** Vestiti larghi, gioielli o capelli lunghi possono impigliarsi nelle parti in movimento.
- L'uso dell'utensile è vietato ai bambini e alle persone inesperte non a conoscenza di queste istruzioni.** Leggi o regolamenti locali possono prevedere una età minima.
- L'utilizzatore è responsabile verso terzi di eventuali incidenti o danni a persone o cose.** Un uso improprio provoca incidenti e lesioni anche gravi.
- Non utilizzare l'utensile se è guasto, in non perfette condizioni, o è sprovvisto dei componenti di sicurezza. Un utensile in perfette condizioni e completo di ogni componente consente un utilizzo in sicurezza.**
- L'olio di lubrificazione non deve entrare in contatto con gli occhi e non deve essere ingerito.** Se necessario lavarsi con abbondante acqua e consultare un medico.

3) Uso dell'utensile

- Usare l'utensile in conformità con queste istruzioni, tenendo conto delle condizioni di lavorazione e dell'operazione da eseguire.** L'uso dell'utensile per operazioni diverse da quelle previste può dare luogo a situazioni pericolose.
- Riporre l'utensile inutilizzato fuori della portata dei bambini e non permetterne l'uso a persone inesperte o che non conoscano queste istruzioni.** L'utensile è pericoloso se utilizzato da persone inesperte.
- Non forzare l'utensile.** L'utensile appropriato permette di eseguire il lavoro con maggiore efficienza e sicurezza senza superare i parametri d'uso previsti.

4) Manutenzione dell'utensile

- Effettuare la manutenzione necessaria. Verificare il bloccaggio delle parti in movimento, la rottura delle parti e qualsiasi altra condizione che possa influenzare il funzionamento dell'utensile. Se è danneggiato, far riparare l'utensile prima di utilizzarlo.** Numerosi incidenti sono provocati proprio dal cattivo stato di manutenzione.
- Non modificate l'utensile.** Togliere, sostituire o aggiungere componenti non previsti dalle istruzioni, è vietato ed annulla la garanzia.
- Non eseguite riparazioni fai da te come: saldature, sostituzione con componenti non originali, utilizzo di accessori non idonei ecc.** In queste condizioni non è più assicurata la funzionalità in sicurezza e sono possibili incidenti anche gravi.

5) Assistenza

- Far riparare l'utensile solo da tecnici qualificati e utilizzare soltanto ricambi identici.** Questo garantisce la costante sicurezza dell'utensile.
- Non tentare di riparare l'utensile o accedere ad organi interni.** Interventi effettuati da personale non qualificato e non autorizzato dal costruttore può generare seri pericoli ed annulla la garanzia.
- Richiedete solo ricambi originali.** L'utilizzo di ricambi non originali può compromettere la sicurezza.

AVVERTENZE DI SICUREZZA DELLA SMERIGLIATRICE PNEUMATICA AD ARIA

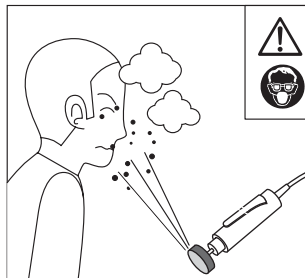
- Prima di ogni controllo o regolazione oppure prima di inserire gli abrasivi, scollegare la tubazione dell'aria dall'utensile.** Prevenite un possibile avviamento accidentale ed accertatevi che l'utensile non contenga aria in pressione.
- Non operate su elementi potenzialmente pericolosi come bombole, serbatoi in pressione, serbatoi contenenti liquidi o gas esplosivi, materiali facilmente infiammabili o fragili.**
- L'uso dell'utensile può generare polvere e fumi dannosi alla salute e potenzialmente esplosivi.** Utilizzate protezioni idonee a difesa delle vie respiratorie.
- L'uso dell'utensile può generare l'eiezione di elementi pericolosi per gli occhi.** Utilizzate protezioni idonee a difesa della vista.
- Usare solo gli abrasivi indicati nelle istruzioni.** Non utilizzare altri tipi di accessori.
- Utilizzare solo aria compressa lubrificata per l'azionamento dell'utensile.** Non utilizzare altri tipi di gas come ossigeno, gas infiammabili, gas con impurità ecc.
- Controllate che il pezzo in lavorazione sia correttamente supportato o fissato.**
- Verificate che scintille e detriti non rappresentino un pericolo.**
- E' vietato l'uso dell'utensile su scale, scale a pioli, ponteggi ed in tutte le situazioni in cui la stabilità dell'operatore è precaria.**
- Un improvviso movimento dell'utensile può provocare delle lesioni personali.** Indossate un abbigliamento robusto e protezioni alle mani, occhi e ai piedi. Contrastate un possibile contraccolpo.
- Posture del corpo non corrette non riescono a contrastare un movimento inatteso dell'utensile.** Adottare una posizione di lavoro sicura e stabile.
- Non puntare l'utensile contro le persone o contro voi stessi. Non azionare a vuoto l'utensile.** Un uso improprio provoca lesioni gravi.
- Fate attenzione a movimentare la mano libera, non avvicinatela alla zona di smerigliatura mantenendola ad una distanza di sicurezza. Non mettere la mano sull'abrasivo.**
- Scollegare sempre l'alimentazione d'aria staccando il tubo dall'utensile quando non lavorate, eseguite la manutenzione o la pulizia, inserite gli abrasivi, trasportate l'utensile.** Prevenite possibili incidenti.
- Non abbandonare l'utensile se l'alimentazione dell'aria è inserita.**
- Prima di aprire la valvola dell'alimentazione dell'aria, inserite il tubo al raccordo dell'utensile.**
- Nella linea di alimentazione dell'aria adottare tutti gli accorgimenti possibili in modo che la pressione non superi quella ammessa dall'utensile.**
- Nelle tubazioni flessibili dell'aria compressa è possibile il fenomeno del "colpo di frusta".** Utilizzate raccordi di sicurezza e prestate attenzione durante le fasi di collegamento delle tubazioni.
- Non utilizzare tubazioni danneggiate o troppo usurate.** L'aria in pressione potrebbe rompere improvvisamente il tubo generando pericolo.
- Non utilizzate l'utensile se non è possibile avviarlo o arrestarlo.** In queste condizioni diventa pericoloso.
- Durante l'utilizzo mantenete l'impugnatura sempre ben pulita e priva di olio.** Impugnare l'utensile in maniera ben salda riduce il rischio di incidenti.
- Non utilizzare l'utensile per scopi a cui non è destinato.**
- Utilizzate l'utensile solo nei modi descritti in queste istruzioni.**

AVVERTENZE DI SICUREZZA PER LA RUMOROSITA' E PER LE VIBRAZIONI

Il livello di rumorosità e di vibrazioni riportate nel foglio allegato, sono valori medi di utilizzo dell'utensile. L'impiego di abrasivi diversi, materiali diversi, l'assenza di manutenzione, la pressione d'esercizio e la frequenza d'uso influiscono in modo significativo nelle emissioni sonore e nelle vibrazioni. Di conseguenza adottate tutte le misure preventive in modo da eliminare possibili danni dovuti ad un rumore elevato e alle sollecitazioni da vibrazioni; indossate cuffie antirumore, guanti antivibrazioni, effettuate delle pause durante la lavorazione, mantenete efficiente l'utensile.

RISCHI RESIDUI

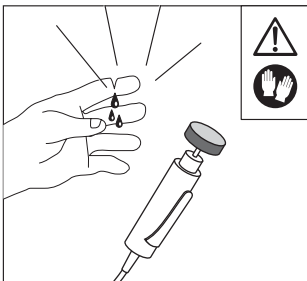
Queste illustrazioni mostrano i rischi principali nell'uso della macchina. Leggete attentamente il libretto istruzioni della macchina.



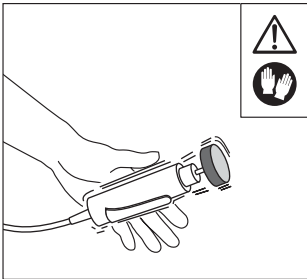
Lancio di materiale e polvere verso gli occhi ed il corpo dell'operatore. Indossate occhiali di protezione e maschera antipolvere.



Rumore elevato generato durante la lavorazione. Indossate cuffie a protezione dell'udito.



Pericolo di taglio e abrasione. Mantenete una distanza di sicurezza dalla zona di lavoro, dall'abrasivo e non toccate le parti in movimento. Indossate guanti di protezione.



Pericolo di vibrazioni elevate. Indossate i guanti antivibrazione. Effettuate delle pause di riposo durante la lavorazione.

SIMBOLOGIA

Osservate con attenzione la simbologia della fig. B e memorizzate il rispettivo significato. Una corretta interpretazione dei simboli consente un uso più sicuro della macchina.

- 1 Modello, dati tecnici e marchi di certificazione (se presenti)
- 2 Nr. lotto e anno di fabbricazione
- 3 Attenzione!
- 4 Leggete con attenzione tutte le istruzioni prima dell'uso.
- 5 Pericolo di lancio materiale e rumore elevato. Indossate occhiali protettivi, mascherina antipolvere e cuffie antirumore.
- 6 Pericolo di taglio ed abrasione. Indossate guanti di protezione.

Vi ringraziamo per averci preferito nella scelta di questo prodotto, di seguito chiamato "smerigliatrice ad aria".

⚠ ATTENZIONE! La smerigliatrice pneumatica ad aria è idonea alla lavorazione di metallo, legno, plastica mediante opportuni accessori da smeriglio da applicare al mandrino.

E' destinata ad un utilizzo hobbistico. Ogni altro utilizzo è vietato.

Queste istruzioni riportano le informazioni e quanto ritenuto necessario per il buon uso, la conoscenza e la normale manutenzione della macchina. Esse non riportano le informazioni sulle tecniche di lavorazione sui vari materiali; l'utilizzatore troverà maggiori notizie su libri e pubblicazioni specifiche o partecipando a corsi di specializzazione.

COMPONENTI

Fare riferimento alla fig. A e seguenti, allegare alle presenti istruzioni.

- 1 Grilletto di avviamento/arresto
- 2 Sicura del grilletto (se presente)
- 3 Impugnatura
- 4 Mandrino
- 5 Albero di trascinamento
- 6 Attacco con filtro per aria
- 7 Raccordo per collegamento tubo dell'aria (se presente)
- 8 Pinza
- 9 Abrasivi (se presenti)

INSTALLAZIONE

TRASPORTO

Per trasportare l'utensile utilizzate sempre il suo imballo o la valigetta (se presente); questo lo preserverà da urti, polvere e umidità che ne possono compromettere il regolare funzionamento.

Scollegarlo dalla linea di alimentazione e impugnarlo senza premere il grilletto. Se presente, innestare la sicura (pos.2).

MESSA IN SERVIZIO

⚠ ATTENZIONE! La Ditta Costruttrice declina ogni responsabilità per gli eventuali danni diretti e/o indiretti causati da errate installazioni.

Nella scelta di utilizzo dell'utensile è opportuno considerare:

- che l'ambiente non sia in atmosfera esplosiva
- che attorno alla zona di lavoro sia prevista un'ampia zona operativa libera da impedimenti.
- che sia impedito il libero accesso alla zona di lavoro.
- che vi sia una buona illuminazione.
- che la posizione prevista non sia umida, sia al riparo dagli agenti atmosferici
- che sia ben ventilata per permettere il ricambio d'aria o dotata di un aspiratore per l'evacuazione forzata delle polveri.
- che la temperatura ambiente sia compresa tra 5° e 40° C.
- che sia presente la tubazione dell'aria a cui collegare l'utensile.

- 1) Aprite la parte superiore dell'imballo e verificate visivamente che l'utensile sia integro, senza deformazioni o principi di corrosione.
- 2) Eliminate l'imballo e procedete ad una pulizia generale.
- 3) Effettuate una accurata ispezione visiva di tutti i componenti per scoprire eventuali rotture, deformazioni, corrosioni che comprometterebbero la funzionalità.

MONTAGGIO RACCORDO ARIA (pos.7, se presente)

- 1) Togliere il cappuccio di protezione in plastica infilato nell'attacco per l'aria (pos.6)
- 2) Verificare che il filtro a rete contenuto nell'attacco per l'aria sia pulito.
- 3) Avvolgere il filetto del raccordo per l'aria con nastro in teflon (non fornito) in modo da eseguire la guarnizione.
- 4) Avvitare a fondo il raccordo dell'aria nell'attacco dell'utensile.

MONTAGGIO DELL'ABRASIVO (fig.C-D)

⚠ ATTENZIONE! Prima di ogni operazione scollegare la tubazione dell'aria dall'utensile.

⚠ ATTENZIONE! Verificate nei dati tecnici allegati quale tipo di abrasivo può essere montato sull'utensile in vostro possesso.

- 1) Appoggiate l'utensile su un tavolo.
- 2) Con la coppia di chiavi allentate il mandrino (pos.4) facendo leva sull'albero (pos.5)
- 3) Verificate che il codolo dell'abrasivo e la pinza (pos.8) siano dello stesso diametro. Non utilizzare bussole di riduzione.
- 4) Inserite il codolo nel foro della pinza e serrate il mandrino a fondo, controllando che il materiale abrasivo non tocchi il direttamente il mandrino.
- 5) Verificate che tutti i componenti siano correttamente montati.
- 6) Solo a questo punto infilate il tubo dell'alimentazione dell'aria nel raccordo dell'utensile.
- 7) Mantenendo l'utensile lontano da voi e in posizione sicura fatelo funzionare a vuoto per 30 secondi; arrestare immediatamente qualora vengano rilevati vibrazioni considerevoli o altri difetti e determinare le cause di questi difetti di funzionamento.

LINEA ARIA COMPRESSA (non fornita)

Utilizzate solamente aria compressa priva di umidità, pulita e lubrificata con olio, in modo da proteggere l'utensile da possibili guasti, poter lubrificare le parti in movimento e preservarlo contro la formazione di ruggine.

Installate un riduttore di pressione con manometro (non fornito) per regolare la pressione dell'aria in ingresso, ed impedire perciò che la pressione di alimentazione diventi superiore alla pressione di lavoro dell'utensile, vedere dati tecnici.

Nella linea installate una valvola di intercettazione da azionare in caso di emergenza. La tubazione, nella parte collegata all'utensile, deve essere flessibile, robusta da resistere alle sollecitazioni, resistente alla pressione massima di utilizzo e resistente all'olio. Evitare tubi troppo lunghi.

Utilizzate un raccordo di collegamento all'utensile compatibile per forma e dimensioni, girevole, con una adeguata portata d'aria e costruito per evitare i "colpi di frusta".

Si raccomanda l'installazione di un gruppo filtro lubrificatore (non fornito) tra il punto di alimentazione ed il raccordo di entrata aria dell'utensile. L'utensile deve essere lubrificato con oliatori a micronebbia.

È importante utilizzare solo olio lubrificante minerale molto fluido, di buona qualità e specifico per l'impiego di utensili pneumatici; chiedete al vostro rivenditore di fiducia. Una lubrificazione eccessiva immette nell'ambiente, attraverso l'aria di scarico dell'utensile, una quantità di olio nebulizzato che può recare danno all'ambiente e all'operatore.

AVVIAMENTO E ARRESTO

⚠ ATTENZIONE! Prima di avviare l'utensile è obbligatorio indossare occhiali, cuffie di protezione, guanti, maschera e calzature robuste (non in dotazione).

⚠ ATTENZIONE! Durante l'utilizzo fate in modo che nessuno si avvicini alla vostra zona di lavoro.

Avviamento

- 1) Approntate l'utensile come descritto nel cap. "Installazione".
- 2) Impugnate saldamente l'impugnatura (pos.3) senza premere il grilletto.
- 3) Con l'altra mano inserite il raccordo del tubo dell'aria nel raccordo dell'utensile (se non già inserito).
- 4) Per avviare spingete in avanti la sicura (pos.2) e premete il grilletto (pos.1) contro l'impugnatura.

Arresto

Rilasciate il grilletto mantenendo ben saldo l'utensile; con questa operazione la sicura ritornerà automaticamente nella posizione di blocco.

Attenzione! L'abrasivo e il mandrino ruoteranno ancora per alcuni secondi dopo aver rilasciato il grilletto. Non toccate le parti in movimento.

Vi consigliamo di ripetere queste operazioni alcune volte prima di iniziare il lavoro in modo da familiarizzare il più possibile con i comandi.

Se osservate delle anomalie di funzionamento arrestate l'utensile e consultate il capitolo "Problemi, cause e rimedi".

⚠ Per ragioni di sicurezza scollegate la tubazione dell'aria dall'utensile quando non lavorate.

CONSIGLI D'USO

⚠ ATTENZIONE! Prima di ogni operazione scollegare la tubazione dell'aria dall'utensile.

Dopo aver letto attentamente i capitoli precedenti, seguite scrupolosamente i seguenti consigli d'uso che vi permetteranno di ottenere il massimo delle prestazioni. Procedete con calma, solo dopo aver acquisito una buona esperienza riuscirete a sfruttarne a fondo le potenzialità.

ABRASIVI (pos.9)

Utilizzate abrasivi di qualità, con forma e dimensioni idonee alle caratteristiche dell'utensile e adatte al materiale da lavorare. Non utilizzate abrasivi di dubbia provenienza che non garantiscono la sicurezza e la resa.

Il numero di giri indicato nell'abrasivo (o nella sua confezione) deve essere sempre maggiore a quello riportato sull'utensile, mai viceversa.

Il codolo che dovrà accoppiarsi con il mandrino/pinza dell'utensile, deve avere le dimensioni indicate nei dati tecnici allegati a queste istruzioni.

La massa dell'abrasivo dovrà essere la più ridotta possibile (dimensioni e peso), altrimenti sarà necessario un maggiore sforzo da parte dell'operatore per contrastare le forze generate dall'uso e l'utensile subirà una usura anomala.

Eseguire sempre un controllo visivo dell'abrasivo, non deve presentare crepe, rotture o essere ovalizzato; se danneggiato deve essere distrutto in modo da non utilizzarlo.

Conservare e maneggiare con cura gli abrasivi, osservando anche le istruzioni fornite con gli stessi.

Rivolgetevi al vostro rivenditore di fiducia che potrà consigliarvi al meglio. La nostra azienda produce un'ampia gamma di abrasivi adatti ai più svariati impieghi.

OPERAZIONE DI SMERIGLIATURA

Verificate attentamente l'utensile, l'abrasivo e la tubazione prima di accingervi al lavoro. Verificare il valore di pressione dell'aria nella linea di alimentazione, che non deve superare il valore di esercizio dell'utensile.

Verificate che la velocità massima di rotazione dell'utensile sia inferiore a quella indicata nell'abrasivo (senza abrasivo montato).

Controllate che il mandrino non sia danneggiato e, con abrasivo installato, sia ben serrato.

Impugnate saldamente l'utensile, avviate e appoggiate l'abrasivo sul materiale in lavorazione premendo su di esso.

Mantenete una posizione stabile e sicura, senza sbilanciarvi; se caricate troppo con il peso del vostro corpo, è facile che periate l'equilibrio. La mano dovrà contrastare le sollecitazioni prodotte dall'utensile ed un eventuale contraccolpo dovuto ad un impuntamento dell'abrasivo.

Si consiglia di non forzare troppo, eviterete così il surriscaldamento del pezzo, la possibile rottura dell'abrasivo e una usura eccessiva dell'utensile.

Attenzione! Assicurate stabilmente il pezzo in lavorazione, con una morsa, morsetti ecc.

Attenzione! Non mettere la mano libera davanti l'abrasivo o nelle vicinanze della zona di lavoro.

Attenzione! Non mettere la mano sotto il materiale in lavorazione, in quanto c'è la possibilità che l'abrasivo perfori completamente il pezzo e sbuchi nella parte sotto.

Attenzione! Non premere il grilletto quando l'utensile è appoggiato al pezzo.

Attenzione! L'operazione di smerigliatura produce calore, scintille, fumo, rumore, vibrazioni, polvere. Adottate quindi tutti gli accorgimenti per salvaguardare la vostra salute.

Verificate spesso il risultato ottenuto interrompendo l'azione sul pezzo:

- se è presente un alone colorato o scuro attorno alla zona lavorata, o si sente un odore di bruciato, è segno che si sta premendo troppo e si è generato troppo calore: diminuite la pressione dell'utensile contro il pezzo ed effettuate passate più leggere.

- se la superficie del pezzo è molto rigata allora utilizzate un abrasivo con grana più fine per rifinire.

Quando durante il lavoro viene a mancare l'aria compressa (caduta di pressione, guasto alla linea ecc.), rilasciate il grilletto in modo da prevenire un possibile riavvio inatteso dell'utensile.

Al termine scollegate il tubo dall'utensile e riponetelo per evitare danneggiamenti. Non appendere l'utensile per il tubo di alimentazione.

MANUTENZIONE

⚠ **ATTENZIONE! Prima di ogni controllo o regolazione scollegare la tubazione dell'aria compressa. Se presente, innestare la sicura sul grilletto.**

PULIZIA E LUBRIFICAZIONE

Pulite regolarmente ed abbiate cura del vostro utensile, vi garantirete una perfetta efficienza ed una lunga durata dello stesso. Durante la pulizia effettuate i controlli visivi per rilevare eventuali rotture.

Rimuovete la polvere utilizzando uno straccio o una spazzola morbida. Mantenete l'impugnatura ben pulita e priva di tracce d'olio.

Non spruzzate o bagnate d'acqua l'utensile. Non usate infiammabili, detergenti o solventi vari, potreste rovinare irrimediabilmente l'utensile.

All'interno dell'attacco dell'aria (pos.6) è presente un filtro a rete; senza forzare, pulitelo da eventuali corpi estranei.

Nel caso non venga utilizzato un gruppo filtro lubrificatore, prima e dopo l'uso e ogni 4 ore di lavoro, aggiungere circa 2 cc di olio lubrificante (del tipo sopra specificato) nel raccordo della presa d'aria.

Effettuate un controllo generale dell'utensile per prevenire possibili guasti ed incidenti. Deve essere eseguito ogni 6 mesi; se l'utensile è utilizzato per un funzionamento frequente è necessario ridurre i tempi tra un controllo e il successivo.

Verificate l'assenza di rotture, deformazioni, cricche, piegamenti, schiacciamenti, usura, corrosione.

Ispezionate regolarmente il mandrino e la pinza.

Registrate sempre i controlli eseguiti ed eventuali riparazioni.

PROBLEMI, CAUSE E RIMEDI

PROBLEMA	CAUSE	RIMEDI
L'utensile non funziona	La pressione della linea di alimentazione d'aria è nulla o insufficiente	Controllare la linea di alimentazione dell'aria.
	Valvole dell'aria chiuse o filtro sporco	Verificare. Se necessario pulire il filtro della linea di alimentazione.
	Grilletto dell'utensile non premuto a fondo	Premere il grilletto
	Mancanza di lubrificazione	Leggere le istruzioni e lubrificare l'utensile
	Temperatura troppo bassa	Operare in un ambiente con temperatura maggiore
Guasto dell'utensile	Rivolgetevi ad un centro di assistenza autorizzato	
L'operazione di smerigliatura è molto difficoltosa	Abrasivo non idoneo al materiale in lavorazione. Abrasivo rotto o ovalizzato.	Sostituire l'abrasivo

⚠ **ATTENZIONE! Se dopo aver eseguito gli interventi sopra descritti l'utensile non funziona correttamente o in caso di anomalie diverse da quelle indicate, portatelo presso un centro di assistenza autorizzato esibendo la prova di acquisto e richiedendo ricambi originali. Fate sempre riferimento alle informazioni riportate sull'etichetta dati tecnici.**

IMMAGAZZINAMENTO

Effettuate una accurata pulizia di tutto l'utensile e sue parti accessorie (vedi paragrafo Manutenzione). Proteggete le parti non verniciate con un olio protettivo ed utilizzate l'imballo originale per proteggerlo.

Riponete l'utensile lontano dalla portata dei bambini, in posizione stabile e sicura. Il luogo dovrà essere asciutto, privo da polveri, temperato e protetto dai raggi solari diretti. Al locale di rimessaggio non devono avere accesso i bambini e gli estranei.

SMALTIMENTO

Per la salvaguardia ambientale procedete secondo le leggi vigenti del Paese in cui vi trovate.

Quando l'utensile non è più utilizzabile né riparabile, consegnatelo con l'imballo ad un punto di raccolta per il riciclaggio.

GARANZIA

Il prodotto è tutelato a norma di legge contro ogni non conformità rispetto alle caratteristiche dichiarate purché sia stato utilizzato esclusivamente nel modo descritto in queste istruzioni, non sia stato manomesso in alcun modo, sia stato riparato da tecnici autorizzati e, ove previsto, siano stati utilizzati solo ricambi originali. Sono comunque esclusi materiali di consumo e/o componenti soggetti a particolare usura come batterie, lampadine, elementi di taglio e finitura ecc. Consegnate il prodotto al rivenditore od ad un centro di assistenza autorizzato, esibendo la prova di acquisto.

MODIFICHE

Testi, figure e dati corrispondono allo standard aggiornato all'epoca della stampa delle presenti istruzioni. Il costruttore si riserva la facoltà di aggiornare la documentazione qualora venissero apportate delle variazioni alla macchina, senza incorrere per questo in alcun obbligo.

©

Nessuna parte di questa pubblicazione e della documentazione allegata alla macchina può essere riprodotta senza un permesso scritto.