



I Sega a nastro per legno
ISTRUZIONI DI SICUREZZA
 Istruzioni originali

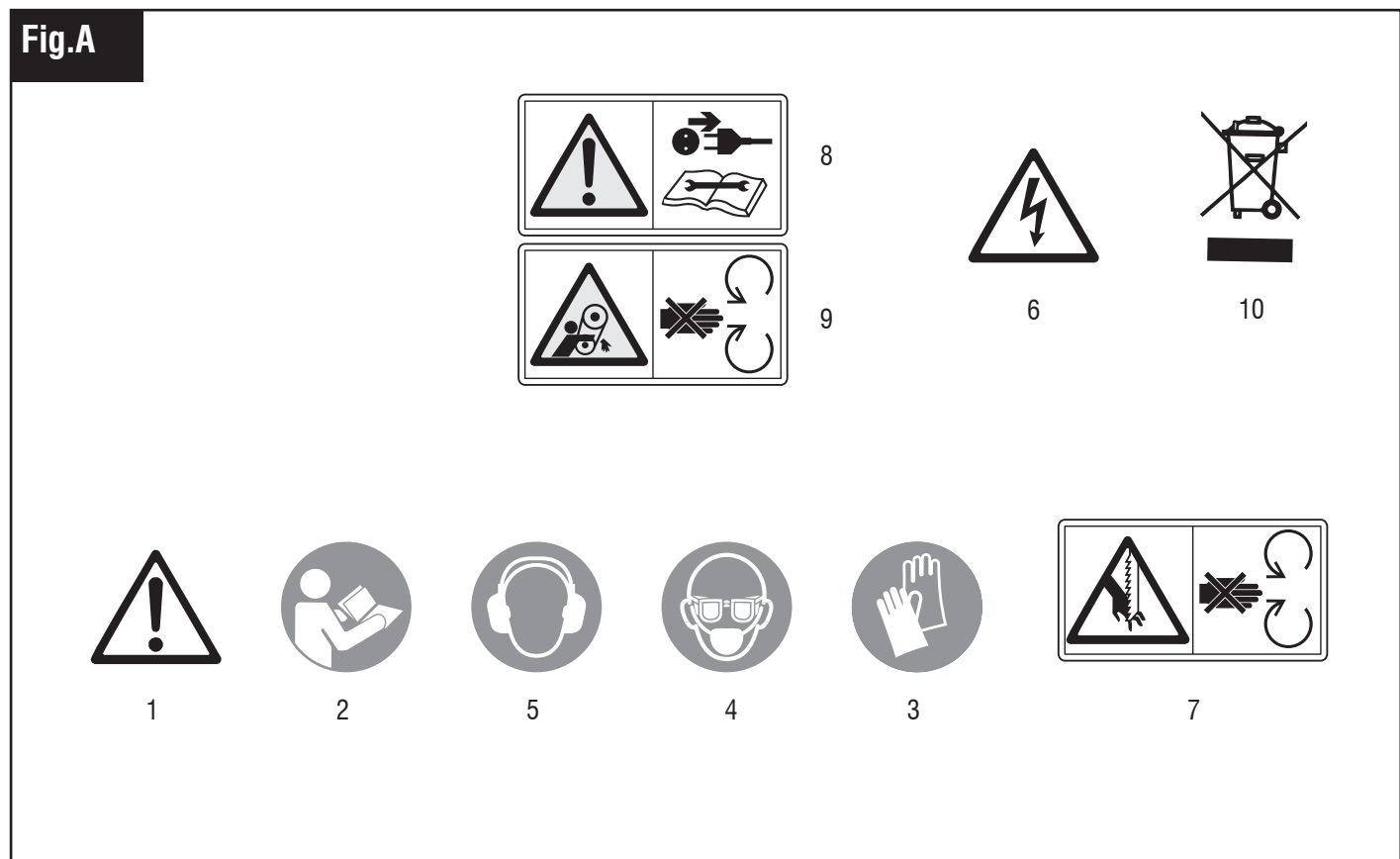
GB Wood band saw
SAFETY INSTRUCTIONS
 Translation of the original instructions



⚠ AVVERTENZA Leggere tutti gli avvisi di sicurezza, le istruzioni, le illustrazioni e le specifiche fornite con questo utensile elettrico. La mancata osservanza di tutte le istruzioni elencate di seguito può provocare scosse elettriche, incendi e / o lesioni gravi. **Conservare tutte le avvertenze e le istruzioni per riferimento futuro.**

⚠ WARNING Read all safety warnings, instructions, illustrations and specifications provided with this power tool. Failure to follow all instructions listed below may result in electric shock, fire and/or serious injury. **Save all warnings and instructions for future reference.**

Fig.A



AVVERTENZE DI SICUREZZA GENERALI

- 1) I SACCHI DI NYLON NON SONO DEI GIOCATTOLI
ATTENZIONE! Pericolo di soffocamento. I sacchi di nylon presenti nell'imballaggio possono provocare soffocamento se infilati sul capo e devono essere tenuti lontani dai bambini; se non più riutilizzabili devono essere tagliati e smaltiti nei rifiuti.
- 2) PERSONE ABILITATE ALL'USO DELLA MACCHINA
L'uso della macchina è vietato ai bambini, alle persone inesperte non perfettamente a conoscenza delle istruzioni d'uso contenute nel presente manuale ed agli estranei. Leggi e regolamenti locali possono prevedere una età minima per l'uso della macchina. L'operatore deve essere adeguatamente addestrato all'utilizzo, alla regolazione e al funzionamento in sicurezza della macchina.
- 3) RESPONSABILITÀ DELL'OPERATORE
L'operatore è responsabile verso terzi di eventuali incidenti o danni a persone e cose causati dall'uso della macchina.
- 4) MANTENETE UNA POSIZIONE DI LAVORO STABILE E SICURA
Quando lavorate mantenete una posizione di lavoro stabile e sicura, non sbilanciatevi.
- 5) FATE ATTENZIONE ALLA ZONA DI LAVORO
Fate attenzione alle mani, al pezzo in lavorazione, all'utensile di taglio, ai trucioli prodotti dalla lavorazione e in generale a tutte le parti in movimento.
- 6) OPERATE CON ATTENZIONE
Non distraetevi e controllate sempre quello che state facendo: usate il buon senso. Non usate mai la macchina in condizioni di stanchezza, malessere, sotto l'effetto di alcool, droghe o farmaci che riducono la vigilanza.
- 7) MANTENETE UNA DISTANZA DI SICUREZZA
Mantenete le persone e gli animali lontano dalla vostra zona di lavoro e dalla macchina. Utilizzate sempre lo spingi pezzo per evitare di ferirsi contro la lama. Non toccate le parti che sono in tensione elettrica.
- 8) PROTEGGETE IL VOSTRO CORPO
L'uso della macchina genera rumore, calore, polveri, fumi, vibrazioni, il lancio di trucioli e schegge. Operate sempre con dei dispositivi di protezione individuale a norma per evitare lesioni al corpo, alle mani, agli occhi, all'udito, alle vie respiratorie. Indossate abbigliamento robusto con maniche e polsini stretti, occhiali di protezione, guanti da lavoro, cuffie antirumore, mascherina antipolvere e calzature antinfortunistiche. Si consigliano calzature antiscivolo quando si lavora all'aperto. Non indossate abbigliamento largo, sciarpe, nastri di tessuto e gioielli perché potrebbero impigliarsi nelle parti in movimento della macchina. Indossare copricapi di protezione per raccogliere i capelli lunghi. Gli occhiali da vista non sono adatti a proteggere gli occhi.
- 9) EFFICIENZA DELLA MACCHINA
Controllate sempre l'efficienza e l'integrità della macchina; se in cattivo stato può provocare gravi incidenti. Non utilizzate la macchina se l'interruttore non consente di accendere o spegnere la macchina.
- 10) INTEGRITÀ DELLA MACCHINA
Non togliete alcun componente dalla macchina se non espressamente indicato nelle presenti istruzioni e non modificate in alcun modo la configurazione originale.
- 11) NON SMONTATE LA MACCHINA
Non smontate per alcun motivo la macchina. Non utilizzate la macchina senza le protezioni.
- 12) NON MANOMETTETE ALCUN COMPONENTE DELLA MACCHINA
Non manomettete, non modificate, non togliete alcun componente della macchina.
- 13) VERIFICATE LA SOLIDITÀ DELLA MACCHINA
Verificate periodicamente il serraggio della viteria della macchina e il fissaggio della lama.
- 14) UTILIZZATE LA MACCHINA IN UN LUOGO BEN AERATO E VENTILATO
La macchina deve essere utilizzata in un luogo ben aerato e ventilato in modo assicurare un sufficiente raffreddamento e un ricambio d'aria del locale.
- 15) NON UTILIZZATE LA MACCHINA IN AMBIENTI PERICOLOSI
Non utilizzate la macchina in un ambiente con pericolo di esplosione e/o incendio, in locali poco ventilati, in presenza di liquidi, umidità, gas, vapori, acidi ed elementi infiammabili e/o esplosivi.
- 16) TRASPORTO DELLA MACCHINA
Le operazioni di trasporto della macchina devono essere eseguite con attenzione con cavo di alimentazione scollegato e abbassando completamente la protezione mobile del nastro. Non trasportate la macchina tirandola per il cavo di alimentazione, protezioni o altre sue parti.
- 17) POSIZIONAMENTO DELLA MACCHINA
Posizionate e fissate la macchina mediante bulloneria sopra un banco da lavoro o piedistallo con superficie piana, solida e ininfiammabile che dovrà supportare il peso totale e le sollecitazioni derivate dall'uso. E' vietato usare la macchina senza fissarla solidamente e su superfici infiammabili come legno, plastica ecc. Periodicamente verificate il fissaggio.
- 18) LAVORATE CON LUMINOSITÀ ADEGUATA
Lavorate solo durante le ore di buona luminosità o con una illuminazione artificiale corrispondente.
- 19) NON ESPONETE LA MACCHINA AGLI AGENTI ATMOSFERICI
Non lasciate la macchina esposta agli agenti atmosferici quali pioggia, nebbia, sole, alte o basse temperature.
- 20) NON TOCCATE LA MACCHINA SE SIETE BAGNATI
Non usare la macchina a piedi nudi o bagnati. Non toccare la macchina con le mani bagnate.
- 21) CONTROLLO PRIMA DI AVVIARE LA MACCHINA
Prima di inserire la spina alla rete elettrica verificare che l'interruttore sia su OFF "0" (spento), che il pezzo in lavorazione sia ben posizionato e supportato, che le protezioni siano chiuse e in posizione, che le chiavi di regolazione siano state tolte. Non avviate la macchina se l'inserito in plastica del piano di lavoro è usurato, gli sportelli sono aperti e la protezione lama è sollevata.
- 22) VERIFICHE CORRETTO MONTAGGIO
Non utilizzate la macchina se il tubo dell'aspiratore (non in dotazione) è scollegato o l'aspiratore è spento.
- 23) VERIFICHE FUNZIONALI
Controllate che la protezione della lama e i guidalama non siano danneggiati.
- 24) POSIZIONATE BENE IL PEZZO IN LAVORAZIONE
E' molto importante per la vostra sicurezza che il pezzo in lavorazione sia ben posizionato e ben bloccato contro il guida pezzo e che sia supportato all'estremità mediante un piedistallo (non in dotazione). Il pezzo deve avere lati piani e perpendicolari come tavole, listelli ecc.; non tagliate rami, tronchi d'albero o a sezione circolare. Non tagliate pezzi che contengono chiodi o viti, oppure avvolti da nastro, corde o altro. Non tagliate pezzi in costa ma appoggiate il lato lungo sul piano di lavoro. Ove possibile, utilizzare morsetti o una morsa per trattenere il pezzo da lavorare. E' più sicuro che usare la mano.
- 25) MATERIALI NON CONSENTITI
Non è consentita la lavorazione di metalli, materiali plastici, materiali infiammabili ed esplosivi, materiali che generano polveri e nebbie pericolose o nocive alla salute.
- 26) PREVENITE POSSIBILI INCIDENTI
Effettuate sempre una prova di funzionamento a vuoto prima di iniziare il lavoro; fate in modo che nessuno si avvicini alla macchina e mantenete da essa una distanza di sicurezza. Utilizzate sempre dei dispositivi di protezione individuale. Dopo aver sostituito dei componenti effettuate sempre un controllo generale prima di accingervi alla lavorazione.
- 27) UTILIZZATE SOLO LAME ADATTE A QUESTA MACCHINA
Questa macchina è stata progettata per utilizzare lame specifiche per il taglio del legno. Utilizzate lame conformi alle normative in vigore nel paese in cui vi trovate.
- 28) MANEGGIATE LA LAMA CON ATTENZIONE
La lama ha parti molto taglienti e se avvolta può aprirsi di scatto in modo improvviso: maneggiatela con attenzione e indossate sempre guanti protettivi, pericolo di lesioni gravi!
- 29) UTILIZZATE SOLO LAME IN PERFETTE CONDIZIONI
Non utilizzate lame danneggiate e deformate; se usurata sostituirla con una nuova.
- 30) NON SOLLECITATE LA LAMA
Non sottoponete la lama a sollecitazioni quali: urti, flessioni, pressioni eccessive, tensioni termiche, variazioni irregolari di

velocità, vibrazioni. In queste condizioni ha una durata limitata e può rompersi senza preavviso.

- 31) **A MACCHINA IN FUNZIONE NON TOCCATE LE PARTI IN MOVIMENTO**
ATTENZIONE! Pericolo di ferite gravi! Durante il funzionamento non toccate la lama e tutte le parti in movimento. Non pulire la lama finché è in movimento. Fate attenzione a come muovete le braccia e le mani. Togliete il pezzo solo dopo aver spento la macchina e scollegato il cavo di alimentazione dalla presa elettrica.
- 32) **MACCHINA NON OPERATIVA**
Posizionare l'interruttore su OFF "O" (spento), staccate l'alimentazione elettrica scollegando la spina della macchina quando: non la usate, la lasciate incustodita, la trasportate, il cavo di alimentazione è danneggiato, effettuate le regolazioni, la manutenzione e la pulizia.
- 33) **ATTENDETE L'ARRESTO COMPLETO DELLA MACCHINA**
Il motore, le parti meccaniche rotanti e la lama girano ancora per diversi secondi dopo aver spento la macchina. Durante la fase di arresto queste parti non devono essere toccate, pericolo di lesioni gravi! Non frenate il nastro lama per tentare di fermare la macchina.
- 34) **NON ABBANDONATE LA MACCHINA FINCHÉ È IN FUNZIONE**
Non abbandonate la macchina finché è in funzione e nella fermata rimanete accanto fino al completo arresto delle parti in movimento.
- 35) **MANTENETE PULITO E IN ORDINE IL POSTO DI LAVORO**
Il disordine e la mancanza di pulizia sono fonti di pericolo. Fate in modo che attorno alla macchina non ci siano attrezzi od oggetti che potrebbero essere danneggiati. Non posizionate attrezzi od oggetti sulla macchina che potrebbero cadere accidentalmente. Eliminate frequentemente i residui di taglio dalla macchina e dal pavimento.
- 36) **POLVERI DANNOSE ALLA SALUTE**
ATTENZIONE! Le polveri di alcuni tipi di legno sono molto dannose alla salute. Indossate le protezioni alle vie respiratorie, evacuate i trucioli dalla macchina e collegatela ad un apparecchio per l'estrazione della polvere. Dotate il locale di un estrattore per il ricambio dell'aria.
- 37) **LE RIPARAZIONI DEVONO ESSERE EFFETTUATE DA PERSONALE AUTORIZZATO**
Non tentate di riparare la macchina o di accedere a organi interni, rivolgetevi sempre presso i centri assistenza autorizzati. Interventi effettuati da personale non autorizzato fa decadere immediatamente la garanzia e potrebbe generare pericolo. Conservate la prova d'acquisto per eventuali interventi in garanzia.
- 38) **RICHIEDETE E FATE INSTALLARE SOLO RICAMBI ORIGINALI**
Richiedete e fate installare solo ricambi originali, rivolgetevi al vostro rivenditore di fiducia. L'utilizzo di ricambi non originali fa decadere la garanzia e potrebbe generare pericolo.
- 39) **RIPONETE LA MACCHINA IN UN LUOGO SICURO**
Quando non la usate, riponete la macchina in un luogo sicuro, asciutto e lontano dalla portata dei bambini.
- 40) **RISCHI RESIDUI**
ATTENZIONE! La scrupolosa osservanza di queste istruzioni con l'utilizzo dei mezzi di protezione individuale minimizzano i rischi di incidente ma non li eliminano completamente.
- 41) **ATTENETEVI SEMPRE A QUESTE ISTRUZIONI**
Utilizzate la macchina solo nei modi descritti in queste istruzioni. Non utilizzatela per scopi a cui non è destinata.
- 42) **USARE LA MACCHINA IN MODO CORRETTO**
 - Non forzare la macchina per svolgere il lavoro di un utensile più pesante.
 - Non utilizzare la macchina per scopi non previsti; ad esempio, non utilizzare la sega a nastro per tagliare rami o tronchi di alberi.
- 43) Non utilizzare nastri della sega danneggiati o deformati
- 44) Non tentare di azionare la macchina quando il carter di protezione del nastro della sega è aperto
- 45) Indossare guanti per la manipolazione del nastro della sega e del materiale ruvido.
- 46) Utilizzare un idoneo dispositivo di fissaggio durante il taglio di legname tondo o di forma irregolare per evitare torsioni del pezzo da lavorare
- 47) Posizionare la protezione regolabile il più vicino possibile al pezzo da lavorare;
- 48) **VERIFICA PARTI DANNEGGIATE**
 - Prima di un ulteriore utilizzo dello strumento, è necessario con-

trollarlo attentamente per determinare che funzioni correttamente.

- Verificare l'allineamento delle parti in movimento, il grippaggio delle parti in movimento, la rottura delle parti, il montaggio e qualsiasi altra condizione che possa influire sul suo funzionamento.
 - Una protezione o altra parte danneggiata deve essere adeguatamente riparata o sostituita da un centro di assistenza autorizzato se non diversamente indicato in questo manuale di istruzioni.
 - Far sostituire gli interruttori difettosi da un centro di assistenza autorizzato.
 - Non utilizzare lo strumento se l'interruttore non lo accende e non lo spegne.
- 49) **AVVERTENZA**
L'uso di qualsiasi accessorio o ricambio diverso da quello consigliato nel manuale istruzioni può presentare un rischio di lesioni personali.
 - 50) **FAR RIPARARE IL PROPRIO UTENSILE DA UNA PERSONA QUALIFICATA**
Questo utensile elettrico è conforme alle norme di sicurezza pertinenti. Le riparazioni devono essere eseguite solo da persone qualificate

AVVERTENZE DI SICUREZZA ELETTRICHE

- 1) **NON TOCCATE LE PARTI IN TENSIONE ELETTRICA**
ATTENZIONE! Pericolo di scossa elettrica. Alcune parti della macchina sono in tensione elettrica.
- 2) **MANTENETE I BAMBINI E GLI ANIMALI LONTANI DAGLI APPARECCHI ELETTRICI**
I bambini e gli animali devono essere tenuti lontani dagli apparecchi collegati alla rete elettrica.
- 3) **VERIFICATE LA TENSIONE DI ALIMENTAZIONE**
La tensione di alimentazione deve corrispondere a quella dichiarata sulla targhetta dati tecnici. Non utilizzate altro tipo di alimentazione.
- 4) **UTILIZZATE UN APPARECCHIO SALVAVITA**
È consigliato l'uso di un apparecchio salvavita sulla linea di alimentazione elettrica per un campo di intervento secondo le normative vigenti nel Paese di utilizzo; consultate il vostro elettricista di fiducia.
- 5) **COLLEGAMENTO ALLA RETE ELETTRICA**
Prima di collegare o scollegare la macchina dalla rete di alimentazione, assicuratevi che l'interruttore si trovi nella posizione OFF "O" (spento).
- 6) **NON MANOMETTETE IL CAVO DI ALIMENTAZIONE**
Non manomettete il cavo di alimentazione. Non sostituite la spina del cavo di alimentazione; utilizzate solo una presa adattata alla spina della macchina. Utilizzate il cavo di alimentazione esclusivamente per gli scopi a cui è destinato.
- 7) **CONTROLLATE IL CAVO DI ALIMENTAZIONE**
Il cavo di alimentazione e il cavo di prolunga (se presente) devono essere controllati periodicamente e prima di ogni uso per vedere se presentano segni di danneggiamento o di invecchiamento. Se non risultassero in buone condizioni scollegate immediatamente il cavo e non usate la macchina ma fatela riparare presso un centro di assistenza autorizzato.
- 8) **MANTENETE IL CAVO DI ALIMENTAZIONE IN POSIZIONE SICURA**
Tenete il cavo di alimentazione e il cavo di prolunga (se presente) lontani dalla zona di lavoro e dall'utensile di taglio, da superfici umide, bagnate, oliate, da bordi taglienti, da fonti di calore, da combustibili e da zone di transito veicolare e pedonale.
- 9) **NON CALPESTATE O SCHIACCIATE IL CAVO DI ALIMENTAZIONE**
Non passate mai sopra il cavo di alimentazione. Siate coscienti della sua posizione in ogni momento.
- 10) **NON USATE LA MACCHINA IN PRESENZA DI LIQUIDI**
Non bagnate la macchina con liquidi e non utilizzatela in ambienti umidi. Non lasciatela all'aperto.
- 11) **UTILIZZATE UN CAVO DI PROLUNGA IDONEO ALLA MACCHINA**
Utilizzate solamente cavo per prolunga omologato idoneo alla potenza della macchina che utilizzate e dimensionato in base alla sua lunghezza; consultate il vostro elettricista di fiducia.
- 12) **SCOLLEGATE LA MACCHINA IMPUGNANDO SOLO LA SPINA**
Per estrarre la spina dalla presa impugnate solo la spina; non tirare il cavo! Tenere il cavo lontano da calore, olio e spigoli vivi.
- 13) **EVITATE IL CONTATTO DEL CORPO CON SUPERFICI MESSE A**

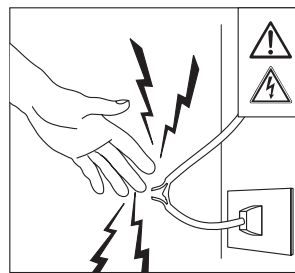
MASSA O A TERRA Evitate il contatto del corpo con superfici messe a massa o a terra, come frigoriferi, termosifoni, tubi e serramenti metallici ecc. E' consigliato l'utilizzo di una pedana che isoli elettricamente l'utilizzatore dal pavimento.

14) **SCOLLEGARE LA MACCHINA DALLA RETE ELETTRICA**

Quando non in uso, prima della manutenzione e quando si cambiano accessori come lame, punte.

15) **UTILIZZO DI PROLUNGHE ESTERNE**

Quando l'utensile viene utilizzato all'aperto, utilizzare solo prolunghie destinate all'uso esterno.



Rischio di scossa elettrica con pericolo di morte. Non toccate le parti in tensione elettrica e mantenete una distanza di sicurezza. Prima di ogni manutenzione scollegate la spina dalla presa di alimentazione.

AVVERTENZE DI SICUREZZA PER LA RUMOROSITA'

Il livello di rumorosità riportato nel foglio allegato, sono valori medi di utilizzo della macchina. L'impiego di elementi di taglio e materiali diversi, la forma/dimensioni del pezzo, l'eccessiva pressione sul pezzo, l'assenza di manutenzione influiscono in modo significativo nelle emissioni sonore. Di conseguenza adottate tutte le misure preventive in modo da eliminare possibili danni dovuti ad un rumore elevato; indossate cuffie antirumore, effettuate delle pause durante la lavorazione, mantenete efficiente la macchina, l'elemento di taglio e gli accessori.

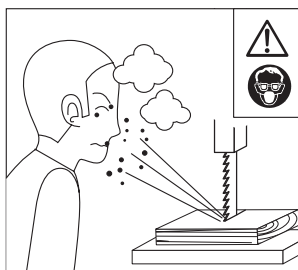
Pericoli del rumore

- Una esposizione non protetta ad un alto livello di rumore causa una perdita permanente dell'udito e altri problemi, come acufene (fischi, ronzii, fruscii, crepitii, soffi, pulsazioni ecc).
- La valutazione del rischio e l'attuazione di controlli adeguati è essenziale per questi pericoli.
- Appropriati controlli per ridurre i rischi possono includere azioni come l'utilizzo nell'ambiente di materiali di smorzamento acustico per prevenire il rumore.
- Usare le protezioni per l'udito, in ottemperanza delle istruzioni delle stesse e delle leggi e norme in ambito di protezione della salute.
- Utilizzate e mantenete efficiente la macchina come raccomandato dalle istruzioni, per prevenire un aumento del livello di rumore emesso.

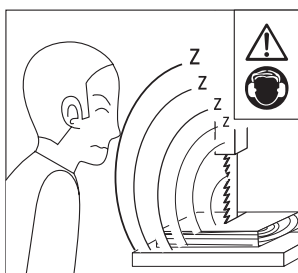
DESCRIZIONE MARCATURE E SIMBOLI (FIG.A)

- 1 **ATTENZIONE!**
- 2 Leggete attentamente le istruzioni prima dell'uso.
- 3 **Attenzione! Pericolo taglio e schiacciamento mani.** E' obbligatorio indossare guanti di protezione.
- 4 **Attenzione! Pericolo lancio materiale e polveri dannose.** E' obbligatorio indossare occhiali di protezione e una maschera a difesa delle vie respiratorie.
- 5 **Attenzione! Pericolo rumore elevato.** E' obbligatorio indossare cuffie a difesa dell'udito.
- 6 **Attenzione! Pericolo di scossa elettrica.** Alcune parti della macchina sono in tensione elettrica, non toccatele e mantenete una distanza di sicurezza.
- 7 **Attenzione! Pericolo di taglio ed impigliamento.** Mantenete le mani lontano dalla lama.
- 8 **Attenzione! Prima di ogni controllo, regolazione o manutenzione, staccate l'alimentazione elettrica scollegando la spina della macchina.** Se il cavo di alimentazione è danneggiato, estraete la spina dalla presa della rete di alimentazione prima di procedere ad un controllo.
- 9 **Attenzione! Pericolo di taglio e schiacciamento mani.** Mantenete una distanza di sicurezza dalla lama, dalla zona di taglio e da tutte le parti in movimento.
- 10 I rifiuti elettrici ed elettronici possono contenere sostanze pericolose per l'ambiente e la salute umana; non devono pertanto essere smaltiti con quelli domestici ma mediante una raccolta separata negli appositi centri di raccolta o riconsegnati al venditore nel caso di una apparecchiatura nuova analoga. Lo smaltimento abusivo dei rifiuti comporta l'applicazione di sanzioni amministrative.

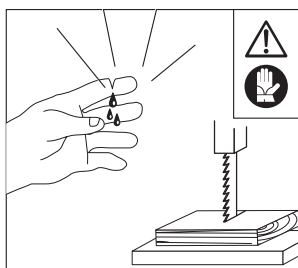
RISCHI RESIDUI



Lancio di materiale e polvere verso gli occhi ed il corpo dell'operatore. Indossate occhiali di protezione e maschera antipolvere.



Rumore elevato generato dalla macchina. Indossate cuffie a protezione dell'udito.



Lama e schegge di legno che provocano ferite alle mani. Indossate guanti protettivi e mantenete una distanza di sicurezza dalla zona di taglio.

ENGLISH

GENERAL SAFETY WARNINGS

1) NYLON BAGS ARE NOT TOYS

ATTENTION! Choking hazard. The nylon bags in the packaging can cause suffocation if worn over the head and must be kept away from children; if they are no longer reusable they must be cut and disposed of in the waste.

2) PEOPLE QUALIFIED TO USE THE MACHINE

The use of the machine is prohibited by children, inexperienced people who are not perfectly familiar with the instructions for use contained in this manual and by unauthorized persons. Local laws and regulations may establish a minimum age for using the machine. The operator must be adequately trained in the safe use, adjustment and operation of the machine.

3) OPERATOR RESPONSIBILITY

The operator is responsible towards third parties for any accidents or damage to people and things caused by the use of the machine.

4) MAINTAIN A STABLE AND SAFE WORKING POSITION

When working, maintain a stable and safe working position, do not overbalance.

5) PAY ATTENTION TO THE WORK AREA

Pay attention to your hands, the piece being processed, the cutting tool, the shavings produced during processing and in general all the moving parts.

6) WORK WITH CAUTION

Don't get distracted and always check what you are doing: use common sense. Never use the machine if you are tired, unwell, or under the influence of alcohol, drugs or medications that reduce alertness.

7) KEEP A SAFE DISTANCE

Keep people and animals away from your work area and machine. Always use the piece pusher to avoid injuring yourself against the blade. Do not touch the parts that are live.

8) PROTECT YOUR BODY

The use of the machine generates noise, heat, dust, fumes, vibrations, the throwing of chips and splinters. Always work with compliant personal protective equipment to avoid injuries to the body, hands, eyes, hearing and respiratory tract. Wear sturdy clothing with tight sleeves and cuffs, safety glasses, work gloves, ear muffs, dust mask and safety footwear. Non-slip footwear is recommended when working outdoors. Do not wear loose clothing, scarves, fabric ribbons and jewelery as they could get caught in the moving parts of the machine. Wear protective headgear to tie up long hair. Prescription glasses are not suitable for protecting your eyes.

9) MACHINE EFFICIENCY

Always check the efficiency and integrity of the machine; if in poor condition it can cause serious accidents. Do not use the machine if the switch does not allow you to turn the machine on or off.

10) INTEGRITY OF THE MACHINE

Do not remove any component from the machine unless expressly indicated in these instructions and do not modify the original configuration in any way.

11) DO NOT DISASSEMBLE THE MACHINE

Do not dismantle the machine for any reason. Do not use the machine without the guards.

12) DO NOT TAMPER WITH ANY COMPONENTS OF THE MACHINE

Do not tamper with, do not modify or remove any component of the machine.

13) CHECK THE SOLIDITY OF THE MACHINE

Periodically check the tightening of the machine screws and the fastening of the blade.

14) USE THE MACHINE IN A WELL-AIR AND VENTILATED PLACE

The machine must be used in a well-ventilated place to ensure sufficient cooling and air exchange in the room.

15) DO NOT USE THE MACHINE IN HAZARDOUS ENVIRONMENTS

Do not use the machine in an environment with risk of explosion and/or fire, in poorly ventilated rooms, in the presence of liquids, humidity, gases, vapours, acids and flammable and/or explosive elements.

16) TRANSPORT OF THE MACHINE

Transport operations of the machine must be carried out carefully with the power cable disconnected and completely lowering the mobile belt protection. Do not transport the machine by pulling it

by the power cord, guards or other parts.

17) POSITIONING OF THE MACHINE

Position and secure the machine using bolts on a workbench or pedestal with a flat, solid and non-flammable surface which will have to support the total weight and the stresses resulting from use. It is forbidden to use the machine without fixing it solidly and on flammable surfaces such as wood, plastic, etc. Periodically check the fixing.

18) WORK WITH ADEQUATE LIGHTING

Work only during hours of good light or with corresponding artificial lighting.

19) DO NOT EXPOSE THE MACHINE TO ATMOSPHERIC AGENTS

Do not leave the machine exposed to atmospheric agents such as rain, fog, sun, high or low temperatures.

20) DO NOT TOUCH THE MACHINE IF YOU ARE WET

Do not use the machine with bare or wet feet. Do not touch the machine with wet hands.

21) CHECK BEFORE STARTING THE MACHINE

Before inserting the plug into the electrical mains, check that the switch is on OFF "O" (turned off), that the piece being worked is well positioned and supported, that the protections are closed and in position, that the adjustment keys have been removed. Do not start the machine if the plastic worktop insert is worn, the doors are open and the blade guard is raised.

22) CHECK CORRECT ASSEMBLY

Do not use the machine if the vacuum hose (not supplied) is disconnected or the vacuum cleaner is turned off.

23) FUNCTIONAL CHECKS

Check that the blade guard and blade guides are not damaged.

24) POSITION THE WORKPIECE WELL

It is very important for your safety that the workpiece is well positioned and well blocked against the workpiece guide and that it is supported at the end by a pedestal (not supplied). The piece must have flat and perpendicular sides such as boards, strips, etc.; do not cut branches, tree trunks or circular sections. Do not cut pieces that contain nails or screws, or that are wrapped in tape, rope or anything else. Do not cut pieces on the edge but place the long side on the work surface. Where possible, use clamps or a vise to hold the workpiece. It is safer than using your hand.

25) NON-ALLOWED MATERIALS

The processing of metals, plastic materials, flammable and explosive materials, materials that generate dust and mists that are dangerous or harmful to health is not permitted.

26) PREVENT POSSIBLE ACCIDENTS

Always carry out an idle test before starting work; make sure that no one approaches the machine and maintain a safe distance from it. Always use personal protective equipment. After replacing components, always carry out a general check before starting work.

27) ONLY USE BLADES SUITABLE FOR THIS MACHINE

This machine has been designed to use specific blades for cutting wood. Use blades that comply with the regulations in force in the country you are in.

28) HANDLE THE BLADE WITH CARE

The blade has very sharp parts and if wound it can suddenly snap open: handle it carefully and always wear protective gloves, risk of serious injury!

29) ONLY USE BLADES IN PERFECT CONDITION

Do not use damaged or deformed blades; if worn, replace it with a new one.

30) DO NOT STRESS THE BLADE

Do not subject the blade to stress such as: impacts, bending, excessive pressure, thermal tension, irregular variations in speed, vibrations. In these conditions it has a limited life and can break without warning.

31) WHILE THE MACHINE IS RUNNING, DO NOT TOUCH THE MOVING PARTS

ATTENTION! Risk of serious injury! During operation, do not touch the blade and all moving parts. Do not clean the blade while it is moving. Pay attention to how you move your arms and hands. Remove the piece only after turning off the machine and disconnecting the power cord from the electrical outlet.

32) MACHINE NOT OPERATIVE

Place the switch on OFF "O" (off), disconnect the power supply by unplugging the machine when: you are not using it, you leave it unattended, you transport it, the power cord is damaged, carry out

adjustments, maintenance and the cleaning.

33) WAIT FOR THE MACHINE TO STOP COMPLETELY

The motor, rotating mechanical parts and blade still rotate for several seconds after turning off the machine. During the stopping phase these parts must not be touched, risk of serious injury! Do not brake the blade belt to try to stop the machine.

34) DO NOT ABANDON THE MACHINE WHILE IT IS OPERATING

Do not leave the machine while it is running and remain nearby at the stop until the moving parts have completely stopped.

35) KEEP YOUR WORKPLACE CLEAN AND IN ORDER

Clutter and lack of cleanliness are sources of danger. Make sure that there are no tools or objects around the machine that could be damaged. Do not place tools or objects on the machine that could fall accidentally. Frequently remove cutting waste from the machine and the floor.

36) DUST HARMFUL TO HEALTH

ATTENTION! The dust from some types of wood is very harmful to health. Wear respiratory protection, evacuate the chips from the machine and connect it to a dust extraction device. Equip the room with an extractor for air exchange.

37) REPAIRS MUST BE CARRIED OUT BY AUTHORIZED PERSONNEL

Do not attempt to repair the machine or access internal parts, always contact authorized assistance centres. Interventions carried out by unauthorized personnel will immediately void the warranty and could generate danger. Keep the proof of purchase for any warranty interventions.

38) REQUEST AND HAVE ONLY ORIGINAL SPARE PARTS INSTALLED

Request and have only original spare parts installed, contact your trusted dealer. The use of non-original spare parts voids the warranty and could cause danger.

39) PUT THE MACHINE IN A SAFE PLACE

When you are not using it, store the machine in a safe, dry place out of the reach of children.

40) RESIDUAL RISKS

ATTENTION! Scrupulous observance of these instructions with the use of personal protective equipment minimizes the risk of accidents but does not eliminate them completely.

41) ALWAYS FOLLOW THESE INSTRUCTIONS

Use the machine only in the ways described in these instructions. Do not use it for purposes for which it is not intended.

42) USE THE MACHINE CORRECTLY

- Do not force the machine to do the work of a heavier tool.
- Do not use the machine for unintended purposes; for example, do not use the band saw to cut tree branches or trunks.

43) Do not use damaged or deformed saw bands

44) Do not attempt to operate the machine when the saw band protection guard is open

45) Wear gloves when handling saw band and rough material.

46) Use a suitable fastener when cutting round or irregularly shaped lumber to prevent twisting of the workpiece

47) Position the adjustable protection as close as possible to the piece to be worked;

48) CHECK DAMAGED PARTS

- Before further use of the tool, you should check it carefully to determine whether it is working properly.
- Check the alignment of moving parts, seizure of moving parts, breakage of parts, assembly and any other condition that may affect its operation.
- A damaged guard or other part must be properly repaired or replaced by an authorized service center unless otherwise indicated in this instruction manual.
- Have faulty switches replaced by an authorized service centre.
- Do not use the instrument if the switch does not turn it on and off.

49) WARNING

The use of any accessories or spare parts other than those recommended in the instruction manual may present a risk of personal injury.

50) HAVE YOUR TOOL REPAIRED BY A QUALIFIED PERSON

This power tool complies with the relevant safety regulations. Repairs should only be carried out by qualified persons

ELECTRICAL SAFETY WARNINGS

1) DO NOT TOUCH LIVE ELECTRICAL PARTS

ATTENTION! Electric shock hazard. Some parts of the machine are live.

2) KEEP CHILDREN AND ANIMALS AWAY FROM ELECTRICAL APPLIANCES

Children and animals must be kept away from appliances connected to the mains.

3) CHECK THE SUPPLY VOLTAGE

The power supply voltage must correspond to that declared on the technical data plate. Do not use any other type of power supply.

4) USE LIFE-SAVING EQUIPMENT

The use of a life-saving device on the electrical power supply line is recommended for an intervention field in accordance with the regulations in force in the country of use; consult your trusted electrician.

5) CONNECTION TO THE ELECTRICITY MAINS

Before connecting or disconnecting the machine from the power supply, make sure that the switch is in the OFF "O" position (off).

6) DO NOT TAMPER WITH THE POWER CORD

Do not tamper with the power cord. Do not replace the power cord plug; only use a socket adapted to the plug on the machine. Use the power cord only for its intended purpose.

7) CHECK THE POWER CORD

The power cord and extension cord (if present) should be checked periodically and before each use for signs of damage or aging. If they are not in good condition, immediately disconnect the cable and do not use the machine but have it repaired at an authorized assistance centre.

8) KEEP THE POWER CORD IN A SAFE POSITION

Keep the power cord and extension cord (if present) away from the work area and the cutting tool, from damp, wet, oily surfaces, sharp edges, heat sources, fuels and transit areas vehicular and pedestrian.

9) DO NOT TRAMPLE OR CRUSH THE POWER CORD

Never pass over the power cord. Be aware of its position at all times.

10) DO NOT USE THE MACHINE IN THE PRESENCE OF LIQUIDS

Do not wet the machine with liquids and do not use it in humid environments. Don't leave it outdoors.

11) USE AN EXTENSION CABLE SUITABLE FOR THE MACHINE

Use only approved extension cable suitable for the power of the machine you use and sized based on its length; consult your trusted electrician.

12) DISCONNECT THE MACHINE HOLDING ONLY THE PLUG

To remove the plug from the socket, hold only the plug; do not pull the cable! Keep the cable away from heat, oil and sharp edges.

13) AVOID BODY CONTACT WITH EARTHED OR GROUNDED SURFACES

Avoid body contact with earthed or earthed surfaces, such as refrigerators, radiators, metal pipes and windows, etc. The use of a platform that electrically isolates the user from the floor is recommended.

14) DISCONNECT THE MACHINE FROM THE ELECTRICITY MAINS

When not in use, before maintenance and when changing accessories such as blades, bits.

15) USE OF EXTERNAL EXTENSIONS

When the tool is used outdoors, only use extension cords intended for outdoor use.

SAFETY WARNINGS FOR NOISE

The noise level reported in the attached sheet are average values for use of the machine. The use of different cutting elements and materials, the shape/size of the piece, excessive pressure on the piece, the absence of maintenance significantly influence noise emissions. Consequently, adopt all preventive measures in order to eliminate possible damage due to high noise; wear noise-reducing headphones, take breaks while working, keep the machine, cutting element and accessories efficient.

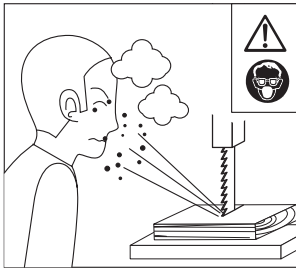
Noise hazards

- Unprotected exposure to a high level of noise causes permanent hearing loss and other problems, such as tinnitus (whistling, buzzing, hissing, crackling, hissing, pulsating, etc.).
- Risk assessment and implementation of appropriate controls is essential for these hazards.
- Appropriate controls to reduce risks may include actions such as using acoustic dampening materials in the environment to prevent noise.
- Use hearing protection in compliance with their instructions and health protection laws and regulations.
- Use and maintain the machine efficiently as recommended by the instructions, to prevent an increase in the noise level emitted.

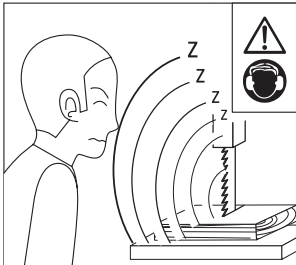
DESCRIPTION OF MARKINGS AND SYMBOLS (FIG.A)

- 1 ATTENTION!
- 2 Read the instructions carefully before use.
- 3 Attention! Danger of cutting and crushing hands. It is mandatory to wear protective gloves.
- 4 Attention! Danger of throwing material and harmful dust. It is mandatory to wear protective glasses and a mask to protect the respiratory tract.
- 5 Attention! Danger of high noise. It is mandatory to wear headphones to protect your hearing.
- 6 Attention! Electric shock hazard. Some parts of the machine are live, do not touch them and keep a safe distance.
- 7 Attention! Cutting and entanglement hazard. Keep your hands away from the blade.
- 8 Attention! Before any checks, adjustments or maintenance, disconnect the power supply by unplugging the machine. If the power cord is damaged, remove the plug from the mains socket before carrying out an inspection.
- 9 Attention! Danger of cutting and crushing hands. Maintain a safe distance from the blade, the cutting area and all moving parts.
- 10 Electrical and electronic waste may contain substances dangerous for the environment and human health; they must therefore not be disposed of with domestic waste but through separate collection in the appropriate collection centers or returned to the seller in the case of similar new equipment. Illegal waste disposal entails the application of administrative sanctions.

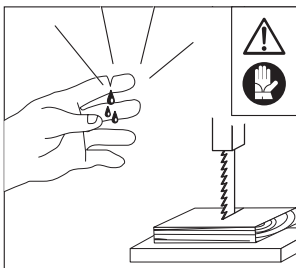
RESIDUAL RISKS



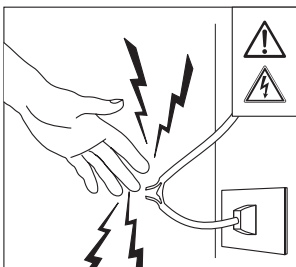
Throwing of material and dust towards the operator's eyes and body.
Wear safety glasses and a mask dustproof.



High noise generated by the machine.
Wear hearing protection headphones.



Blade and splinters of wood causing injuries to the hands.
Wear protective gloves and keep a safety distance from the cutting area.



Risk of electric shock with danger of death.
Do not touch live parts and keep a safe distance. Before any maintenance, disconnect the plug from the power socket.

