



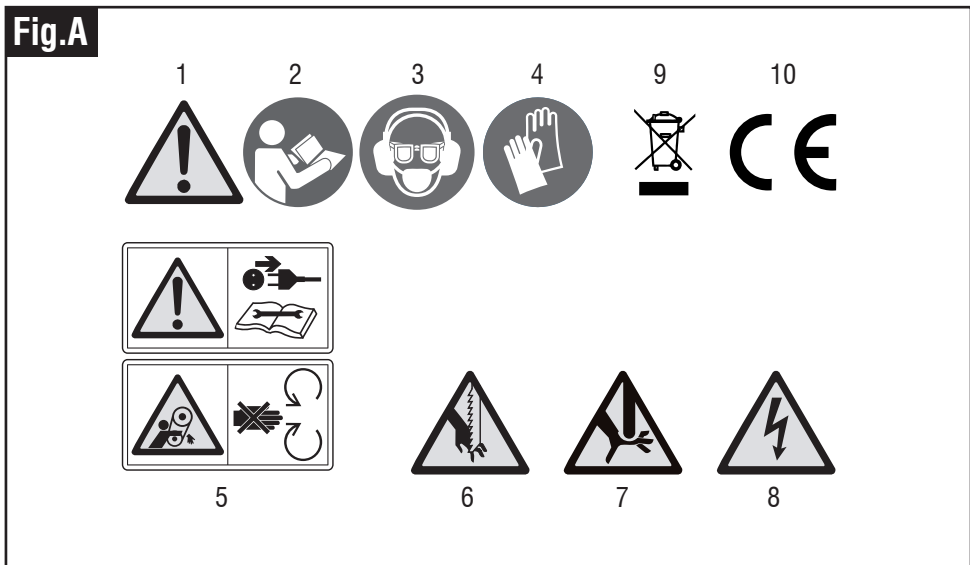
I Seghetto a lama oscillante
ISTRUZIONI DI SICUREZZA
Istruzioni originali

GB Scroll saw
SAFETY INSTRUCTIONS
Translation of the original instructions



ATTENZIONE! Prima di usare la macchina, leggete e comprendete le istruzioni di sicurezza e le istruzioni d'uso
WARNING! Before using the machine, read and understand the safety instructions and operating instructions

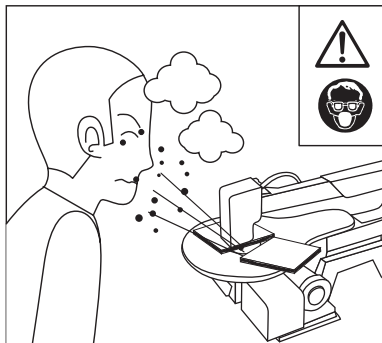
Fig.A



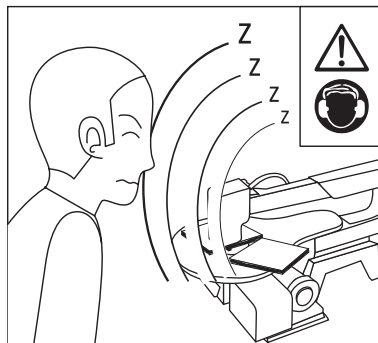
RISCHI PRINCIPALI DELLA MACCHINA MAIN RISKS OF THE MACHINE

Queste illustrazioni mostrano i rischi principali nell'uso della macchina.
Leggete attentamente il libretto di istruzioni allegato alla macchina.

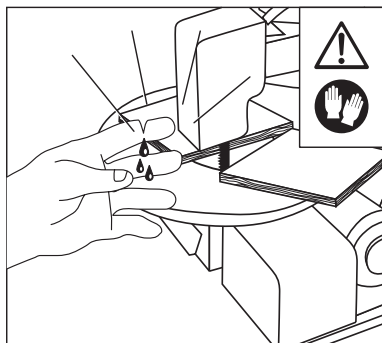
These illustrations show the main risks involved with using the machine.
Carefully read the instructions manual enclosed with the machine.



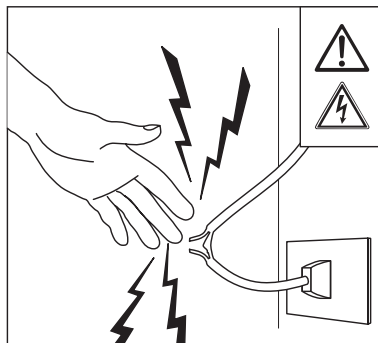
- Lancio di materiale e polvere verso gli occhi ed il corpo dell'operatore: indossate occhiali di protezione e maschera antipolvere.
- Material and dust flying towards the operator's eyes and body: Use eye protection and an anti-dust mask.



- Rumore elevato generato dalla macchina: indossate cuffie a protezione dell'udito
- Loud noise generated by the machine: Use ear protection.



- Lama e schegge di legno possono provocare ferite alle mani: indossate guanti protettivi e mantenete una distanza di sicurezza dalla zona di taglio.
- Blade and wood chips could injure hands: Wear protective gloves and keep a safe distance from the cutting area.



- Rischio di scossa elettrica con pericolo di morte: non toccate le parti in tensione elettrica e mantenete una distanza di sicurezza. Prima di ogni manutenzione scollegate la spina dalla presa di alimentazione.
- Risk of electric shock and danger of death: Do not touch the electrically live parts and keep a safe distance. Before any maintenance operations, unplug the machine from the power supply.

AVVERTENZE DI SICUREZZA GENERALI

⚠ ATTENZIONE! Leggete attentamente tutte le istruzioni di sicurezza e le istruzioni d'uso contenute nel manuale in allegato.

La mancata ottemperanza alle avvertenze e alle istruzioni può dare luogo a scosse elettriche, incendi e/o lesioni serie. La scrupolosa osservanza di queste avvertenze con l'utilizzo dei mezzi di protezione individuale, minimizzano i rischi di incidente ma non li eliminano completamente.

Utilizzate la macchina solo nei modi descritti in queste istruzioni. Non utilizzatela per scopi a cui non è destinata.

Conservare tutte le avvertenze e le istruzioni per riferimenti futuri.

⚠ AVVERTENZA! Quando si utilizzano utensili elettrici è necessario seguire sempre precauzioni di sicurezza fondamentali per ridurre il rischio di incendi, scosse elettriche e lesioni personali, comprese le seguenti. Leggere tutte queste istruzioni prima di tentare di utilizzare questo prodotto.

1) I sacchi di nylon non sono dei giocattoli

⚠ ATTENZIONE! Pericolo di soffocamento. I sacchi di nylon presenti nell'imballaggio possono provocare soffocamento se infilati sul capo e devono essere tenuti lontani dai bambini; se non più riutilizzabili devono essere tagliati e smaltiti nei rifiuti.

2) Persone abilitate all'uso della macchina

L'uso della macchina è vietato ai bambini, alle persone inesperte non perfettamente a conoscenza delle istruzioni d'uso contenute nel presente manuale ed agli estranei. Leggi e regolamenti locali possono prevedere una età minima per l'uso della macchina. L'operatore deve essere adeguatamente addestrato all'utilizzo, alla regolazione e al funzionamento in sicurezza della macchina.

3) Responsabilità dell'operatore

L'operatore è responsabile verso terzi di eventuali incidenti o danni a persone e cose causati dall'uso della macchina.

4) Mantenete una posizione di lavoro stabile e sicura

Quando lavorate mantenete una posizione di lavoro stabile e sicura, non sbilanciatevi.

5) Fate attenzione alla zona di lavoro

Fate attenzione alle mani, al pezzo in lavorazione, all'utensile di taglio, ai trucioli prodotti dalla lavorazione e in generale a tutte le parti in movimento.

6) Operate con attenzione

Non distraetevi e controllate sempre quello che state facendo: usate il buon senso. Non usate mai la macchina in condizioni di stanchezza, malessere, sotto l'effetto di alcool, droghe o farmaci che riducono la vigilanza.

7) Mantenete una distanza di sicurezza

Mantenete le persone e gli animali lontano dalla vostra zona di lavoro e dalla macchina. Non toccate le parti che sono in tensione elettrica.

8) Proteggete il vostro corpo

L'uso della macchina genera rumore, calore, polveri, fumi, vibrazioni, il lancio di trucioli e schegge. Operate sempre con dei dispositivi di protezione individuale a norma per evitare lesioni al corpo, alle mani, agli occhi, all'udito, alle vie respiratorie. Indossate abbigliamento robusto con maniche e polsini stretti, occhiali di protezione, guanti da lavoro, cuffie antirumore, maschera antipolvere e calzature antinfortunistiche. Non indossate abbigliamento largo, sciarpe, nastri di tessuto e gioielli perché potrebbero impigliarsi nelle parti in movimento della macchina. Indossare copricapi di protezione per raccogliere i capelli lunghi. Gli occhiali da vista non sono adatti a proteggere gli occhi.

9) Efficienza della macchina

Controllate sempre l'efficienza e l'integrità della macchina; se in cattivo stato può provocare gravi incidenti. Non utilizzate la macchina se l'interruttore non consente di accendere o spegnere la macchina.

10) Integrità della macchina

Non togliete alcun componente dalla macchina se non espressamente indicato nelle presenti istruzioni e non modificate in alcun modo la configurazione originale.

11) Non smontate la macchina

Non smontate per alcun motivo la macchina. Non utilizzate la macchina senza le protezioni.

12) Non manomettete alcun componente della macchina

Non manomettete, non modificate, non togliete alcun componente della macchina.

13) Verificate la solidità della macchina

Verificate periodicamente il serraggio della viteria e il fissaggio della lama.

14) Utilizzate la macchina in un luogo ben aerato e ventilato

La macchina deve essere utilizzata in un luogo ben aerato e ventilato in modo assicurare un sufficiente raffreddamento e un ricambio d'aria del locale.

15) Non utilizzate la macchina in ambienti pericolosi

Non utilizzate la macchina in un ambiente con pericolo di esplosione e/o incendio, in locali poco ventilati, in presenza di liquidi, umidità, gas, vapori, acidi ed elementi infiammabili e/o esplosivi.

16) Trasporto della macchina

Le operazioni di trasporto della macchina devono essere eseguite con attenzione. Trasportatela afferrandola con due mani sul basamento. Non trasportate la macchina tirandola per il cavo di alimentazione o altre sue parti.

17) Posizionamento della macchina

Posizionate e fissate la macchina mediante bulloneria sopra un banco da lavoro o piedistallo con superficie piana, solida e ininfiammabile che dovrà supportare il peso totale e le sollecitazioni derivate dall'uso. E' vietato usare la macchina senza fissarla solidamente e su superfici infiammabili come legno, plastica ecc. Periodicamente verificate il fissaggio.

18) Lavorate con luminosità adeguata

Lavorate solo durante le ore di buona luminosità o con una illuminazione artificiale corrispondente.

19) Non esponete la macchina agli agenti atmosferici

Non lasciate la macchina esposta agli agenti atmosferici quali pioggia, nebbia, sole, alte o basse temperature.

20) Non toccate la macchina se siete bagnati

Non usare la macchina a piedi nudi o bagnati. Non toccare la macchina con le mani bagnate.

21) Controllo prima di avviare la macchina

Prima di inserire la spina alla rete elettrica verificare che l'interruttore sia su OFF "0" (spento) e che le chiavi di servizio siano state tolte. Non utilizzate la macchina se l'insero del piano è usurato e la protezione è rotta.

22) Verifiche corretto montaggio

Non utilizzate la macchina se il tubo dell'aspiracucioli/polvere (non in dotazione) è scollegato e l'aspiratore (non in dotazione) è spento.

23) Verifiche funzionali

Controllate che la protezione della lama non sia danneggiata. La protezione lama deve appoggiarsi sul pezzo e coprire completamente la zona di taglio.

24) Posizionate bene il pezzo in lavorazione

E' molto importante per la vostra sicurezza che il pezzo in lavorazione sia ben appoggiato sul piano di lavoro. Il pezzo deve avere almeno un lato piano come tavole, listelli ecc.; non tagliate rami, tronchi d'albero o a sezione circolare. Non tagliate pezzi che contengono chiodi o viti, oppure avvolti da nastro, corde o altro. Non tagliate pezzi in costa, ma appoggiate il lato lungo sul piano di lavoro.

25) Materiali non consentiti

Non è consentita la lavorazione di metalli, materiali plastici, materiali infiammabili ed esplosivi, materiali che generano polveri e nebbie pericolose o nocive alla salute.

26) Prevenite possibili incidenti

Effettuate sempre una prova di funzionamento a vuoto prima di iniziare il lavoro; durante questo periodo fate in modo che nessuno si avvicini alla macchina e mantenete una distanza di sicurezza. Utilizzate sempre dei dispositivi di protezione individuale. A macchina in funzione non toccate la lama, pericolo di lesioni gravi! Dopo aver sostituito dei componenti effettuate sempre un controllo generale prima di accingervi alla lavorazione. Non accedere a parti interne della macchina.

27) Utilizzate solo lame adatte a questa macchina

Questa macchina è stata progettata per utilizzare lame specifiche per il taglio del legno; è vietato utilizzare lame adatte ad altri materiali. Utilizzate lame conformi alle normative in vigore nel paese in cui vi trovate.

28) Maneggiate la lama con attenzione

La lama ha parti molto taglienti: maneggiate la con attenzione e indossate sempre guanti protettivi, pericolo di lesioni gravi!

29) Utilizzate solo lame in perfette condizioni

Non utilizzate lame danneggiate e deformate; se usurata sostituirla con una nuova.

30) Non sollecitate la lama

Non sottoponete la lama a sollecitazioni quali: urti, flessioni, pressioni eccessive, tensioni termiche, variazioni irregolari di velocità, vibrazioni. In queste condizioni l'utensile ha una durata limitata e può rompersi senza preavviso con pericoloso lancio di frammenti.

31) A macchina in funzione non toccate le parti in movimento

⚠ ATTENZIONE! Pericolo di ferite gravi! Durante il funzionamento non toccate la lama e tutte

le parti in movimento. Fate attenzione a come muovete le braccia e le mani. Togliete il pezzo solo dopo aver spento la macchina e scollegato il cavo di alimentazione dalla presa elettrica.

32) Macchina non operativa

Posizionare l'interruttore su OFF "O" (spento), staccate l'alimentazione elettrica scollegando la spina della macchina quando: non la usate, la lasciate incustodita, la trasportate, il cavo di alimentazione è danneggiato, appoggiate o togliete il pezzo in lavorazione, effettuate le regolazioni, la manutenzione e la pulizia.

33) Attendete l'arresto completo della macchina

Il motore, le parti meccaniche rotanti e la lama girano ancora per diversi secondi dopo aver spento la macchina. Durante la fase di arresto queste parti non devono essere toccate, pericolo di lesioni gravi!

34) Non abbandonate la macchina finché è in funzione

Non abbandonate la macchina finché è in funzione e nella fermata rimanete accanto fino al completo arresto delle parti in movimento.

35) Mantenete pulito e in ordine il posto di lavoro

Il disordine e la mancanza di pulizia sono fonti di pericolo. Fate in modo che attorno alla macchina non ci siano attrezzi od oggetti che potrebbero essere danneggiati. Non posizionate attrezzi od oggetti sulla macchina che potrebbero cadere accidentalmente. Eliminate frequentemente i residui di taglio dalla macchina e dal pavimento.

36) Polveri dannose alla salute

⚠ ATTENZIONE! Le polveri di alcuni tipi di legno sono molto dannose alla salute. Indossate le protezioni alle vie respiratorie, aspirate i trucioli dalla macchina e dotate il locale di un estrattore per il ricambio dell'aria.

37) Le riparazioni devono essere effettuate da personale autorizzato

⚠ Non tentate di riparare la macchina o di accedere a organi interni, rivolgetevi sempre presso i centri assistenza autorizzati. Interventi effettuati da personale non autorizzato fa decadere immediatamente la garanzia e potrebbe generare pericolo. Conservate la prova d'acquisto per eventuali interventi in garanzia.

38) Collegamento ai dispositivi per l'estrazione della polvere

Se lo strumento è predisposto per il collegamento a dispositivi per l'aspirazione della

polvere, assicuratevi che siano collegati e utilizzati correttamente.

39) Richiedete e fate installare solo ricambi originali

Richiedete e fate installare solo ricambi originali, rivolgetevi al vostro rivenditore di fiducia. L'utilizzo di ricambi non originali fa decadere la garanzia e potrebbe generare pericolo.

40) Riponete la macchina in un luogo sicuro

Quando non la usate, riponete la macchina in un luogo asciutto e lontano dalla portata dei bambini.

41) Rischi residui

⚠ ATTENZIONE! La scrupolosa osservanza di queste istruzioni con l'utilizzo dei mezzi di protezione individuale minimizzano i rischi di incidente ma non li eliminano completamente.

41) Attenetevi sempre a queste istruzioni

Utilizzate la macchina solo nei modi descritti in queste istruzioni. Non utilizzatela per scopi a cui non è destinata.

NORME DI SICUREZZA ELETTRICHE

1) Non toccate le parti in tensione elettrica

⚠ ATTENZIONE! Pericolo di scossa elettrica. Alcune parti della macchina sono in tensione elettrica.

2) Mantenete i bambini e gli animali lontani dagli apparecchi elettrici

I bambini e gli animali devono essere tenuti lontani dagli apparecchi collegati alla rete elettrica.

3) Verificate la tensione di alimentazione

La tensione di alimentazione deve corrispondere a quella dichiarata sulla targhetta dati tecnici. Non utilizzate altro tipo di alimentazione.

4) Utilizzate un apparecchio salvavita

È consigliato l'uso di un apparecchio salvavita sulla linea di alimentazione elettrica per un campo di intervento secondo le normative vigenti nel Paese di utilizzo; consultate il vostro elettricista di fiducia.

5) Collegamento alla rete elettrica

Prima di collegare o scollegare la macchina dalla rete di alimentazione, assicuratevi che l'interruttore si trovi nella posizione OFF "O" (spento).

6) Non manomettete il cavo di alimentazione

Non manomettete il cavo di alimentazione. Non sostituite la spina del cavo di alimentazione; utilizzate solo una presa adattata alla spina della

macchina. Utilizzate il cavo di alimentazione esclusivamente per gli scopi a cui è destinato.

7) Controllate il cavo di alimentazione

Il cavo di alimentazione e il cavo di prolunga (se presente) devono essere controllati periodicamente e prima di ogni uso per vedere se presentano segni di danneggiamento o di invecchiamento. Se non risultassero in buone condizioni scollegate immediatamente il cavo e non usate la macchina ma fatela riparare presso un centro di assistenza autorizzato.

8) Mantenete il cavo di alimentazione in posizione sicura

Tenete il cavo di alimentazione e il cavo di prolunga (se presente) lontani dalla zona di lavoro e dall'utensile di taglio, da superfici umide, bagnate, oliate, da bordi taglienti, da fonti di calore, da combustibili e da zone di transito veicolare e pedonale.

9) Non calpestate o schiacciate il cavo di alimentazione

Non passate mai sopra il cavo di alimentazione. Siate coscienti della sua posizione in ogni momento.

10) Non usate la macchina in presenza di liquidi

Non bagnate la macchina con liquidi e non esponetela ad ambienti umidi. Non lasciatela all'aperto.

11) Utilizzate un cavo di prolunga idoneo alla macchina

Utilizzate solamente cavo per prolunga omologato idoneo alla potenza della macchina che utilizzate e dimensionato in base alla sua lunghezza; consultate il vostro elettricista di fiducia.

12) Scollegate la macchina impugnando solo la spina

Per estrarre la spina dalla presa impugnate solo la spina ; non tirare il cavo!

13) Evitate il contatto del corpo con superfici messe a massa o a terra

Evitate il contatto del corpo con superfici messe a massa o a terra, come frigoriferi, termosifoni, tubi e serramenti metallici ecc. E' consigliato l'utilizzo di una pedana che isoli elettricamente l'utilizzatore dal pavimento.

14) Utilizzo di prolunghe all'aperto

Quando si utilizza lo strumento all'esterno, utilizzare solo prolunghe adatte per l'uso esterno.

DESCRIZIONE MARCATURE E SIMBOLI (FIG.A)

- 1 ATTENZIONE!
- 2 Leggete attentamente le istruzioni prima dell'uso.
- 3 **Attenzione! Pericolo rumore elevato.** È obbligatorio indossare cuffie a difesa dell'udito. **Attenzione! Pericolo lancio materiale e polveri dannose.** È obbligatorio indossare occhiali di protezione e una maschera a difesa delle vie respiratorie.
- 4 **Attenzione! Pericolo taglio e schiacciamento mani.** È obbligatorio indossare guanti di protezione.
- 5 **Attenzione! Pericolo di schiacciamento ed impigliamento.** Prima di ogni controllo, regolazione o manutenzione, staccate l'alimentazione elettrica scollegando la spina della macchina. In caso di cavo di alimentazione danneggiato, estraete la spina dalla presa della rete di alimentazione prima di procedere ad un controllo.
- 6 **Attenzione! Pericolo di taglio ed impigliamento.** Mantenete le mani lontano dalla zona di taglio.
- 7 **Attenzione! Pericolo di schiacciamento.** Mantenete le mani lontane dalle parti in movimento.
- 8 **Attenzione! Pericolo di scossa elettrica.** Alcune parti della macchina sono in tensione elettrica, non toccatele e mantenete una distanza di sicurezza
- 9  I rifiuti elettrici ed elettronici possono contenere sostanze pericolose per l'ambiente e per la salute umana; non devono pertanto essere smaltiti con quelli domestici ma mediante una raccolta separata negli appositi centri di raccolta o riconsegnati al venditore nel caso di acquisto di una apparecchiatura nuova analoga. Lo smaltimento abusivo dei rifiuti comporta l'applicazione di sanzioni amministrative.
- 10 Marchio di certificazione

GENERAL SAFETY WARNINGS

⚠ IMPORTANT! Carefully read all the warnings and all the instructions given on the enclosed manual.

Failure to comply with the warnings and instructions may cause electric shock, fire and/or serious injuries. Strict observance of these warnings with the use of personal protective equipment minimises risks of accidents but does not completely rule them out.

Only use this machine as described in these instructions. Do not use it for purposes for which it was not intended.

Store all warnings and instructions for future reference.

⚠ WARNING! When using power tools, basic safety precautions should always be followed to reduce the risk of fire, electric shock and personal injury, including the following. Read all of these instructions before attempting to use this product.

1) Nylon bags are not toys

⚠ WARNING! Suffocation hazard. Nylon packaging bags can cause suffocation if placed on the head and must be kept out of the reach of children. If they cannot be reused they must be cut up and thrown in the garbage.

2) People authorized to use the machine

The use of this machine by children or anyone that is not properly informed on the operating instructions contained in this manual is forbidden. Local laws and regulations may establish a minimum age for use of the machine. The operator must be adequately trained to use, adjust and safely operate the machine.

3) Operator's responsibility

The operator is responsible for other people as far as accidents or damage to people or property caused by the use of the machine is concerned.

4) Maintain a stable and safe working position

When working, maintain a stable, safe position and do not lose balance.

5) Pay attention in the work area

Be careful of hands, the piece to be processed, the cutting tool, chips produced during work and, in general, all parts in motion.

6) Use caution while working

Do not allow yourself to be distracted and always pay attention to what you are doing. Use your common sense. Never use the machine when tired, ill or under the influence of alcohol, drugs or medicines that reduce alertness.

7) Keep a safe distance from the machine

Keep people and animals away from the machine and your work area. Do not touch electrically-powered parts.

8) Protect your body

The use of the machine generates noise, heat, dust, smoke, vibrations, flying chips and splinters. Always use personal protective equipment in accordance with the law to prevent injury to the body, hands, eyes, hearing and respiratory tracts. Wear strong clothing, with tight sleeves and cuffs, eye protection, working gloves, safety earmuffs, dust masks and safety shoes. Do not wear loose clothing, scarves, ribbons and jewellery that could be caught in moving parts of the machine. Wear a protective hairnet to gather long hair. Normal glasses are not suitable for protecting your eyes.

9) Efficiency of the machine

Always check the efficiency and integrity of the machine; it could cause serious accidents if in poor conditions. Do not use the machine if the switch does not allow you to switch the machine on or off.

10) Integrity of the machine

Do not remove any components from the machine unless expressly indicated in these instructions and do not modify the original configuration in any way.

11) Do not disassemble the machine

Do not disassemble the machine for any reason. Do not use the machine without the guards installed.

12) Do not tamper with any of the machine's components

Do not tamper, modify or remove any component from the machine.

13) Verify the solidity of the machine

Periodically check screw and blade tightness.

14) Use the machine in a well-ventilated room

The machine must be used in a well-ventilated area in order to ensure sufficient cooling and air circulation.

15) Do not use the machine in dangerous environments

Do not use the machine in areas with a risk

of explosion and/or fire, in poorly ventilated spaces or in the presence of inflammable and/or explosive materials, dampness, gases, vapours, and acids.

16) Moving of the machine

The machine should be moved with caution. Hold it with two hands under the base to move. Do not attempt to move the machine by pulling on the power cord or other machine parts.

17) Positioning of the machine

Use the nuts and bolts to position and secure the machine on the work bench or stand with a flat, solid and non-flammable surface that must support the total machine weight and vibrations caused by use. Using the machine without securing it and on flammable surfaces such as wood, plastic, etc. is prohibited. Periodically check fastenings.

18) Work with adequate lighting

Only work when there is sufficient daylight or suitable artificial lighting.

19) Do not expose the machine to the atmospheric agents

Do not expose the machine to the elements such as rain, fog, sun, high and low temperatures.

20) Do not touch the machine if you are wet

Never use this machine when your feet are bare or wet. Do not touch the machine when your hands are wet.

21) Check before starting up the machine

Before plugging the machine in, make sure the switch is OFF "O" (switched off) and that the service keys are removed. Do not use the machine if the surface insert is worn and the guard broken.

22) Correct assembly checks

Do not use the machine if the sawdust vacuum tube (not supplied) is disconnected and the vacuum (not supplied) is off.

23) Functional checks

Make sure the blade guard is not damaged. The blade guard should rest against the piece and fully cover the cutting area.

24) Accurately position the work piece

For your safety, it is important that the work piece is well-rested on the work surface. The piece must have at least one flat side like tables, panels, etc.; do not cut branches, tree trunks or circular sections. Do not cut pieces that contain nails or screws or wrapped in tape,

cord or other. Do not cut pieces on a slant. Rest them on the work surface.

25) Prohibited materials

Cutting metal, plastic, fabric, flammable materials and materials that generate harmful or toxic dust and vapours is prohibited.

26) Prevent possible accidents

Always test operations without a work piece before beginning work; in this phase, make sure no one nears the machine and keep safety distances. Always use personal safety devices. When the machine is running, do not touch the blade. Serious injury hazard! After replacing components, always run a general check before starting work. Do not access internal machine parts.

27) Only use blades suited for this machine

This machine was designed to use specific blades to cut wood; using blades suited for other materials is prohibited. Use blades which conform to the regulations in force in the country of use.

28) Handle the blade with caution

The blade has very sharp parts: Handle it with caution and always wear protective gloves. Serious injury hazard!

29) Only use blades in perfect working conditions

Do not use damaged or deformed blades; if worn, replace with new blades.

30) Do not force the blade

Do not subject the blade to: Collision, bending, excessive pressure, heat, irregular speed changes, vibrations. In these conditions, the tool has a limited working life and may break without warning with the risk of flying fragments.

31) Do not touch parts in motion while the machine is running

⚠ WARNING! Serious injury hazard! Do not touch the blade or any part in motion while the machine is running. Be careful as how you move your arms and hands. Only remove the work piece after turning off and unplugging the machine.

32) Machine malfunction

Turn the switch to OFF "O" (switched off), disconnect the power supply to the machine by removing the plug from the socket when: Not in use, left unattended, moved, the power cord is damaged, rested or when removing the work piece, during adjustments, maintenance and cleaning.

33) Wait for the machine to stop completely

The engine, the moving parts and the blade continue to run for a short while after the machine is switched off. During this time, these parts must not be touched. Serious injury hazard!

34) Do not leave the machine unattended while running

Do not leave the machine unattended while running and wait until all moving parts fully stop before leaving the machine after turning it off.

35) Keep the workplace clean and tidy

Mess and dirt are sources of danger. Make sure there are no tools or objects around the machine that could be damaged. Do not place tools or objects on the machine that could accidentally fall. Frequently eliminate cutting residue from the machine and floor.

36) Harmful dust

⚠ WARNING! The dust produced by some types of wood is very harmful to your health. Wear appropriate masks, extract the saw dust from the machine and equip the room with an extractor for air exchange.

37) Repairs must be carried out by authorised personnel

Do not attempt to repair this machine or to gain access to its internal parts. Always contact an authorised assistance centre. Interventions by unauthorized personnel will cause the warranty to be annulled and could create a dangerous situation. Keep proof of purchase for warranty service.

38) Connecting to the devices for the extraction of dust

If the tool is designed for connection to devices for dust extraction, make sure they are properly connected and used.

39) Request and have original spare parts only installed

Request and use only original spare parts. Please contact your dealer. The use of non-original spare parts will cause the warranty to be annulled and could create a dangerous situation.

39) Store the machine in a safe place

When not in use, keep the machine in a dry place out of reach of children.

40) Residual risks

⚠ WARNING! Strict observance of the in-

structions with the use of individual means of protection minimalizes risks of accidents but does not completely rule them out.

41) Always follow these instructions

Only use this machine as described in these instructions. Do not use it for purposes for which it was not intended.

ELECTRICAL SAFETY REGULATIONS

1) Do not touch electrically-powered parts

⚠ WARNING! Risk of electric shocks. Some parts of the machine are electrically-powered.

2) Keep children and animals away from the electrical devices

Keep children and animals away from the devices connected to the power supply.

3) Check the power supply voltage

The power supply voltage must correspond to that indicated on the technical data plate. Do not use any other type of power supply.

4) Use a trip switch

It is advisable to fit a trip switch on the power supply line that trips at the levels laid down in standards currently in force in the Country in which the machine is used. Contact your local electrician.

5) Connection to the power supply

Before connecting or disconnecting the machine to or from the power supply, make sure that the switch is in the OFF "O" (switched off) position.

6) Do not tamper with the power cord

Do not tamper with the power cord. Do not replace the power cord; only use a socket suited for the machine plug. Only use the power cord as intended.

7) Check the power cord

The power cord and extension cable (where applicable) must be checked periodically and must be checked for signs of damage and wear every time they are used. If it is not found to be in good condition disconnect it immediately and do not use the machine until an authorized assistance centre has repaired it.

8) Keep the power cord in a safe position

Keep the power cord and extension cable (where applicable) away from the working area, damp, wet or oily surfaces, or surfaces with sharp edges, heat sources, fuel and transit areas for vehicles or pedestrians.

9) Do not step on or flatten the power cord

Never step on the power cord. Be aware of its position at all times.

10) Do not use the machine in the presence of liquids

Do not wet it with liquids and do not expose it to damp environments. Do not leave it outdoors.

11) Use an extension cable suitable for the machine

Only use an extension cable that is suitable for the power of the machine you are using and dimensioned according to its length; consult your local electrician.

12) Disconnect the machine by pulling the plug only

To remove the plug from the socket, pull on the plug only and not the power cord!

13) Avoid touching surfaces that are earthed

Avoid body contact with earthed surfaces such as refrigerators, radiators, pipes and metallic fixtures, etc. Using a platform to electrically insulate the user from the floor is recommended.

14) Use outdoor extension cords

When using the tool outdoors, only use extension cables suitable for outdoor use.

**DESCRIPTION OF MARKS AND SYMBOLS
(FIG. A)**

1 WARNING!

2 Read the instructions carefully before using.

3 **Warning! high noise hazard.** It is mandatory to wear headphones to hearing the defense.

Warning! Danger launch material and harmful dust. It is mandatory to wear eye protection and a mask to protect the respiratory tract.


4 **Warning! Danger cutting and crushing hands.** It is mandatory to wear protective gloves.

5 **Warning! Danger of crushing and entanglement.** Before each check, adjustment or maintenance, disconnect the power supply by unplugging the machine plug. In the event of a damaged power cord, pull the plug from the mains supply before proceeding to a control.

6 **Warning! Danger of cutting and entanglement.** Keep your hands away from moving parts.

7 **Warning! Danger of crushing.** Keep your hands away from moving parts.

8 **Warning! Danger of electric shock.** Some machine parts are in electrical voltage, do not touch them and keep a safe distance.

9  Electric and electronic waste may contain potentially hazardous substances for the environment and human health. It should therefore not be disposed of with domestic waste, but by means of differentiated collection at specific centres or returned to the vendor in the event of purchasing a new identical tool. The illegal disposal of such equipment may result in prosecution to the full extent of the law.

10 Approvals

