



WFreVer
07.02.2025

I Fresatrice - Rifilatore
ISTRUZIONI DI SICUREZZA
Istruzioni originali

GB Router
SAFETY INSTRUCTIONS
Translation of the original instructions



⚠ AVVERTENZA Leggere tutti gli avvisi di sicurezza, le istruzioni, le illustrazioni e le specifiche fornite con questo utensile elettrico. La mancata osservanza di tutte le istruzioni elencate di seguito può provocare scosse elettriche, incendi e / o lesioni gravi. **Conservare tutte le avvertenze e le istruzioni per riferimento futuro.**

⚠ WARNING Read all safety warnings, instructions, illustrations and specifications provided with this power tool. Failure to follow all instructions listed below may result in electric shock, fire and/or serious injury. **Save all warnings and instructions for future reference.**

Fig.A



ITALIANO

⚠ ATTENZIONE! Prima di usare questa macchina, leggete tutte le istruzioni di sicurezza e le istruzioni d'uso fornite. La mancata ottemperanza alle avvertenze e alle istruzioni può dare luogo a scosse elettriche, incendi e/o lesioni serie.

La scrupolosa osservanza di queste avvertenze con l'utilizzo dei mezzi di protezione individuale, minimizzano i rischi di incidente ma non li eliminano completamente.

Utilizzate l'utensile solo nei modi descritti in queste istruzioni. Non utilizzatelo per scopi a cui non è destinato.

Conservare tutte le avvertenze e le istruzioni per riferimenti futuri.

Il termine "utensile elettrico" delle avvertenze si riferisce agli utensili elettrici azionati mediante collegamento alla rete (con cavo) o azionati a batteria (senza cavo).

SIMBOLOGIA

Osservate con attenzione la simbologia della fig.A e memorizzate il rispettivo significato. Una corretta interpretazione dei simboli consente un uso più sicuro della macchina.

- 1 Attenzione!
- 2 Leggete con attenzione tutte le istruzioni prima dell'uso.
- 3 Indossare i guanti a protezione delle mani.
- 4 Indossare gli occhiali a protezione degli occhi e cuffie antirumore.
- 5 Indossare la maschera a protezione delle vie respiratorie.
- 6 Prima di ogni controllo o manutenzione, staccate l'alimentazione elettrica scollegando la spina della macchina. In caso di cavo di alimentazione danneggiato, disinserite la spina dalla rete di alimentazione prima di procedere ad un controllo.
- 7 Organi in movimento. Pericolo di taglio.
- 8 I rifiuti elettrici ed elettronici possono contenere sostanze pericolose per l'ambiente e la salute umana; non devono pertanto essere smaltiti con quelli domestici ma mediante una raccolta separata negli appositi centri di raccolta o riconsegnati al venditore nel caso di acquisto di una apparecchiatura nuova analoga. Lo smaltimento abusivo dei rifiuti comporta l'applicazione di sanzioni.

AVVERTENZE DI SICUREZZA GENERALE

1) Sicurezza dell'area di lavoro

- a) **Tenere pulita e ben illuminata l'area di lavoro.** Le aree ingombre e/o poco illuminate possono provocare incidenti.
- b) **Non far funzionare utensili elettrici in atmosfere esplosive, ad esempio in presenza di liquidi, gas, o polveri infiammabili.** Gli utensili elettrici creano scintille che possono provocare l'accensione di polveri o fumi.
- c) **Tenere i bambini e i passanti a distanza durante il funzionamento di un utensile elettrico.** Le distrazioni possono far perdere il controllo dell'utensile.
- d) **Mantenete in un luogo sicuro i sacchi di nylon presenti nell'imballaggio.** I sacchi possono provocare il soffocamento e i bambini non devono entrarne in possesso.
- e) **Usate l'utensile in un luogo con un sufficiente ricambio d'aria.** L'areazione è necessaria per il raffreddamento dell'utensile e per eliminare impurità nell'aria provocate dalla lavorazione.
- f) **Non far funzionare utensili elettrici all'aperto in presenza di pioggia, nebbia, temporale, alte e basse temperature, o in ambienti bagnati o umidi.** L'utilizzo in queste condizioni può provocare la folgorazione.

2) Sicurezza elettrica

- a) **La spina dell'utensile elettrico deve corrispondere alla presa. Mai modificare la spina in alcun modo. Non utilizzare adattatori con utensili elettrici dotati di messa a terra (a massa).** Spine non modificate e prese corrispondenti riducono il rischio di scossa elettrica.
- b) **Evitare il contatto del corpo con superfici messe a terra o a massa quali tubi, radiatori, cucine e frigoriferi.** Se il vostro corpo è a terra o a massa, il rischio di scossa elettrica aumenta.
- c) **Non esporre gli utensili elettrici alla pioggia e non utilizzarli in luoghi umidi.** L'ingresso di acqua in un utensile elettrico aumenta il rischio di scossa elettrica.
- d) **Non usurare il cavo. Non utilizzare mai il cavo per trasportare, tirare o scollegare dalla presa di rete l'utensile elettrico. Tenere il cavo distante da calore, olio, bordi affilati o parti in movimento.** Cavi danneggiati o attorcigliati aumentano il rischio di scossa elettrica.
- e) **Quando si aziona un utensile elettrico all'esterno, usare un cavo di prolunga adeguato**

per l'uso in esterni. L'uso di un cavo adeguato riduce il rischio di scossa elettrica.

- f) **Utilizzare un'alimentazione elettrica protetta da un interruttore differenziale (RCD).** Se è inevitabile utilizzare un elettroutensile in un luogo umido, utilizzare un alimentatore protetto da dispositivo di corrente residua (RCD). L'uso di un RCD riduce il rischio di scosse elettriche.
- g) **L'alimentazione elettrica deve corrispondere a quella indicata sull'utensile elettrico.** Una alimentazione elettrica non idonea genera malfunzionamenti ed incidenti.
- h) **Verificate periodicamente il cavo di alimentazione elettrica. Non schiacciate o calpestate il cavo di alimentazione elettrica.** Un cavo danneggiato è fonte di scosse elettriche. Se danneggiato estraete la spina e non usate l'utensile elettrico.
- i) **In caso di dubbio in campo elettrico affidatevi ad tecnico specializzato di comprovata esperienza.** L'utilizzo dell'elettricità in modo non sicuro è molto pericoloso per la vostra ed altrui incolumità.

3) Sicurezza personale

- a) **Non distrarsi mai, controllare quello che si sta facendo e usare il buon senso quando si azionano utensili elettrici. Non azionare l'utensile quando si è stanchi o sotto l'influsso di droghe, alcol o medicinali.** Un momento di disattenzione durante l'azionamento di utensili elettrici può dare luogo a serie lesioni personali.
- b) **Usare un'apparecchiatura di protezione personale. Indossare sempre protezioni per gli occhi.** Le apparecchiature di protezione quali maschere antipolvere, abbigliamento robusto, calzature di sicurezza antiscivolo, casco di sicurezza, guanti di sicurezza e protezioni per l'udito riducono la possibilità di subire lesioni personali.
- c) **Prevenire le accensioni accidentali. Assicurarsi che l'interruttore sia in posizione di spento prima di collegare l'utensile alla rete elettrica e/o ai gruppi di batterie, prima di prenderlo o di trasportarlo.** Trasportare utensili elettrici con il dito sull'interruttore o collegarli in rete con l'interruttore in posizione di accensione può provocare incidenti.
- d) **Rimuovere qualsiasi chiave di regolazione prima di accendere l'utensile elettrico.** Una chiave lasciata attaccata ad una parte rotante dell'utensile elettrico può provocare lesioni personali.

e) **Non sbilanciarsi. Mantenere sempre la posizione e l'equilibrio appropriati.** Questo permette di controllare meglio l'utensile elettrico in situazioni impreviste.

f) **Vestirsi in modo appropriato. Non indossare vestiti larghi o gioielli. Tenere capelli, indumenti e guanti distanti dalle parti in movimento.** Vestiti larghi, gioielli o capelli lunghi possono impigliarsi nelle parti in movimento.

g) **I dispositivi di estrazione e raccolta polveri devono essere montati prima di utilizzare il prodotto, accertarsi che siano collegati e usati in maniera appropriata.** Se sono forniti dispositivi per il collegamento di impianti di estrazione e raccolta della polvere, assicurarsi che siano collegati e utilizzati correttamente. L'uso di sistemi di raccolta della polvere può ridurre i pericoli correlati alla polvere.

h) **Non permettere che la familiarità acquisita con l'uso frequente degli utensili ti permetta di diventare troppo sicuro e ignorare i principi di sicurezza degli utensili.** Un'azione negligente può causare gravi lesioni in una frazione di secondo.

i) **L'utilizzatore è responsabile verso terzi di eventuali incidenti o danni a persone o cose.** Un uso improprio provoca incidenti e danni.

l) **E' vietato l'utilizzo a piedi nudi o con piedi e/o mani bagnati/e.** L'utilizzo in queste condizioni può provocare la folgorazione.

m) **La lavorazione di materiali nocivi alla salute deve avvenire nel rispetto delle leggi vigenti.** Alcuni tipi di polveri e materiali come legni, vernici ecc. sono molto dannosi alla salute. Salvaguardare la propria ed altrui salute adottando protezioni ed accorgimenti idonei.

n) **Non avvicinarsi alle feritoie di espulsione dell'aria di raffreddamento.** L'aria generata può contenere residui di lavorazione, piccole parti dannose per le vie respiratorie e per gli occhi.

o) **Non coprire e non infilare cose sulle feritoie di raffreddamento.** La mancata ventilazione dell'utensile elettrico può generare un incendio. Accedere a parti interne può danneggiare l'utensile e provocare la folgorazione.

p) **Non utilizzare l'utensile elettrico se le protezioni (schermi, pannelli, sportelli ecc.) sono aperti, danneggiati o mancanti.** Le protezioni correttamente installate salvaguardano la vostra salute e consentono un utilizzo in sicurezza.

4) Uso e manutenzione degli utensili elettrici

a) Non forzare l'utensile elettrico. Usare l'utensile adatto per l'operazione da eseguire.

L'utensile elettrico appropriato permette di eseguire il lavoro con maggiore efficienza e sicurezza senza essere costretti a superare i parametri d'uso previsti.

b) Non usare l'utensile elettrico se l'interruttore di accensione e spegnimento non si aziona correttamente. Qualsiasi utensile elettrico che non può essere controllato con l'interruttore è pericoloso e deve essere sottoposto a riparazioni.

c) Scollegare la spina dalla rete di alimentazione e/o il gruppo di batterie dall'utensile elettrico prima di effettuare qualsiasi regolazione, cambiare accessori o riporre gli utensili elettrici. Tali misure di sicurezza preventiva riducono il rischio di avvio accidentale dell'utensile elettrico.

d) Riporre utensili elettrici inutilizzati fuori della portata dei bambini e non permetterne l'uso a persone inesperte dell'utensile o che non conoscano queste istruzioni. Gli utensili elettrici sono pericolosi se utilizzati da persone inesperte.

e) Effettuare la manutenzione necessaria sugli utensili elettrici. Verificare il possibile errato allineamento o bloccaggio delle parti in movimento, la rottura delle parti e qualsiasi altra condizione che possa influenzare il funzionamento degli utensili elettrici. Se è danneggiato, far riparare l'utensile elettrico prima di utilizzarlo. Numerosi incidenti sono provocati proprio dal cattivo stato di manutenzione degli utensili elettrici.

f) Mantenere puliti e affilati gli strumenti di taglio (se presenti). Strumenti di taglio in buone condizioni di manutenzione e con bordi di taglio affilati sono meno suscettibili di bloccarsi e sono più facili da controllare.

g) Usare l'utensile elettrico, gli accessori ecc., in conformità con queste istruzioni, tenendo conto delle condizioni di lavorazione e dell'operazione da eseguire. L'uso dell'utensile elettrico per operazioni diverse da quelle previste può dare luogo a situazioni pericolose.

h) Mantenere le maniglie e le superfici di presa asciutte, pulite e prive di olio e grasso. Le maniglie e le superfici di presa scivolose non consentono una manipolazione e un controllo sicuri dell'utensile in situazioni impreviste.

i) Sostenere l'utensile con le impugnature isolate, quando si effettua un'operazione

nel corso della quale l'organo di lavoro può venire in contatto con dei cavi nascosti. Gli organi di lavoro venendo in contatto con un conduttore "in tensione" possono mettere "in tensione" le parti metalliche dell'utensile elettrico e provocare una scossa elettrica (elettrocuzione) all'operatore.

l) Mantenete una distanza di sicurezza dalle parti in movimento. Toccare parti in movimento provoca lesioni serie.

m) Non modificate l'utensile elettrico. Togliere, sostituire o aggiungere componenti non previsti dalle istruzioni, è vietato ed annulla la garanzia.

n) Non abbandonare l'utensile elettrico in funzione. Spegnetelo prima di lasciarlo incustodito per evitare possibili incidenti.

o) L'utensile elettrico non deve mai venire a contatto con l'acqua o altri liquidi. L'utilizzo in queste condizioni può provocare la folgorazione.

5) Assistenza

a) Fare effettuare le operazioni di manutenzione sugli utensili elettrici da parte di personale tecnico qualificato che utilizza soltanto ricambi originali. Questo permetterà di mantenere la sicurezza dell'utensile elettrico.

b) Non tentare di riparare l'utensile elettrico o di accedere ad organi interni. Interventi effettuati da personale non qualificato e non autorizzato dalla Ditta costruttrice può generare seri pericoli ed annulla la garanzia.

c) Richiedete solo ricambi originali. L'utilizzo di ricambi non originali può compromettere la sicurezza dell'utensile elettrico.

AVVERTENZE DI SICUREZZA DELLA FRESATRICE VERTICALE

a) Sostenere l'utensile per le impugnature isolate, quando si effettua un'operazione nel corso della quale l'organo di lavoro può venire in contatto con il cavo di alimentazione. Gli organi di lavoro che vengono in contatto con un filo "in tensione" possono mettere "in tensione" le parti metalliche dell'utensile elettrico e provocare una scossa elettrica (elettrocuzione) all'operatore.

b) Utilizzare una morsa o altro per sostenere il pezzo in modo sicuro su una superficie stabile. Trattenerne il pezzo con la mano o con il corpo, lo rende instabile ed è possibile perdere il controllo con pericolo per l'operatore.

- c) Non utilizzate frese deformate o incrinata.
- d) Non utilizzate frese poco affilate.
- e) Non utilizzate frese non conformi alle caratteristiche specificate in queste istruzioni.
- f) Verificate sempre il corretto fissaggio delle frese prima di utilizzare l'utensile.
- g) L'uso di frese danneggiate o usurate aumenta il rischio di incidenti e può provocare danno all'utensile.
- h) Prima di utilizzare il prodotto, è obbligatorio montare l'adattatore per aspirazione polveri. Collegarlo ad un adeguato impianto di aspirazione, provvisto di filtro per le polveri.
- i) Non inserite le dita nel condotto di scarico trucioli o altra parte in movimento.
- l) Controllate che la superficie da lavorare sia priva di chiodi o parti metalliche.
- m) È vietato bloccare l'utensile ad un banco da lavoro

AVVERTENZA DI SICUREZZA ELETTRICHE

- a) La tensione di alimentazione deve corrispondere a quella dichiarata sulla targhetta dati tecnici. Non utilizzate nessun altro tipo di alimentazione.
- b) È consigliato l'uso di un apparecchio salvavita sulla linea di alimentazione elettrica. Consultate il vostro elettricista di fiducia.
- c) Non passate mai sopra il cavo di alimentazione con l'utensile in moto, potreste tagliarlo. Siate coscienti della sua posizione in ogni momento.
- d) Non usate l'utensile in ambienti umidi, bagnati o sotto la pioggia.
- e) Il cavo di alimentazione deve essere controllato periodicamente e prima di ogni uso per vedere se presenta segni di danneggiamento o di invecchiamento. Se non risultasse in buone condizioni non usate l'utensile ma fatelo riparare presso un centro di assistenza autorizzato.
- f) Se usate un avvolgicavo srotolate completamente il cavo altrimenti potrebbe surriscaldarsi e prendere fuoco.
- g) Se usate un cavo di prolunga, assicuratevi che sia del tipo omologato. Tenetelo lontano dalla zona di lavoro, da superfici umide, bagnate, oliate, con bordi taglienti, da fonti di calore e da combustibili.
- h) La presa mobile del cavo prolunga deve essere del tipo bipolare da 10-16A/250V a norme. La sezione del cavo deve essere uguale

o superiore ad 1mm². Usate cavo armonizzato non più leggero del tipo H05VV-F.

- i) Quando scollegate il cavo di alimentazione dalla presa di corrente, afferratelo sempre per la spina.
- l) Non sollevate o trascinate l'utensile per il cavo di alimentazione.

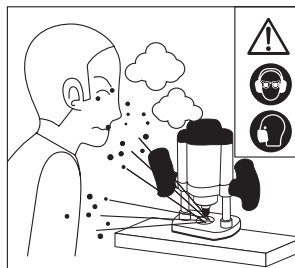
☐ Questo utensile é costruito con sistema a doppio isolamento. Il doppio isolamento offre maggiore sicurezza elettrica e non rende necessaria la messa a terra dell'utensile.

AVVERTENZE DI SICUREZZA PER LA RUMOROSITA' E PER LE VIBRAZIONI

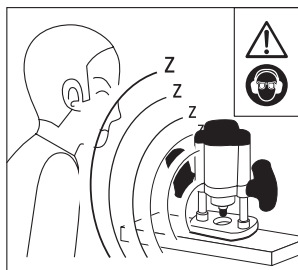
Il livello di rumorosità e di vibrazioni riportate nel foglio allegato, sono valori medi di utilizzo dell'elettrotensile. L'impiego di accessori diversi, materiali diversi, l'eccessiva pressione sul pezzo, l'assenza di manutenzione all'elettrotensile influiscono in modo significativo nelle emissioni sonore e nelle vibrazioni. Di conseguenza adottate tutte le misure preventive in modo da eliminare possibili danni dovuti ad un rumore elevato e alle sollecitazioni da vibrazioni; indossate cuffie antirumore, guanti antivibrazioni, effettuate delle pause durante la lavorazione, mantenete efficiente l'elettrotensile e gli accessori.

RISCHI PRINCIPALI DELL'UTENSILE

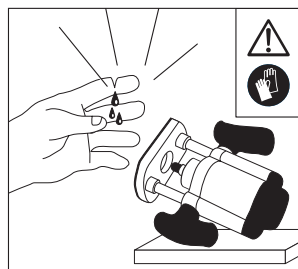
Queste illustrazioni mostrano i rischi principali nell'uso dell'utensile. Leggete attentamente il libretto di istruzioni.



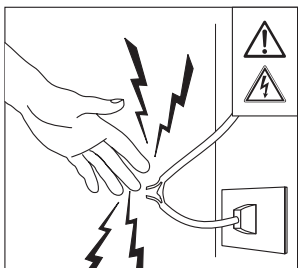
Lancio di materiale e polvere verso gli occhi ed il corpo dell'operatore. Indossate occhiali di protezione e maschera antipolvere.



Rumore elevato generato dalla macchina. Indossate cuffie a protezione dell'udito.



Fresa e schegge di legno possono provocare ferite alle mani. Indossate quanti protettivi e mantene-
te una distanza di sicurezza dalla zona di taglio.



Rischio di scossa elettrica con pericolo di morte. Non toccate le parti "in tensione" e mantenete una distanza di sicurezza. Prima di ogni manutenzione scollegate la spina dalla presa di alimentazione.

ENGLISH

⚠ IMPORTANT! Before using this product read all the enclosed safety instructions and instructions for use. Failure to comply with the warnings and instructions may cause electric shock, fire and/or serious injuries.

Strict observance of these warnings with the use of personal protective equipment minimizes risks of accidents but does not completely rule them out.

Only use the tool as instructed in this manual. Do not use it for purposes for which it was not intended.

Store all warnings and instructions for future reference.

The term "power tool" of the warnings refers to your power tools operated by connecting to the network (wired) or battery operated (cordless).

SYMBOLS

Carefully observe the symbols in fig.A and memorise their respective meanings. Correct interpretation of the symbols allows a safer use of the machine.

- 1 Warning!
- 2 Carefully read all instructions before use.
- 3 Wear protective gloves.
- 4 Wear safety goggles to protect your eyes, and safety earmuffs.
- 5 Wear a dust mask to protect your respiratory tracts.
- 6 Before any controls or maintenance, always disconnect the machine plug from the power supply. Should the power supply cord be damaged, unplug it from the power supply socket before inspecting it.
- 7 Moving parts. Danger of cutting.
- 8 Electric and electronic waste may contain potentially hazardous substances for the environment and human health: they should not, therefore, be disposed of along with domestic waste but be taken to specific centres for differentiated refuse collection or returned to the vendor in the event of purchasing a new, identical appliance. The illegal disposal of waste will result in sanctions.

GENERAL SAFETY

1) Work Area Safety

- a) **Keep clean and well lit work area.** The areas cluttered and / or poorly lit can cause accidents.
- b) **Do not operate power tools in explosive atmospheres, such as in the presence of liquids, gases or inflammable dusts.** Power tools create sparks which may ignite dust or fumes.
- c) **Keep children and bystanders away while operating a power tool.** Distractions can cause you to lose control of the tool.
- d) **Keep in a safe place the nylon bags in the package.** The bags can cause suffocation and children should not gain possession.
- e) **Use the tool in a location with adequate ventilation.** The ventilation is required for cooling the tool and to remove impurities in the air caused by the machining .
- f) **Do not operate power tools outdoors in rain, fog, storm, high and low temperatures or in wet or damp environments.** The use of these terms may result in electric shock.

2) Electrical safety

- a) **Power tool cabinet must match the outlet. Never modify the plug in any way. Do not use an adapter with power tools equipped with a grounded (earthed).** Unmodified plugs and matching sockets reduce the risk of electric shock.
- b) **Avoid body contact with earthed or grounded surfaces such as pipes, radiators, cookers and refrigerators.** If your body is on the ground or grounded, the risk of electric shock is increased.
- c) **Do not expose power tools to rain or use in damp locations.** The entry of water into a power tool will increase the risk of electric shock.
- d) **Do not wear out the cable. Never use the cord for carrying, pulling or unplugging from the wall outlet power tool. Keep the cord away from heat, oil, sharp edges or moving parts.** Damaged or entangled cords increase the risk of electric shock.
- e) **When operating a power tool outdoors, use an extension cord suitable for outdoor use.** The use of an appropriate cable reduces the risk of electric shock.
- f) **Use a power supply protected by a residual current circuit breaker (RCD).** If operating a power tool in a damp location is unavoidable,

use a residual current device (RCD) protected power supply. The use of an RCD reduces the risk of electric shock.

- g) The power supply must match the one specified on the power tool.** An unsuitable power supply generates malfunctions and accidents.
- h) Check periodically the electrical supply cable. Not crushed or trampled the power supply cable.** A damaged power cord is a source of electric shock. If damaged pull the plug and do not use the power tool .
- i) In case of doubt in the electric field, rely on technician with proven experience.** The use of electricity in an unsafe manner is very dangerous for your and others' safety.

3) Personal Safety

- a) Stay alert , check what you are doing and use common sense when operating a power tool. Do not operate the tool when you are tired or under the influence of drugs, alcohol or medication.** A moment of inattention while operating power tools may result in serious personal injury.
- b) Use of personal protective equipment. Always wear eye protection.** Protective equipment such as dust masks, clothing sturdy, non-slip safety shoes, safety helmet, safety gloves and hearing protection reduce the chance of injuring yourself.
- c) Prevent accidental starting. Make sure that the switch is in the off position before connecting the tool to the mains and/or battery packs, picking up or carry it.** Carrying power tools with your finger on the switch or connect them in a network with the switch in the on position may cause an accident .
- d) Remove any adjusting key before turning the power tool.** A key left attached to a rotating part of the power tool may result in personal injury.
- e) Do not overreach. Always keep proper footing and balance.** This allows better control of the power tool in unexpected situations.
- f) Dress appropriately. Do not wear loose clothing or jewelry. Keep your hair, clothing and gloves away from moving parts.** Loose clothes, jewelry or long hair can be caught in moving parts.
- g) Dust extraction and collection devices must be mounted before using the product, ensure these are connected and properly used.** If devices are provided for the connection of dust extraction and collection systems, ensure that

they are connected and used correctly. The use of dust collection systems can reduce dust-related hazards.

- h) Do not allow familiarity with frequent use of tools to allow you to become overconfident and ignore the principles of tool safety.** A careless action can cause serious injury in a fraction of a second.
- i) The user is responsible to third parties for any accident or damage to persons or property.** Improper use will cause accidents and damage.
- l) It is forbidden to use with bare feet or with wet feet/hands.** The use in these conditions may result in electric shock.
- m) The processing of materials hazardous to health must be in compliance with applicable laws.** Some types of powders and materials such as wood , paint , etc. are very harmful to health. Safeguard their own and others' health protections and adopting suitable measures.
- n) Do not touch any openings of exhaust air cooling.** The air generated can contain residues of processing, small parts harmful to the respiratory tract and eyes.
- o) Do not cover or stick things on the cooling holes.** The lack of ventilation of the power tool may cause fire. Access to internal parts can cause damage to the tool and cause electrocution.
- p) Do not use the power tool if the protections (screens, panels, doors, etc.) are opened, damaged or missing.** The guards properly installed safeguard your health and provide safe operation.

4) Use and maintenance of power tools

- a) Do not force the power tool. Use the right tool for the task to be performed.** The appropriate power tool allows you to perform the work with greater efficiency and safety without having to exceed the parameters of use envisaged.
- b) Do not use the power tool if the switch does not turn on and off properly.** Any power tool that can not be controlled with the switch is dangerous and must be subjected to repairs.
- c) Disconnect the plug from the power supply and/or the battery pack from the power tool before making any adjustments, changing accessories, or storing power tools.** Such preventive safety measures reduce the risk of starting the power tool accidentally.

d) Store unused power tools out of the reach of children and do not allow their use by unskilled persons who do not know the tool or these instructions. Power tools are dangerous in the hands of untrained users.

e) Perform the necessary maintenance on power tools. Check the possible misalignment or blockage of moving parts, breakage of parts and any other condition that may affect the operation of power tools. If damaged, have the power tool repaired before use. Many accidents are caused just by the poor state of maintenance of power tools .

f) Keep tools sharp and clean cut (if any). Cutting tools in a well maintained condition and with sharp cutting edges are less likely to get stuck and are easier to control.

g) Use the power tool, accessories... in accordance with these instructions, taking into account the working conditions and the operation to be performed. The use of the power tool for operations different from those intended could result in a hazardous situation.

h) Keep handles and gripping surfaces dry, clean and free from oil and grease. Slippery handles and gripping surfaces do not allow safe handling and control of the tool in unexpected situations.

i) Support tool with insulated handles when you make a transaction during which the working body can come in contact with hidden wiring. The bodies of work coming in contact with a “supply” conductor can put “live” the metal parts of the power tool and cause an electric shock (electrocution) operator.

l) Maintain a safe distance from moving parts. Touch moving parts causing serious injuries.

m) Do not modify the power tool. Remove, replace or add components not covered by the instructions is prohibited and will void the warranty.

n) Do not leave the power tool on. Turn it off before leaving it unattended to prevent possible accidents.

o) The power tool must never come in contact with water or other liquids. The use of these terms may result in electric shock.

5) Support

a) Making perform maintenance on power tools by a qualified technician using only original spare parts. This will help to maintain the safety of the power tool.

b) Do not groped to repair the power tool or access to internal organs. Interventions carried out by unqualified and unauthorized by the Manufacturer can create serious hazards and void the warranty.

c) Request only original spare parts. The use of unauthorized parts can compromise the safety of the power tool.

ROUTER SAFETY REQUIREMENTS

a) Hold the tool for isolated grips when performing an operation during which the working member can come into contact with the power cord. Work organs that come in contact with a “live” wire can “live” the metal parts of the electric tool and cause an electric shock (electric shock) to the operator.

b) Use a vice or other to secure the piece securely on a stable surface. Holding the piece with your hand or with your body makes it unstable and is possible to lose control with danger to the operator.

c) Do not use deformed or bent milling cutters.

d) Do not use blunt milling cutters.

e) Do not use milling cutters that do not comply with the specifications in these instructions.

f) Always check the milling cutter is properly secured before starting work.

g) The use of damaged or worn milling cutters increases the risk of accidents, and may damage the machine.

h) Before using the product, it is mandatory to mount the dust extraction adapter. Connect it to an appropriate suction system equipped with a dust filter.

i) Do not put your fingers into the sawdust opening or near any moving part.

l) Check that the surface to be milled is free of nails or pieces of metal.

m) It is forbidden to lock the tool to a work bench.

ELECTRICAL SAFETY REGULATIONS

a) The power supply voltage must match that indicated on the technical data label. Do not exploit any other type of power supply.

b) It is advisable to install a trip switch along the electrical power supply line. Consult a competent electrician.

- c) Do not pass over the power supply cable while the tool is running, you could cut it. Make sure that you know where the power supply cable is at all times.
- d) Do not use the machine in damp or wet areas or in the rain.
- e) The power supply cable must be checked on a regular basis and before each use of the tool to check if it is damaged or worn. If it is seen to be in poor condition do not use the machine but have the cable repaired by an authorised service centre.
- f) If you are using a cable-reel for the extension cable, run the whole cable out completely otherwise it could heat up and catch fire.
- g) If you are using an extension cable make sure that it is of a certified type. Keep it away from the work area, from damp, wet, greasy and sharp surfaces and also from sources of heat and combustibles
- h) The socket of the extension cable must be a certified 10-16A/250V two-pole type. The cross section of the wire must be equal to or greater than 1 mm². Use a matched cable no lighter than the H05VV-F type
- i) Always pull on the plug to disconnect from the mains power socket.
- l) Do not lift or drag the machine by the power cable.

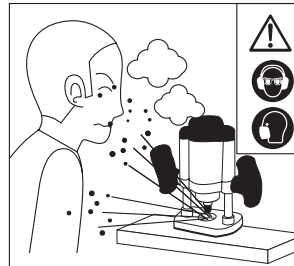
☐ This machine is manufactured with a double insulation system. Double insulation offers additional electrical safety and means that there is no need to earth the machine.

SAFETY WARNINGS FOR NOISE AND VIBRATIONS

The level of noise and vibrations shown on the attached sheet are average values for the use of the power tool. The use of different cutting elements, different materials, excessive pressure on the workpiece, and lack of maintenance significantly affect the sound emissions and vibrations. Therefore, adopt all the preventive measures necessary to eliminate any possible damage due to loud noises and strain from vibrations; wear earmuffs, anti-vibration gloves, take breaks while working and ensure the power tool and its accessories are kept efficient at all times.

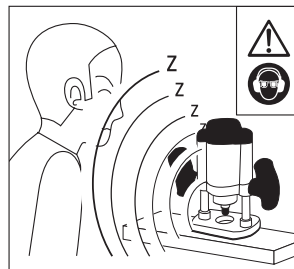
RESIDUAL RISKS

These illustrations show the main risks involved with using the tool. Read the instruction manual carefully.

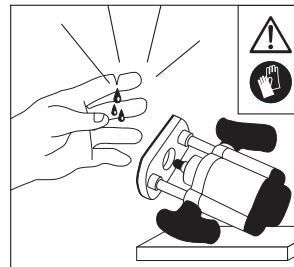


Material and dust flying towards the operator's eyes and body.

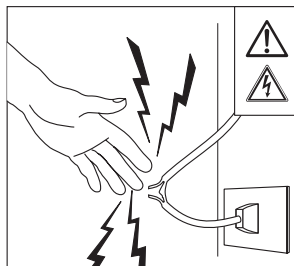
Always wear eye protection and an anti-dust mask.



Loud noise generated by the tool. Use ear protection.



Blade and splinters/burrs that cause hand injuries. Wear safety gloves and keep a safe distance from the cutting area.



Risk of electric shock and danger of death. Do not touch the electrically live parts and keep a safe distance. Before any maintenance operations, unplug the machine from the power supply.

