



MFoPoBa
16.09.2020

I Forbice da potatura a batteria

ISTRUZIONI PER L'USO E ISTRUZIONI DI SICUREZZA

Istruzioni originali



ATTENZIONE! Prima di usare l'utensile, leggete attentamente le istruzioni per l'uso

ITALIANO

AVVERTENZE DI SICUREZZA GENERALI

⚠ ATTENZIONE! Leggere tutte le avvertenze e tutte le istruzioni. La mancata ottemperanza alle avvertenze e alle istruzioni può dare luogo a scosse elettriche, incendi e/o lesioni serie.

La scrupolosa osservanza di queste avvertenze con l'utilizzo dei mezzi di protezione individuale, minimizzano i rischi di incidente ma non li eliminano completamente.

Utilizzate l'utensile nei modi descritti in queste istruzioni. Non utilizzatelo per scopi a cui non è destinato.

Queste istruzioni si riferiscono ad un utensile fabbricato in più modelli e versioni; leggete attentamente le istruzioni ed applicatele all'utensile in vostro possesso.

Conservare tutte le avvertenze e le istruzioni per riferimenti futuri.

Il termine "utensile elettrico" delle avvertenze si riferisce agli utensili elettrici azionati mediante collegamento alla rete (con cavo, esempio il caricabatteria) o azionati a batteria (senza cavo, esempio l'utensile).

1) Sicurezza dell'area di lavoro

- a) **Tenere pulita e ben illuminata l'area di lavoro.** Le aree ingombre e/o poco illuminate possono provocare incidenti.
- b) **Non far funzionare utensili elettrici in atmosfere esplosive, ad esempio in presenza di liquidi, gas, o polveri infiammabili.** Gli utensili elettrici creano scintille che possono provocare l'accensione di polveri o fumi.
- c) **Tenere i bambini e gli estranei a distanza durante il funzionamento di un utensile elettrico.** Le distrazioni possono far perdere il controllo dell'utensile.
- d) **Mantenete in un luogo sicuro i sacchi di nylon presenti nell'imballaggio.** I sacchi possono provocare il soffocamento e i bambini non devono entrarne in possesso.
- e) **Usate l'utensile in un luogo con un sufficiente ricambio d'aria.** L'areazione è necessaria per il raffreddamento dell'utensile e per eliminare le impurità nell'aria provocate dalla lavorazione.
- f) **Non far funzionare utensili elettrici all'aperto in presenza di pioggia, nebbia, temporale, alte e basse temperature, o in ambienti bagnati o umidi.** L'utilizzo in queste condizioni può provocare la folgorazione.

2) Sicurezza elettrica

- a) **La spina dell'utensile elettrico deve corrispondere alla presa. Mai modificare la spina in alcun modo. Non utilizzare adattatori con utensili elettrici dotati di**

messa a terra (a massa). Spine non modificate e prese corrispondenti riducono il rischio di scossa elettrica.

- b) **Evitare il contatto del corpo con superfici messe a terra o a massa quali recinzioni, cancelli, tralicci, lampioni, ecc.** Se il vostro corpo è a terra o a massa, il rischio di scossa elettrica aumenta.
- c) **Non esporre gli utensili elettrici alla pioggia e non utilizzarli in luoghi umidi.** L'ingresso di acqua in un utensile elettrico aumenta il rischio di scossa elettrica.
- d) **Non usurare il cavo. Non utilizzare mai il cavo per trasportare, tirare o scollegare dalla presa di rete l'utensile elettrico. Tenere il cavo distante da calore, olio, bordi affilati o parti in movimento.** Cavi danneggiati o attorcigliati aumentano il rischio di scossa elettrica.
- e) **Utilizzare un'alimentazione elettrica protetta da un interruttore differenziale (RCD).** L'utilizzo di un interruttore differenziale (RCD) riduce il rischio di scossa elettrica. Consultate il vostro elettricista di fiducia.
- f) **L'alimentazione elettrica deve corrispondere a quella indicata sull'utensile elettrico.** Una alimentazione elettrica non idonea genera malfunzionamenti ed incidenti.
- g) **Verificate periodicamente il cavo di alimentazione elettrica. Non schiacciate o calpestate il cavo di alimentazione elettrica.** Un cavo danneggiato è fonte di scosse elettriche.
- h) **In caso di dubbio in campo elettrico affidatevi ad tecnico specializzato di comprovata esperienza.** L'utilizzo dell'elettricità in modo non sicuro è molto pericoloso per la vostra ed altrui incolumità.

3) Sicurezza personale

- a) **Non distrarsi mai, controllare quello che si sta facendo e usare il buon senso quando si azionano utensili elettrici. Non azionare l'utensile quando si è stanchi o sotto l'influsso di droghe, alcol o medicinali.** Un momento di disattenzione durante l'azionamento di utensili elettrici può dare luogo a serie lesioni personali.
- b) **Usare un'apparecchiatura di protezione personale. Indossare sempre protezioni per gli occhi.** Le apparecchiature di protezione quali maschere antipolvere, calzature di sicurezza antiscivolo, casco di sicurezza, protezioni per l'udito, abbigliamento robusto e guanti di sicurezza riducono la possibilità di subire lesioni personali.
- c) **Prevenire le accensioni accidentali. Assicurarsi che l'interruttore sia in posizione di spento prima di collegare l'utensile alla rete elettrica e/o ai gruppi di batterie, prima di prenderlo o di trasportarlo.** Trasportare utensili elettrici con il dito sull'interruttore o collegarli in rete con l'interruttore in posizione di accensione può provocare incidenti.
- d) **Rimuovere qualsiasi chiave di regolazione prima di accendere l'utensile elettrico.** Una chiave lasciata attaccata ad una parte rotante dell'utensile elettrico può provocare lesioni personali.
- e) **Non sbilanciarsi. Mantenere sempre la posizione e l'equilibrio appropriati.** Questo permette di controllare meglio l'utensile elettrico in situazioni impreviste.
- f) **Vestirsi in modo appropriato. Non indossare vestiti larghi o gioielli. Tenere capelli, indumenti e guanti distanti dalle parti in movimento.** Vestiti larghi, gioielli o capelli lunghi possono impigliarsi nelle parti in movimento.
- g) **L'utilizzatore è responsabile verso terzi di eventuali incidenti o danni a persone o cose.** Un uso improprio provoca incidenti e danni.
- h) **E' vietato l'utilizzo a piedi nudi o con piedi e/o mani bagnati/e.** L'utilizzo in queste condizioni può provocare la folgorazione.
- i) **Non utilizzare l'utensile elettrico se le protezioni (schermi, pannelli, sportelli ecc.) sono aperti, danneggiati o mancanti.** Le protezioni correttamente installate salvaguardano la vostra salute e consentono un utilizzo in sicurezza.

4) Uso e manutenzione degli utensili elettrici

- a) **Non forzare l'utensile elettrico. Usare l'utensile adatto per l'operazione da eseguire.** L'utensile elettrico appropriato permette di eseguire il lavoro con maggiore efficienza e sicurezza senza essere costretti a superare i parametri d'uso previsti.
- b) **Non usare l'utensile elettrico se l'interruttore di accensione e spegnimento non si aziona correttamente.** Qualsiasi utensile elettrico che non può essere controllato con l'interruttore è pericoloso e deve essere sottoposto a riparazioni.
- c) **Scollegare la spina dalla rete di alimentazione e/o il gruppo di batterie dall'utensile elettrico prima di effettuare qualsiasi regolazione, cambiare accessori o riporre gli utensili elettrici.** Tali misure di sicurezza preventiva riducono il rischio di avvio accidentale dell'utensile elettrico.
- d) **Riporre utensili elettrici inutilizzati fuori della portata dei bambini e non permetterne l'uso a persone inesperte dell'utensile o che non conoscano queste istruzioni.** Gli utensili elettrici sono pericolosi se utilizzati da persone inesperte.
- e) **Effettuare la manutenzione necessaria sugli utensili elettrici. Verificare il possibile errato allineamento o bloccaggio delle parti in movimento, la rottura delle parti e qualsiasi altra condizione che possa influenzare il funzionamento degli utensili elettrici. Se è danneggiato, far riparare l'utensile elettrico prima di utilizzarlo.** Numerosi incidenti sono provocati proprio dal cattivo stato di manutenzione degli utensili elettrici.
- f) **Usare l'utensile elettrico e gli accessori in conformità con queste istruzioni, tenendo conto delle condizioni di lavorazione e dell'operazione da eseguire.** L'uso dell'utensile elettrico per operazioni diverse da quelle previste può dare luogo a situazioni pericolose.
- g) **Mantenete una distanza di sicurezza dalle parti in movimento.** Toccare parti in movimento provoca lesioni serie.
- h) **Non modificare l'utensile elettrico.** Togliere, sostituire o aggiungere componenti non previsti dalle istruzioni, è vietato ed annulla la garanzia.
- i) **Non abbandonare l'utensile elettrico in funzione.** Spegnetelo prima di lasciarlo incustodito per evitare possibili incidenti.

5) Uso e precauzioni d'uso degli utensili a batteria

- a) **Ricaricare soltanto con il caricabatterie specificato dal costruttore.** Un caricabatterie che è adeguato per un tipo di gruppo di batterie può creare un rischio di incendio quando viene utilizzato con altri gruppi di batterie.
- b) **Usare utensili elettrici solo con i gruppi di batterie specificatamente designati.** L'uso di qualsiasi altro gruppo di batterie può creare il rischio di lesioni e incendi.
- c) **Quando il gruppo di batterie non è in uso, tenerlo lontano da altri oggetti di metallo quali graffette, monete, chiavi, viti, o altri piccoli oggetti metallici che possono creare un collegamento tra i due morsetti.** Cortocircuitare i morsetti della batteria può provocare ustioni o incendi.

- d) Se la batteria è in cattive condizioni, può fuoriuscire del liquido; evitare ogni contatto. Se si verifica un contatto accidentale, sciacquare immediatamente con acqua. Se il liquido entra negli occhi, cercare immediato aiuto medico. Il liquido fuoriuscito dalla batteria può provocare irritazioni o ustioni.
- e) **Mantenete l'utensile e le batterie lontano da fonti di calore e dal fuoco. Non esporre a temperature superiori a 50°C.** Alte temperature possono provocare l'esplosione delle batterie.

6) Assistenza

- a) **Fare effettuare le operazioni di manutenzione sugli utensili elettrici da parte di personale tecnico qualificato che utilizza soltanto ricambi originali.** Questo permetterà di mantenere la sicurezza dell'utensile elettrico.
- b) **Non tentare di riparare l'utensile elettrico o di accedere ad organi interni.** Interventi effettuati da personale non qualificato e non autorizzato dalla Ditta costruttrice può generare seri pericoli ed annulla la garanzia.
- c) **Richiedete solo ricambi originali.** L'utilizzo di ricambi non originali può compromettere la sicurezza dell'utensile elettrico.

AVVERTENZE DI SICUREZZA DELLA FORBICE A BATTERIA

- a) **Non permettere di usare l'utensile alle persone che non hanno letto ed assimilato queste istruzioni o ai bambini.** Regolamenti locali possono limitare l'età dell'utilizzatore.
- b) **Avviare l'utensile solo quando la mano libera è sufficientemente lontana dalle lame di taglio.**
- c) **Proteggersi contro le lesioni alle mani indossando i guanti.**
- d) **Non togliere il materiale tagliato né tenere il materiale da tagliare se l'utensile è vicino.** Assicurarsi che l'interruttore sia spento quando si elimina il materiale incastrato. Un momento di disattenzione mentre si usa l'utensile può provocare delle gravi lesioni.
- e) **Quando si trasporta o si ripone l'utensile, mantenere sempre il dispositivo di taglio coperto.** Se si maneggia l'utensile in sicurezza si ridurrà la possibilità di lesioni fisiche dovute alle lame.
- f) **Mantenete una posizione stabile e sicura; muovetevi camminando senza correre.**
- g) **Non abbandonare l'utensile nel giardino, aiuola ecc.** L'utensile potrebbe essere raccolto ed usato da una persona inesperta o da un bambino.
- h) **Non orientate le lame verso le persone, gli animali o contro voi stessi.**
- i) **Mantenete gli estranei, i bambini e gli animali ad una distanza di sicurezza minima di 5 metri.**
- l) **Liberate l'area da oggetti estranei nascosti prima di accingervi ad usare l'utensile.**
- m) **Se l'utensile si blocca durante l'utilizzo, spegnerlo subito.** Non forzate con operazioni gravose per l'utensile.
- n) **Se l'utensile si arresta non continuate a premere il pulsante di avvio.** La batteria potrebbe irrimediabilmente danneggiarsi.
- o) **Non utilizzare l'utensile su piante acquatiche. Non utilizzare l'utensile se le piante sono bagnate d'acqua.**
- p) **Inserite sempre il blocco di sicurezza in OFF:**
- ogni qualvolta si lascia l'utensile incustodito
 - prima di eliminare un inceppamento
 - prima di interventi di controllo, di pulizia e di manutenzione
 - dopo un contatto con un corpo estraneo
 - se la macchina inizia a funzionare in modo anomalo
 - durante la ricarica.
- q) **Accertarsi sempre che le feritoie di ventilazione siano libere da accumuli di sporcizia.**

AVVERTENZE DI SICUREZZA DELLA BATTERIA E DEL CARICABATTERIA

- a) **Non smontare o lacerare l'involucro della batteria. Non colpirla e non lasciarla cadere a terra.** Batterie danneggiate possono provocare seri pericoli.
- b) **Non esporre la batteria al calore o al fuoco. Non esporre alla luce solare diretta. Non lasciarla all'interno di veicoli. Non esporre a temperatura maggiore di 50°C.** Pericolo di esplosione.
- c) **Una batteria usata impropriamente può provocare la fuoriuscita di vapori.** Arieggiare il locale e consultare un medico in caso di necessità.
- d) **Mettere le batterie e gli utensili elettrici fuori dalla portata dei bambini.** E' buona norma mantenere i bambini lontano dagli utensili elettrici.
- e) **Non mettere alcun oggetto metallico sulla batteria. Non depositate la batteria assieme ad altri oggetti metallici (come la cassetta attrezzi) o assieme ad altre batterie.** Pericolo di generare un corto circuito elettrico.
- f) **Utilizzare il caricabatterie in ambienti chiusi al riparo dalla pioggia e dall'umidità.** Prevenite possibili folgorazioni elettriche.
- g) **Mantenete il caricabatterie sempre pulito.** Polvere e sporcizia impediscono la corretta ricarica.
- h) **Prima di ogni impiego controllare il caricabatterie, il cavo e la spina.** Non utilizzatelo in caso di danni o guasti. Non aprire mai il caricabatterie e se necessario farlo riparare solo da personale qualificato e solo con pezzi di ricambio originali.
- i) **Non utilizzare il caricabatterie su basi facilmente infiammabili (come carta, tessuti, legno ecc.) oppure in ambienti infiammabili o esplosivi.** Prevenite possibili incendi a seguito di surriscaldamenti.
- l) **Ricaricate la batteria con temperatura ambiente compresa tra 10°C e 35°C.** Temperature inferiori o superiori possono danneggiare la batteria e non permettere la normale ricarica.
- m) **Scollegate il caricabatterie dalla rete elettrica quando non lo usate. Non lasciate il caricabatterie acceso con la batteria completamente carica.** Prevenite possibili incidenti.
- n) **E' normale che il caricabatterie e la batteria si riscaldino durante la fase di carica. E' però necessario lasciarli raffreddare entrambi, fino a temperatura ambiente, tra due ricariche consecutive.** Temperature elevate possono provocare guasti o esplosione della batteria.

- o) **Sostituire la batteria che ha terminato il suo ciclo di utilizzo.** Se la batteria si scarica molto velocemente e/o i cicli di ricarica sono molto corti, è il segnale che si sta deteriorando e va pertanto sostituita.
- p) **Utilizzate esclusivamente batterie di ricambio originali, del tipo e con caratteristiche uguali a quella fornita con l'utensile.** L'uso di batterie di tipo o con voltaggio diverso possono danneggiare l'utensile e generare pericoli. Acquistate esclusivamente ricambi originali.
- q) **Alcuni tipi di batterie sono dotati di una protezione termica autoripristinante che inibisce la ricarica nel caso si raggiungano temperature troppo elevate.** Rimuovete la batteria dal proprio alloggiamento per alcuni minuti prima di reinserirla nel caricabatterie; la carica riprenderà automaticamente quando la temperatura sarà rientrata entro valori di sicurezza.

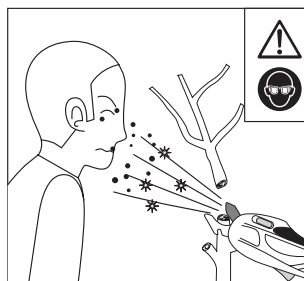
AVVERTENZE DI SICUREZZA PER LA RUMOROSITA' E PER LE VIBRAZIONI

Il livello di rumorosità e di vibrazioni riportate nel foglio allegato, sono valori medi di utilizzo dell'utensile.

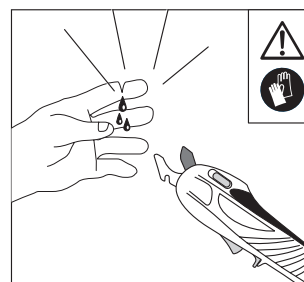
Le diverse situazioni di lavoro e l'assenza di manutenzione influiscono in modo significativo nelle emissioni sonore e nelle vibrazioni. Di conseguenza adottate tutte le misure preventive in modo da eliminare possibili danni dovuti ad un rumore elevato e alle sollecitazioni da vibrazioni; indossate cuffie antirumore, guanti antivibrazioni, effettuate delle pause durante la lavorazione, mantenete efficiente l'utensile.

RISCHI RESIDUI

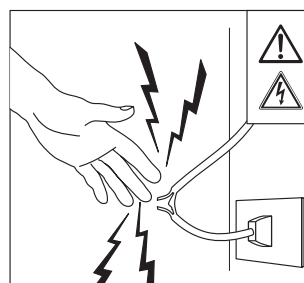
Queste illustrazioni mostrano i rischi principali nell'uso dell'utensile. Leggete attentamente il libretto istruzioni.



Lancio di materiale verso gli occhi ed il corpo dell'operatore. Indossate occhiali di protezione.



Parti taglienti che provocano ferite. Indossate guanti protettivi e mantenete una distanza di sicurezza dalla zona di taglio e dalle lame.





Rischio di scossa elettrica con pericolo di morte. Non toccate le parti in tensione elettrica e mantenete una distanza di sicurezza. Prima di ogni manutenzione scollegate la spina dalla presa di alimentazione.

SIMBOLOGIA

Osservate con attenzione la simbologia della fig.B e memorizzate il rispettivo significato. Una corretta interpretazione dei simboli consente un uso più sicuro dell'utensile elettrico.

1. Modello, dati tecnici, numero del lotto di costruzione (le prime 2 cifre indicano l'anno).
2. Attenzione!
3. Leggete con attenzione tutte le istruzioni prima dell'uso.
4. Indossare occhiali di protezione.
5. Indossare guanti di protezione.
6. Non utilizzare in caso di pioggia o in ambienti umidi.
7. Pericolo di taglio. Mantenete una distanza di sicurezza dalle lame.
8. Mantenete l'utensile e le batterie lontano da fonti di calore e dal fuoco. Non esporre a temperature superiori a 50°C.
9. Trasformatore di sicurezza (se presente)
10. Solo per uso interno e in ambienti asciutti.
11. Doppio isolamento elettrico.
12. Fusibile di protezione (se presente).

13.  I rifiuti elettrici ed elettronici possono contenere sostanze pericolose per l'ambiente e per la salute umana; non devono pertanto essere smaltiti con quelli domestici ma mediante una raccolta separata negli appositi centri di raccolta o riconsegnati al venditore nel caso di acquisto di uno strumento nuovo analogo. Lo smaltimento abusivo dei rifiuti comporta l'applicazione di sanzioni amministrative.
14.  Smaltimento batterie. Le batterie incluse nello strumento possono essere smaltite assieme ad esso ma devono seguire una procedura separata. Non gettate nel fuoco e non disperdete nell'ambiente le batterie esauste ma consegnatele agli appositi centri per il loro smaltimento. Non smaltire assieme ai rifiuti domestici.

V	Volt
Hz	Hertz
~	corrente alternata
—	corrente continua
A	Ampere
W	Watt
mm	millimetri
°C	gradi centigradi
s	secondi
h	ore
dB	decibel
Li-Ion	Ioni di Litio
+	polo positivo
-	polo negativo

Vi ringraziamo per averci preferito nella scelta di questo utensile elettrico, di seguito chiamato "forbice a batteria".

ATTENZIONE! La forbice a batteria è idonea a tagliare piccoli rami. Ogni altro utilizzo è vietato.

Queste istruzioni riportano le informazioni e quanto ritenuto necessario per il buon uso, la conoscenza e la normale manutenzione dell'utensile. Esse non riportano le informazioni sulle tecniche potatura; l'utilizzatore troverà maggiori notizie su libri e pubblicazioni specifiche o partecipando a corsi di specializzazione.

COMPONENTI

Fare riferimento alla fig. A e seguenti, allegate alle presenti istruzioni.

1. Interruttore di avvio del taglio
2. Pulsante di sblocco interruttore
3. Blocco di sicurezza ON/OFF
4. Impugnatura
5. Lama mobile
6. Lama fissa
7. Cinturino
8. Presa di ricarica
9. Spia luminosa (se presente)
10. Caricabatteria
11. Spinotto
12. Adattatore di carica (se presente)
13. Protezione lame
14. Vite fissalama
15. Boccola

INSTALLAZIONE

- ATTENZIONE!** La Ditta costruttrice declina ogni responsabilità per gli eventuali danni diretti e/o indiretti causati da un errato allacciamento elettrico.
- ATTENZIONE!** Prima di effettuare le seguenti operazioni assicuratevi che il blocco di sicurezza sia inserito in OFF.

TRASPORTO

Per trasportare l'utensile utilizzate sempre il suo imballo; questo lo preserverà da urti, polvere e umidità che ne possono compromettere il regolare funzionamento. Durante il trasporto bloccate l'utensile con lame chiuse in OFF (pos.3) e infilate la protezione sulle lame (pos.13).

MOVIMENTAZIONE

Afferrate l'utensile per l'impugnatura, portatelo al fianco con lama rivolta verso il basso e lontana dal vostro corpo. Dopo l'uso appoggiatelo senza battere; evitate di appoggiarlo su piani in pendenza o su veicoli agricoli in quanto potrebbe rotolare e cadere.

MESSA IN SERVIZIO

Nel luogo che utilizzerete l'utensile elettrico è opportuno considerare:

- che la zona non sia umida e che agenti atmosferici avversi non siano presenti.
- che attorno sia prevista un'ampia zona operativa libera da impedimenti.
- che vi sia una buona illuminazione.
- che sia utilizzata in vicinanza dell'interruttore generale con differenziale (per il caricabatterie).
- che l'impianto di alimentazione sia dotato di messa a terra conforme alle norme (solo se l'utensile elettrico è di classe I, cioè dotato di spina con cavo di terra).
- che la temperatura ambiente sia compresa tra 10° e 35° C.
- che l'ambiente non sia in atmosfera infiammabile/esplosiva.

Estraete l'utensile ed i componenti e verificate visivamente la loro perfetta integrità; a questo punto procedete ad una accurata pulizia.

CARICA DELLA BATTERIA (fig.C)

ATTENZIONE! Prima di utilizzare l'utensile è necessario effettuare una carica completa della batteria.

Inserite lo spinotto (pos.11) nella presa di ricarica (pos.8) che si trova nell'utensile. Inserite ora la spina del caricabatterie in una presa di corrente e, se presente, premete il pulsante di inizio carica. La durata della carica per una batteria completamente scarica è indicata nei dati tecnici allegati alle presenti istruzioni.

Per mantenere efficiente la batteria non effettuate cariche o scariche parziali. Scaricate a fondo la batteria e poi ricaricatela completamente.

Eseguite una ricarica completa:

- dopo un lungo periodo di utilizzo
- almeno ogni 4 mesi, anche in caso di inutilizzo
- se durante il lavoro notate un calo evidente delle prestazioni.

La spia luminosa (pos.9) indica:

- luce rossa: batteria in fase di carica
- luce verde: batteria carica.

A carica ultimata staccate la spina del caricabatterie e lo spinotto dall'utensile.

I fattori che influiscono sulla durata della batteria sono: numero dei cicli di carica/scarica, stress da utilizzo gravoso, mancanza di ricarica, assenza di manutenzione.

MONTAGGIO CINTURINO

Agganciate il cinturino (pos.7) all'utensile come illustrato in figura A.

AVVIAMENTO E ARRESTO

ATTENZIONE! Prima di avviare l'utensile elettrico è obbligatorio indossare i dispositivi di protezione individuali citati nel cap. Avvertenze (non inclusi).

ATTENZIONE! Durante l'utilizzo fate in modo che nessuno si avvicini alla vostra zona di lavoro.

Osservate attentamente le immagini della fig.D con i componenti pos.1-2-3 e le seguenti istruzioni.

- Fig.D1: utensile in posizione di riposo, con blocco di sicurezza in OFF e lame chiuse. Blocco di sicurezza (pos.3): inserirlo in OFF per impedire un avvio dell'utensile ed inserirlo in ON per consentire l'avvio dell'utensile
- Fig.D2: utensile pronto al taglio, con blocco di sicurezza in ON, pulsante di sblocco premuto dal dito anulare e lame aperte. Pulsante di sblocco interruttore (pos.2): se non azionato impedisce l'azione dell'interruttore (pos.1), se premuto consente l'azione dell'interruttore (pos.1) e quindi il taglio
- Fig.D3: utensile a taglio completato, pulsante di sblocco premuto dal dito anulare e interruttore premuto dalle dita indice/medio. Interruttore di avvio del taglio (pos.1): se premuto aziona il movimento della lama mobile (pos.5) per eseguire il taglio.

Avviamento

1. Afferrate saldamente l'impugnatura (pos.4) ed impostate le dita come illustrato in fig.D2
2. Con l'altra mano togliere la protezione lama, spingere il blocco di sicurezza (pos.3) in ON e poi allontanate la mano dalla zona di taglio
3. Per avviare premete in sequenza il pulsante di blocco (pos.2) e poi l'interruttore (pos.1)
4. A taglio avvenuto rilasciare l'interruttore (pos.1) in modo che la lame si riposizionino "aperte" per il taglio successivo.

Arresto

1. Per spegnere rilasciate l'interruttore (pos.1) e il blocco di sicurezza (pos.2), mantenendo ben saldo l'utensile.

Tagli in serie

Per eseguire numerosi tagli in serie è consigliato mantenere sempre premuto il pulsante di sblocco (pos.2) e premere e rilasciare quando necessario solo l'interruttore (pos.1). In questo modo operativo l'interruttore sarà sempre abilitato, prestate perciò la massima attenzione nell'utilizzo.

ATTENZIONE! A lame chiuse se si preme solo il blocco di sicurezza (pos.2), la lama mobile (pos.5) si muoverà in "lame aperte" per consentire un nuovo taglio.

Vi consigliamo di ripetere queste operazioni alcune volte prima di iniziare il lavoro in modo da familiarizzare il più possibile con i comandi.

Se osservate delle anomalie di funzionamento spegnete l'utensile elettrico e consultate il capitolo "Problemi, cause e rimedi".

ISTRUZIONI D'USO

Dopo aver letto attentamente i capitoli precedenti, seguite scrupolosamente queste istruzioni che vi permetteranno di ottenere il massimo delle prestazioni.

Procedete con calma in modo da prendere familiarità con tutti i comandi; solo dopo aver acquisito una buona esperienza riuscirete a sfruttarne a fondo tutte le potenzialità. L'operazione di potatura è una operazione molto importante per la vita e la crescita delle piante; questa determinerà la forma estetica della chioma e, nel caso di piante da frutto, ne migliorerà la produzione. Effettuatela nel periodo idoneo e con le modalità che vi suggerirà un esperto in materia.

Con questo utensile è possibile tagliare rami con un diametro massimo ben definito (vedi dati tecnici), purché il legno non sia secco e sia sufficientemente tenero. I legni duri possono bloccare il funzionamento della lama e sollecitare eccessivamente l'utensile, eseguite quindi delle prove per verificare che l'utensile sia idoneo al lavoro che vi accingete a svolgere.

Vi consigliamo di impraticarvi su dei rami già tagliati, in modo poi da operare nel miglior modo possibile sulla vegetazione da potare.

Prima di iniziare il lavoro assicuratevi che l'area sia priva di oggetti nascosti come

fili, recinzioni, cavi, tubi d'irrigazione ecc.; allontanate anche gli estranei e gli animali.

Non operate su terreni e scale che offrono poca stabilità e sicurezza. Non salite sull'albero.

Per evitare problemi muscolari derivanti da una postura scorretta, cercate di mantenere dritta la schiena, evitate di piegarvi in avanti, non sbilanciatevi e tenete l'equilibrio. E' vietato l'uso ad una altezza superiore alle vostre spalle, in quanto è possibile che l'utensile vi sfugga di mano e vi cada addosso in viso; oltre a questo potenziale pericolo eseguite il lavoro con più fatica per tenere il braccio verso l'alto e i rami tagliati cadranno su di voi.

⚠ ATTENZIONE! Per nessun motivo toccare le lame!

Infilate la mano nel cinturino (pos.7) ed afferrate saldamente l'utensile sull'impugnatura; posizionatevi davanti a voi con le lame rivolte in avanti verso la vegetazione. Allontanate la mano libera dalla zona di taglio, individuate il punto esatto di troncatura ed eseguite il taglio; se dovete togliere i rami tagliati utilizzando la mano libera, allora spostate momentaneamente a lato l'utensile.

Non infilate le lame nel terreno per tagliare le radici perché tale operazione danneggerà le lame.

Quando la batteria avrà esaurito la carica, l'utensile si spegnerà e bisognerà procedere alla ricarica completa, anche se non avete intenzione di riprendere il lavoro.

La batteria al litio è protetta da un circuito elettronico di sicurezza che spegne automaticamente l'utensile prima che la batteria si scarichi completamente e si danneggi; non premete l'interruttore di avvio dopo lo spegnimento automatico perché la batteria si guasterà irrimediabilmente.

Se l'utensile viene usato in modo continuativo è normale che la batteria si surriscaldi leggermente; in questo caso lasciatela raffreddare prima di ricaricarla.

MANUTENZIONE

⚠ ATTENZIONE! Prima di effettuare le seguenti operazioni assicuratevi che il blocco di sicurezza sia inserito in OFF e staccate l'alimentazione elettrica del caricabatterie scollegando la spina.

⚠ ATTENZIONE! Non manomettete o tentate di riparare l'utensile elettrico.

⚠ ATTENZIONE! Proteggete le mani con i guanti.

La durata e il costo d'esercizio dipendono anche da una costante e scrupolosa manutenzione.

Pulite regolarmente ed abbiate cura del vostro utensile elettrico, vi garantirete una perfetta efficienza ed una lunga durata dello stesso.

- Rimuovete eventuali corpi estranei dalle feritoie di ventilazione e con uno straccio eliminate la polvere depositata sull'utensile.
- Non spruzzate o bagnate d'acqua l'utensile elettrico, pericolo di infiltrazioni interne.
- Non usate infiammabili, detergenti o solventi vari.
- Le parti in plastica sono aggredibili da agenti chimici.

Lame:

- Rimuovere i residui di taglio dalle lame con un pennello o una spazzola non metallica
- Lubrificare nella zona di scorrimento con olio per componenti meccanici e, per lavori prolungati, periodicamente anche durante l'uso
- Non pulire con acqua
- Durante la pulizia verificare lo stato dei taglianti.

SOSTITUZIONE LAMA MOBILE

⚠ ATTENZIONE! Prima di effettuare le seguenti operazioni assicuratevi che il blocco di sicurezza sia inserito in OFF.

⚠ ATTENZIONE! Il montaggio della lama deve essere eseguito a perfetta regola d'arte. Un montaggio errato genera pericoli.

Prima di procedere osservate attentamente i componenti dell'utensile e la fig.E. Se non avete dimestichezza con la manipolazione e l'assemblaggio di componenti meccanici, vi consigliamo di rivolgervi ad un centro assistenza autorizzato.

1. Indossate i guanti a protezione delle mani.
2. Posizionate l'utensile con lame "aperte" azionando i pulsanti di avvio (pos.1-2)
3. Inserite il blocco di sicurezza in OFF (pos.3)
4. Capovolgete l'utensile in modo da osservare la vite fissalama
5. Con una chiave svitate la vite (pos.14) e la boccola (pos.15); lasciate la boccola infilata nella vite
6. Estraete la lama mobile (pos.5); la lama fissa (pos.6) non deve essere sostituita
7. Ingrassate con un leggero strato di grasso la nuova lama, solo nei punti indicati in fig.E
8. Inserite la lama mobile nella sede dell'utensile, in modo che la parte dentata della lama si ingrani con la dentatura del ruotismo presente all'interno dell'utensile; inoltre prestare attenzione al foro che dovrà trovarsi in corrispondenza del foro presente nella lama fissa
9. Avvitare a fondo la vite, verificando che la boccola si inserisca senza forzare nel foro della lama mobile
10. Verificate visivamente il corretto assemblaggio della lama mobile
11. Disinserite il blocco di sicurezza in ON
12. Effettuate una prova di funzionamento a vuoto per 30 secondi mantenendo l'utensile lontano da voi.

PROBLEMI, CAUSE E RIMEDI

PROBLEMA	CAUSE	RIMEDI
L'utensile elettrico non si avvia	Blocco di sicurezza inserito in OFF	Posizionare il blocco di sicurezza in ON
	Il pulsante di sblocco interruttore non è premuto	Premere e mantenere premuto il pulsante di sblocco interruttore
	Batteria scarica	Effettuare una ricarica completa alla batteria
	La batteria è surriscaldata ed è intervenuta la protezione interna	Attendere che la batteria si raffreddi
	Utensile elettrico o batteria guasti	Rivolgetevi ad un centro di assistenza autorizzato
La batteria non si ricarica	Caricabatterie non pronto per la ricarica	Osservate se la spia luminosa è accesa. Inserire la spina nella presa di alimentazione elettrica. Premere il pulsante di avvio carica (se presente).
	Caricabatterie o batteria guasti	Rivolgetevi ad un centro di assistenza autorizzato
L'utensile si arresta durante l'uso	Batteria scarica	Effettuare una ricarica completa alla batteria
	La batteria è surriscaldata ed è intervenuta la protezione interna	Attendere che la batteria si raffreddi
L'utensile taglia con difficoltà	Residui di taglio nelle lame	Effettuare una accurata pulizia e lubrificazione
	Lama mobile senza tagliante	Sostituire la lama mobile

⚠ ATTENZIONE! Se dopo aver eseguito gli interventi sopra descritti l'utensile elettrico non funziona correttamente o in caso di anomalie diverse da quelle indicate, portatelo presso un centro di assistenza autorizzato esibendo la prova di acquisto e richiedendo ricambi originali. Fate sempre riferimento alle informazioni riportate sull'etichetta dati tecnici.

IMMAGAZZINAMENTO

Effettuate una accurata pulizia di tutto l'utensile e sue parti accessorie (vedi paragrafo Manutenzione); utilizzate l'imballo originale per proteggerlo.

Se prevedete di non usare la utensile per un lungo periodo, effettuate una ricarica della batteria.

Riponete l'utensile lontano dalla portata dei bambini, in posizione stabile e sicura. Il luogo dovrà essere asciutto, privo da polveri, temperato e **protetto dai raggi solari diretti**. Al locale di rimessaggio non devono avere accesso i bambini e gli estranei.

SMALTIMENTO

Per la salvaguardia ambientale procedete secondo le leggi vigenti del Paese in cui vi trovate. Rivolgetevi alle autorità competenti per maggiori notizie in merito.

Quando l'utensile non è più utilizzabile né riparabile, consegnatelo con l'imballo ad un punto di raccolta per il riciclaggio.

⌘ I rifiuti elettrici ed elettronici possono contenere sostanze pericolose per l'ambiente e la salute umana; non devono pertanto essere smaltiti con quelli domestici ma mediante una raccolta separata negli appositi centri di raccolta o riconsegnati al venditore nel caso di acquisto di un utensile nuovo analogo. Lo smaltimento abusivo dei rifiuti comporta l'applicazione di sanzioni amministrative.

⌘ Smaltimento batterie. Le batterie incluse nell'utensile possono essere smaltite assieme ad esso ma devono seguire una procedura separata. Non gettate nel fuoco e non disperdate nell'ambiente le batterie esauste ma consegnatele agli appositi centri per il loro smaltimento. Non smaltire assieme ai rifiuti domestici.

GARANZIA

Il prodotto è tutelato a norma di legge contro non conformità rispetto alle caratteristiche dichiarate purché sia stato utilizzato esclusivamente nel modo descritto dalle istruzioni, non sia stato manomesso in alcun modo, sia stato conservato correttamente, sia stato riparato da tecnici autorizzati e, ove previsto, siano stati utilizzati solo ricambi originali. In caso di utilizzo industriale o professionale oppure in caso di impiego simile la garanzia ha validità di 12 mesi.

Per emettere una richiesta di intervento in garanzia è necessario presentare la prova di acquisto al rivenditore o ad centro assistenza autorizzato.